

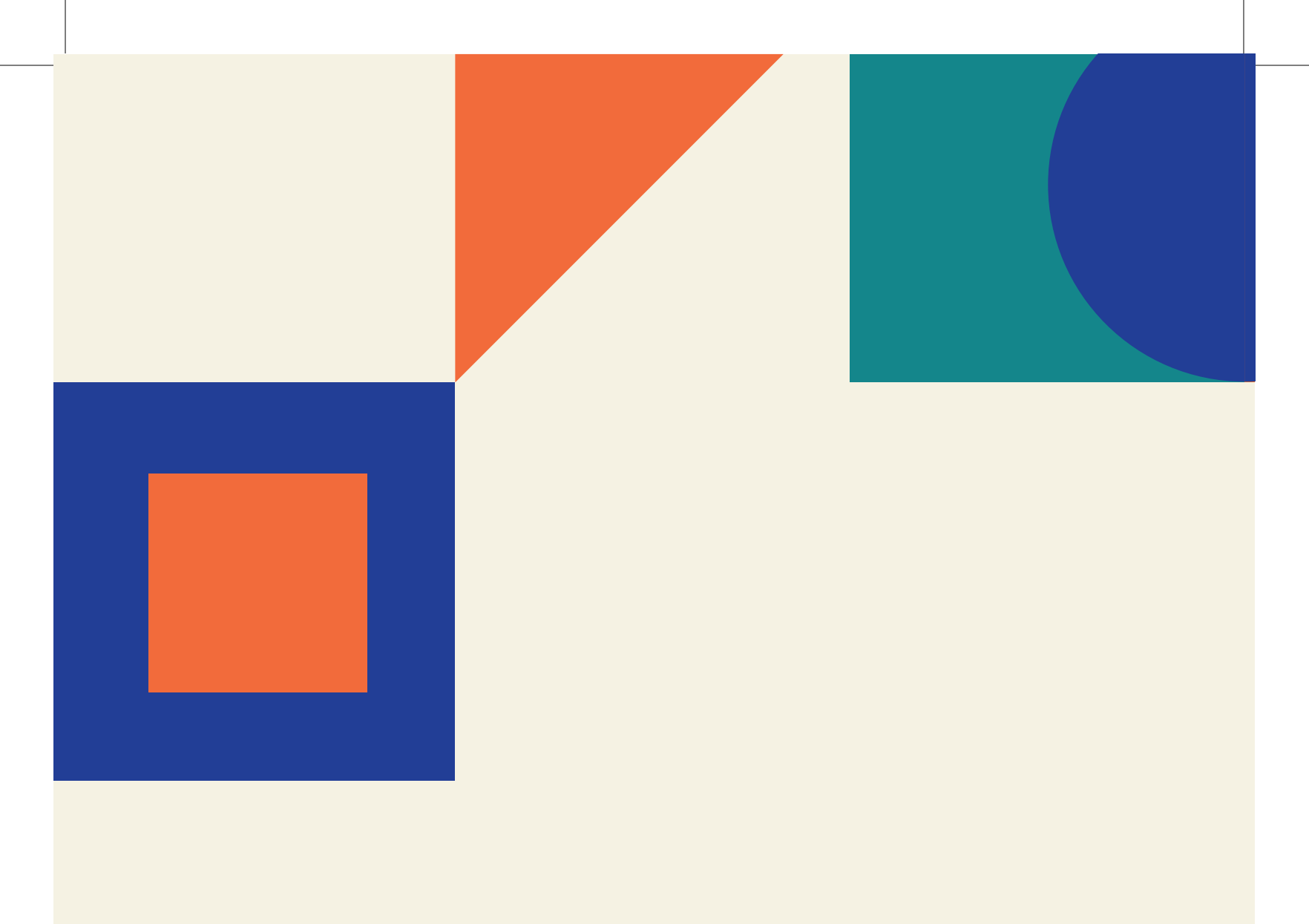
KIBRIS TÜRK TOPLUMUNUN SİVİL TOPLUM, GÖNÜLLÜLÜK VE BAĞIŞ KONULARINA YÖNELİK ALGI VE TUTUMU



Bu proje Avrupa Birliği tarafından finanse edilmektedir.







**KIBRIS TÜRK TOPLUMUNUN
SİVİL TOPLUM, GÖNÜLLÜLÜK VE
BAĞIŞ KONULARINA YÖNELİK ALGI
VE TUTUMU**

**KIBRIS TÜRK TOPLUMUNUN
SİVİL TOPLUM, GÖNÜLLÜLÜK VE
BAĞIŞ KONULARINA YÖNELİK ALGI
VE TUTUMU**

EKİM 2016

RAPORU HAZIRLAYAN
Infakto Research Workshop

TASARIM
Cypdes Factory Advertising

BASKI
Okman Matbaa
Birinci Baskı, Aralık 2020
Lefkoşa

EDİTÖR
Sivil Alan
Hüseyin Küçük Sokak, Şeytanoğlu Apt. No: 3B Köşklüçiftlik, Lefkoşa
+90 392 227 65 05 | www.sivilalan.eu | bilgi@sivilalan.eu



Bu rapor, Avrupa Birliği tarafından finanse edilmekte ve B&S Europe liderliğindeki konsorsiyum tarafından uygulanmakta olan Sivil Alan Projesi (Kıbrıs Türk toplumundaki sivil toplum örgütleri için teknik destek projesi) kapsamında, Infakto Research Workshop tarafından yapılmış araştırmanın bulgularını sunmaktadır. Raporun içeriği tamamıyla B&S Europe liderliğindeki konsorsiyumun sorumluluğu altındadır ve Avrupa Birliği'nin görüşlerini yansıtmamaktadır. Raporda yasal metinlere veya birimlere yapılmış olan referanslar herhangi bir yasal görüşü ifade etmemekte ve bu alanda Kıbrıs Cumhuriyeti Hükümeti dışında herhangi bir kamu otoritesini tanıyarak olmayı kastetmemektedir.





Sivil Alan, Kıbrıs Türk toplumu için Yardım Programı kapsamında Avrupa Birliđi (AB) tarafından finanse edilen bir Teknik Destek Projesi'dir.

Sivil Alan Projesi'nin amaçları:

- Kıbrıs Türk sivil toplumu örgütlerinin (STÖ) kapasite ve faaliyetlerini artırmak ve geliřtirmek
- Kıbrıs Rum ve Kıbrıs Türk STÖ'leri arasındaki iřbirlikleri ile ortak faaliyetleri artırmak ve geliřtirmek
- Kıbrıs Türk toplumunda STÖ'lerin rolünü ve sivil katılımı güçlendirmek
- Kıbrıs Türk STÖ'leri ile hem AB'ye üye ülkelerin STÖ'leri hem de AB çapındaki STÖ'ler ve STÖ ađları arasında iřbirliğini, desteđi ve iyi uygulamaların paylařılmasını teřvik etmektir.

www.sivilalan.eu | bilgi@sivilalan.eu

İçindekiler

1. Metodoloji	1
2. Yönetici Özeti	2
3. Bulgular	3
3.1. Ekonomik ve Sosyal İyimserlik	3
3.2. Sivil Katılım	5
3.3. Sivil Toplum Örgütleri İle İlgili/Bünyesinde Edinilen Tecrübeler	13
3.4. Bilgi Kaynakları ve Medyanın Kullanımı	31

Şekiller Dizini

Şekil 1: Kıbrıs Türk toplumunun Sosyal ve Ekonomik Durumu	3
Şekil 2: Kıbrıs Türk toplumunda Ekonomik ve Sosyal İyimserlik	4
Şekil 3: Sivil Toplum Örgütlerine Üyelik	5
Şekil 4: Toplumsal Hareketlere Katılım	6
Şekil 5: Bir Kamu Politikasına İlişkin Endişelerin Dile Getirilebileceği En İyi Mecra	7
Şekil 6: Başkalarına Güven	8
Şekil 7: Başkalarına Güven, Dünya Değerler Anketi Sonuçları	9
Şekil 8: Kurumlara Güven	10
Şekil 9: Uluslararası Kuruluşlara Güven	11
Şekil 10: Sivil Toplum Örgütleriyle İlişkilendirilen Kavramlar	12
Şekil 11: Gönüllü Faaliyette Bulunma	13
Şekil 12: Katılımcıların Gönüllü Çalıştığı Sivil Toplum Örgütlerinin Ana Çalışma Alanı	14
Şekil 13: Gönüllü Faaliyetler için Harcanan Süre	15
Şekil 14: Sivil Toplum Örgütleri'nde Çalışmaya Yönelten Motivasyon Faktörleri	16
Şekil 15: Gönüllü Çalışmada Bulunmama Nedenleri	17
Şekil 16: Yapılan Bağış Türleri	18
Şekil 17: Belirli Örgütlere Katılma Niyeti	19
Şekil 18: Kolektif Toplumsal Eylemlere Katılım	20
Şekil 19: Sivil Toplum Örgütleri Bağlamında Farkındalık	21
Şekil 20: Kıbrıs'ın kuzey kesiminde Sivil Toplum Örgütlerine Yönelik Tutum	22
Şekil 21: Kıbrıs'ın kuzey kesiminde Sivil Toplum Örgütlerinin Yarattığı Etki	23
Şekil 22: Sivil Toplumun Toplumsal Diyalog ve Demokrasiyi Teşvik Etmesi	24
Şekil 23: Siyasi ve Toplumsal Meselelerin Önemi	25
Şekil 24: Sivil Toplum Örgütlerinin Siyasi ve Toplumsal Meselelere Katkısı	26
Şekil 25: Sivil Toplum Örgütleri Bakımından Listelenmiş Niteliklerin Önemi	27
Şekil 26: Sivil Toplum Örgütleri Bakımından Listelenmiş Niteliklerin Önemi	28
Şekil 27: Bir Sivil Toplum Örgütünden Yararlanma	29
Şekil 28: Yararlanılan Sivil Toplum Örgütleri	30

Şekiller Dizini

Şekil 29: Sivil Toplum Örgütleri ile İlgili Bilgi Kaynakları	31
Şekil 30: Haberleri Takip Etmek için En Fazla Tercih Edilen TV Kanalları	32
Şekil 31: Haberleri Takip Etmek için En Fazla Tercih Edilen Gazeteler	33
Şekil 32: Bilgi Kaynaklarına Yönelik Güven Düzeyi	34

Kıbrıs Türk toplumunun Sivil Toplum, Gönüllülük ve Bağış Konularına Yönelik Algı ve Tutumu

Kıbrıs Türk toplumunun sivil toplum, gönüllülük ve bağış konularına yönelik algı ve tutumu hakkındaki bu araştırma, Sivil Alan tarafından, İstanbul'da yerleşik bağımsız bir araştırma şirketi olan Infakto RW'ye yaptırılmıştır.

Araştırma anketi, Infakto RW tarafından tasarlanmış ve Sivil Alan tarafından onaylanmıştır. Bu anketin temel amacı aşağıda belirtilen konulara ilişkin bilgi toplamaktır:

- Sivil toplum örgütlerine üyelik
- Toplumsal hareketlere katılım
- Sivil katılıma yönelik yaklaşımla
- Genelleştirilmiş güven
- Kurumlara (ulusal ve uluslararası) duyulan güven
- Sivil toplum örgütleri hakkındaki görüşler
- Sivil toplum örgütleri ile ilgili/bünyesinde edinilen tecrübeler
- Sivil toplum örgütleri için çalışmaya yönelten motivasyon faktörleri
- Gönüllü çalışmada bulunmama nedenleri
- Bağışlar
- Sivil toplum örgütlerine yönelik tutumlar
- Sivil toplum örgütlerinin performansına ilişkin görüşler
- Toplumsal meselelere atfedilen önem ve sivil toplum örgütlerinden beklentiler
- Sivil toplum örgütlerine ilişkin bilgi kanalları.

Anket, Kıbrıs'ın kuzey kesiminin beş "ilçesinde", 27 Nisan-4 Mayıs 2016 tarihleri arasında Infakto RW'nin profesyonel görüşmecileri tarafından yürütülmüştür. Her "ilçede" yapılacak görüşme sayısı, bu "ilçelerin" nüfusları temel alınarak hesaplanmıştır: Girne (%24), Güzelyurt/Morphou (%14), İskele/Trikomo (%9), Lefkoşa (%25) ve Mağusa (%28). Her "ilçede" mahalleler, temsil edici bir örneklem sağlanması amacıyla, büyüklükle orantılı olasılığa göre rassal (rastgele) seçilmiştir. Örneklem büyüklüğü 608 olan her mahallede 16 görüşme yapılması hedeflenmiştir.

Her mahallede 4 sokak, Kish tablosu temel alınarak alfabetik listeden rastgele seçilmiştir. Her sokaktan bir ev, Kish tablosuna dayanarak kapı numaralarına göre rastgele seçilmiştir. Her evden görüşme yapılacak kişi, evde yaşayanlar arasından ilk isimlerine göre (örneğin; ilk isimleri alfabetik sıraya göre ilk harfle başlayan kişiler) seçilmiştir.

Tüm görüşmeler seçilen evlerde yüz yüze gerçekleştirilmiştir. Hiçbir görüşme kamusal veya ticari mekânlarda yapılmamıştır. Görüşmeciler ankete katılacakların seçimi ve görüşme süreci bakımından gözetim ve denetim altında tutulmuştur (%10-15). İlçelerde tamamlanan görüşmeler yerel ofis tarafından günlük olarak kontrolden geçirilmiş (%20) ve İstanbul'daki merkez ofise gönderilmiştir. Merkez ofis, tamamlanmış formları kabul etmeden önce ilave telefon kontrolleri (her saha ofisinin %10'u için) gerçekleştirmiştir. Tamamlanan tüm formlar tutarlılık denetimine tabi tutulmuş ve gerekli görüldüğünde telefon kontrolü aşamasına geri gönderilmiştir.

Kıbrıs Türk toplumunun Sivil Toplum, Gönüllülük ve Bağış Konularına Yönelik Algı ve Tutumu

Araştırmanın bulgularına göre:

- Kıbrıs'ın kuzey kesiminin şimdiki sosyal ve ekonomik durumunu beş yıl önceki durumla karşılaştırmaları istendiğinde, ankete katılanların %65'i durumun daha da kötüleştiğini ifade etmiştir. Katılımcıların yalnızca %15'i sosyal ve ekonomik durumun daha iyi hale geldiğine inanmaktadır. Ancak durumun daha da kötüye gideceğini düşünen katılımcıların oranı %45'te kalırken, iyimser katılımcıların oranı %17 olmuştur.
- En çok tercih edilen sivil toplum örgütü türleri spor ve hayır kuruluşları olmuştur (%11). Genel olarak, katılımcılar arasında bir sivil toplum örgütüne aktif üyeliği bulunanların oranı sadece %9'dur. Bu bulguya paralel olarak, toplumsal hareketlere katılım gösterdiğini ifade eden katılımcıların yüzdesi, barışçıl gösterilere/mitinglere katılım bakımından %12 ile zirve noktayı yakalamıştır. Risk faktörünün de katılım biçimlerine karar verme sürecinde etkili olduğu gözlemlenmiştir. Buna ek olarak, katılımcıların sadece dörtte biri daha önce gönüllü faaliyetlerde bulunduğunu belirtmiştir.
- Başkalarına güven duyma düzeyinin, dünya geneline göre düşük olduğu (%6) ve kurumlara duyulan güvenin bir kurumdan diğerine ciddi oranda farklılıklar gösterdiği gözlemlenmiştir. Örneğin, her ne kadar katılımcılar bir kamu politikasına ilişkin endişelerini dile getirebilecekleri en iyi kanal olarak seçilmiş temsilcileri görseler de (%35), siyasi partilere ve "meclise" duyulan güven en düşük düzeydedir (%8-9) ve en çok güvenilen kurum silahlı kuvvetler olarak ortaya çıkmaktadır (%64).

- Sivil toplum örgütlerine, katılımcıların %72'si tarafından güven duyulmaktadır ve katılımcıların bu örgütlere yönelik tutumu genel olarak olumludur (%59). STÖ'lerin yarattığı etki, katılımcıların %52'si tarafından yine olumlu olarak algılanmaktadır. Bunun yanı sıra, güvenilirlik ve hesap verebilirlik listelenmiş nitelikler arasında en önemlileri olarak sıralanmıştır.

- STÖ'ler ile ilgili bilgilere çoğunlukla TV kanallarından ulaşıldığı anlaşılmaktadır (%64). Katılımcıların %53'ü STÖ'lerin düzenlediği etkinliklerden, nadiren STÖ'lerin hazırladığı e-bültenler veya yayınlar aracılığıyla haberdar olduklarını veya hiçbir zaman bu mecralar üzerinden haberdar olmadıklarını ifade etmişlerdir.

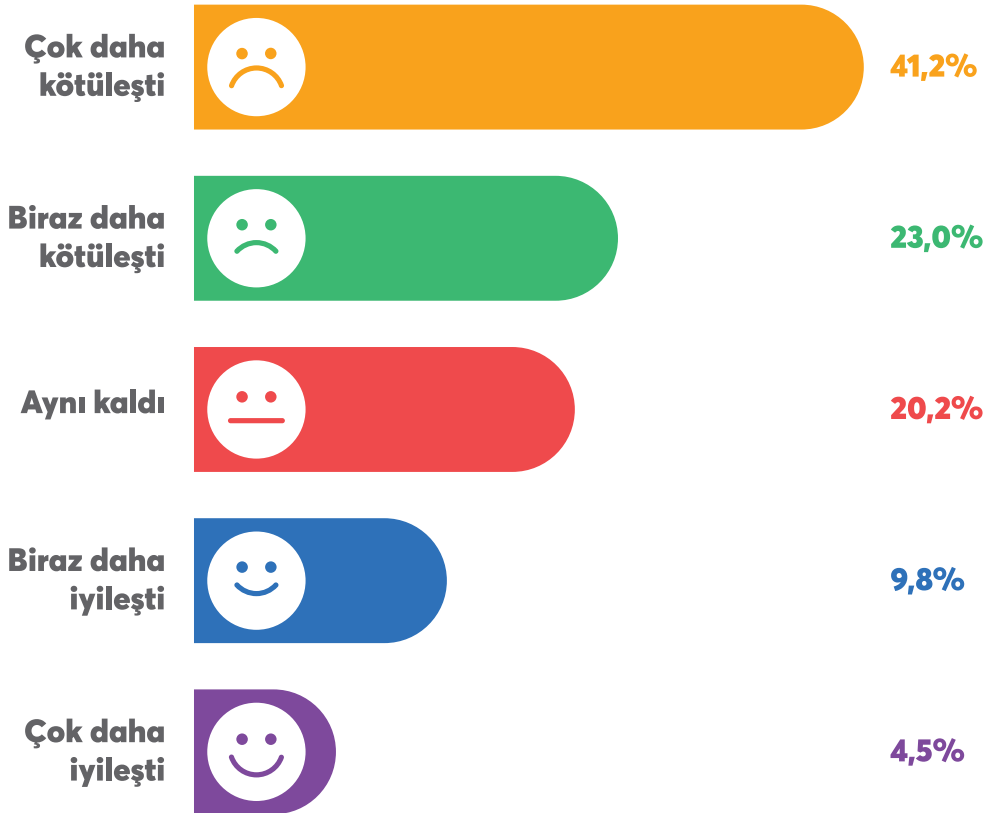
- Diğer arkadaşlar veya tanıdıklar en güvenilir (genel) bilgi kaynakları olarak belirtilirken, en az güven duyulan bilgi kaynağı Twitter olmuştur.

3 BULGULAR

Kıbrıs Türk toplumunun Sivil Toplum, Gönüllülük ve Bağış Konularına Yönelik Algı ve Tutumu

3.1. Ekonomik ve Sosyal İyimsizlik

Şekil 1:
Kıbrıs Türk Toplumunun Sosyal ve Ekonomik Durumu



Katılımcılardan, Kıbrıs'ın kuzey kesiminin mevcut sosyal ve ekonomik durumu ile beş yıl önceki durumunu karşılaştırmaları istenmiştir. Birçok katılımcı durumun çok daha kötüleştiğini düşünmektedir. Toplamda %65 oranında katılımcı durumun kötüleştiğine inanırken, katılımcıların sadece %15'i durumun daha iyi hale geldiğini düşünmektedir. Katılımcıların %20'si ise beş yıl öncesiyile kıyaslandığında durumun aynı kaldığını ifade etmiştir.

Kıbrıs Türk toplumunun Sivil Toplum, Gönüllülük ve Bağış Konularına Yönelik Algı ve Tutumu

Şekil 2:
Kıbrıs Türk toplumunda Ekonomik ve Sosyal İyimsizlik

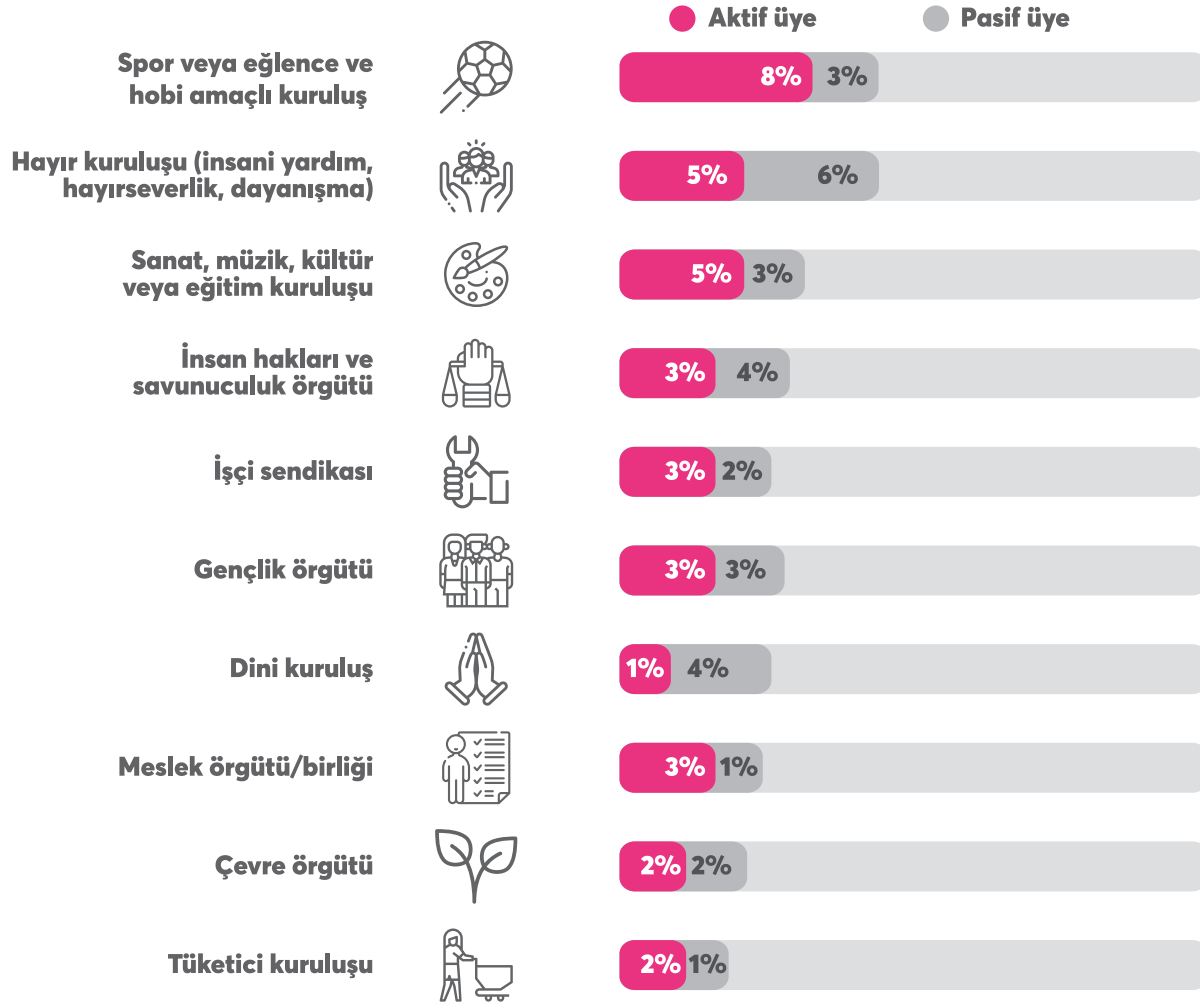


Katılımcılardan, Kıbrıs'ın kuzey kesiminin sosyal ve ekonomik durumunun önümüzdeki 12 ay içerisinde ne yönde ilerleyeceğine ilişkin öngöründe bulunmaları istenmiştir. Sosyal ve ekonomik iyimsizlik seviyesi düşük olarak saptanmıştır: katılımcıların sadece %18'i durumun daha iyi hale geleceğine inanmakta iken, %36'sı 12 ay sonraki durumun bugünkü durumla aynı olacağını öngörmektedir. Katılımcıların yaklaşık yarısı Kıbrıs'ın kuzey kesiminin geleceği ile ilgili karamsardır.

Kıbrıs Türk toplumunun Sivil Toplum, Gönüllülük ve Bağış Konularına Yönelik Algı ve Tutumu

3.2. Sivil Katılım

Şekil 3: Sivil Toplum Örgütlerine Üyelik



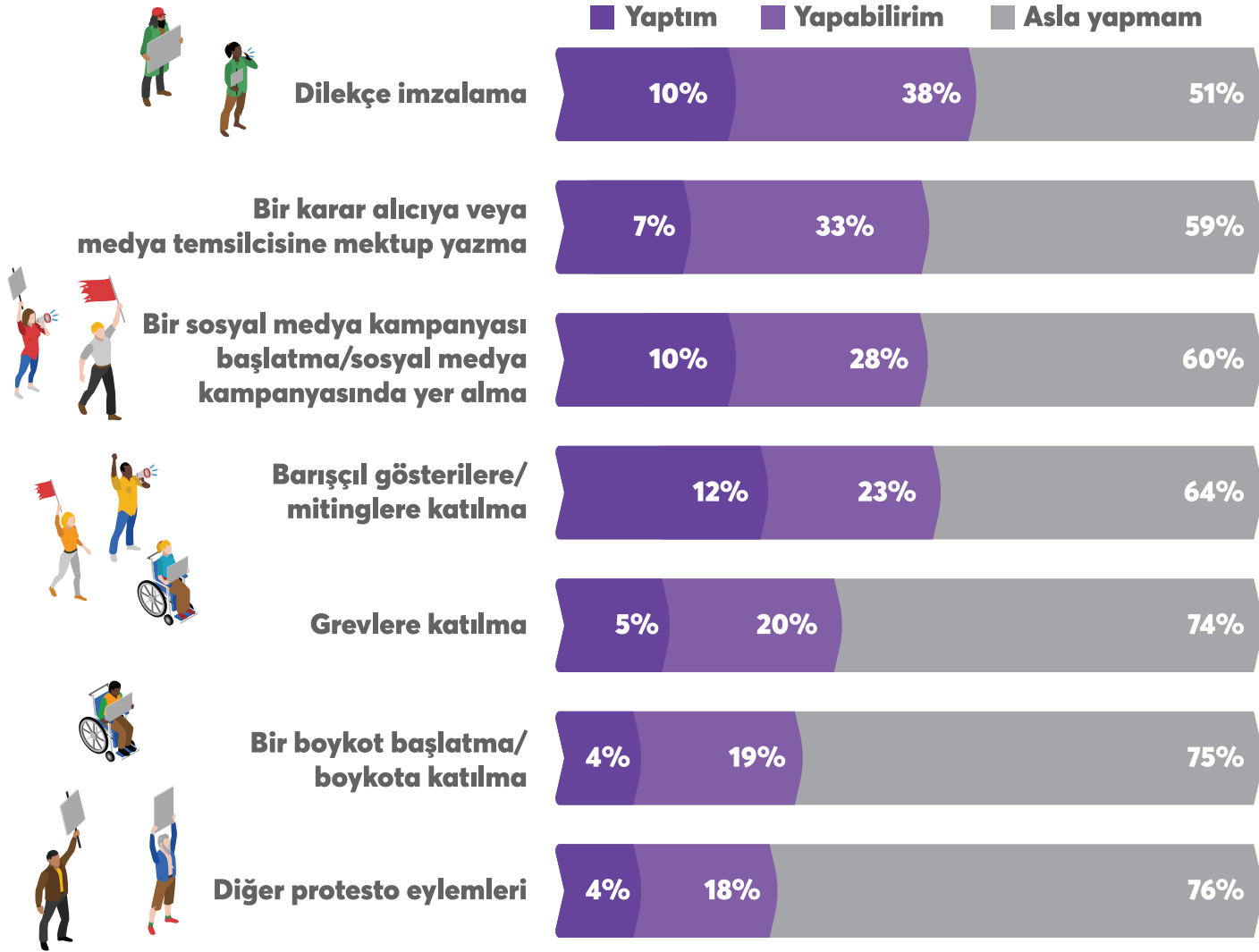
Yukarıdaki grafik, sivil toplum örgütü üyeliğinin Kıbrıslı Türkler arasında yaygın bir olgu olmadığını göstermektedir. "Spor veya eğlence ve hobi amaçlı kuruluşlar" ile "hayır kuruluşları" en yüksek üyelik oranına sahip kuruluşlardır; katılımcıların %11'i bu kuruluşların aktif veya pasif üyesi olduklarını ifade etmiştir. Hayır kuruluşlarına üyelik oranı, genç yaşta gruplar arasında daha yüksektir. 18 ile 29 yaşları arasındaki katılımcıların %18'i bu tip örgütlerin aktif veya pasif üyesi olduklarını beyan etmiştir.

Katılımcıların %7'sinin "insan hakları ve savunuculuk örgütleri"ne, %5'inin ise bir "işçi sendikası"na üyeliği bulunmaktadır. Diğer sivil toplum örgütü türlerine üyelik istatistiksel olarak mevcut değildir.

Hesaplamalarımıza göre, katılımcıların %71'inin herhangi bir sivil toplum örgütüne aktif/pasif üyeliği bulunmamaktadır. Bu analizi aktif üyelikle sınırladığımızda, katılımcıların %81'inin herhangi bir sivil toplum örgütüne üyeliği bulunmadığı ortaya çıkmaktadır.

Kıbrıs Türk toplumunun Sivil Toplum, Gönüllülük ve Bağış Konularına Yönelik Algı ve Tutumu

Şekil 4:
Toplumsal Hareketlere Katılım



Sivil toplum örgütlerine üyelik oranının düşük olması, toplumsal hareketlere katılımın da düşük olmasını beraberinde getirmektedir. Barışçıl bir gösteriye/mitinge katılımın %12 ile en yüksek orana sahip olduğu gözlemlenirken, katılımcıların %10'u belli bir amaç için dilekçe imzaladıklarını, diğer bir %10'u bir sosyal medya kampanyasında yer aldıklarını ve %7'si bir karar alıcıya veya medya temsilcisine mektup yazdıklarını ifade etmiştir.

Katılımcıların istekliliğini yansıtan "yapabilirim" yanıtlarına baktığımızda, grevlere veya diğer protesto eylemlerine katılmak gibi aktif ve "riskli" siyasi katılım yöntemlerine kıyasla, bir karar alıcı veya medya temsilcisine mektup yazmak gibi pasif protesto yöntemlerinin daha yüksek oranlara sahip olduğu görülmektedir. Her üç katılımcıdan ikisi bu tür toplumsal eylemlere asla katılmayacaklarını ifade etmiştir.

Kıbrıs Türk toplumunun Sivil Toplum, Gönüllülük ve Bağış Konularına Yönelik Algı ve Tutumu

Şekil 5:
Bir Kamu Politikasına İlişkin Endişelerin Dile Getirilebileceği En İyi Mecra



Katılımcılara, bir kamu politikasına ilişkin endişelerin dile getirilebileceği en iyi kanal sorulduğunda, katılımcıların savunuculuk amaçlarına yönelik olarak geleneksel yöntemleri tercih ettikleri gözlemlenmiştir: katılımcıların %35'i bir kamu politikasıyla ilgili endişeleri duyurmak için en iyi kanalın seçilmiş temsilciler olduğunu, %15'i ise en iyi yöntemin siyasi partiler aracılığıyla duyurmak olduğunu ifade etmiştir. Ne sivil toplum örgütleri ne de işçi sendikaları (sırasıyla %15 ve %9) etkili lobicilik yöntemleri olarak görülmektedir.

Kıbrıs Türk toplumunun Sivil Toplum, Gönüllülük ve Bağış Konularına Yönelik Algı ve Tutumu

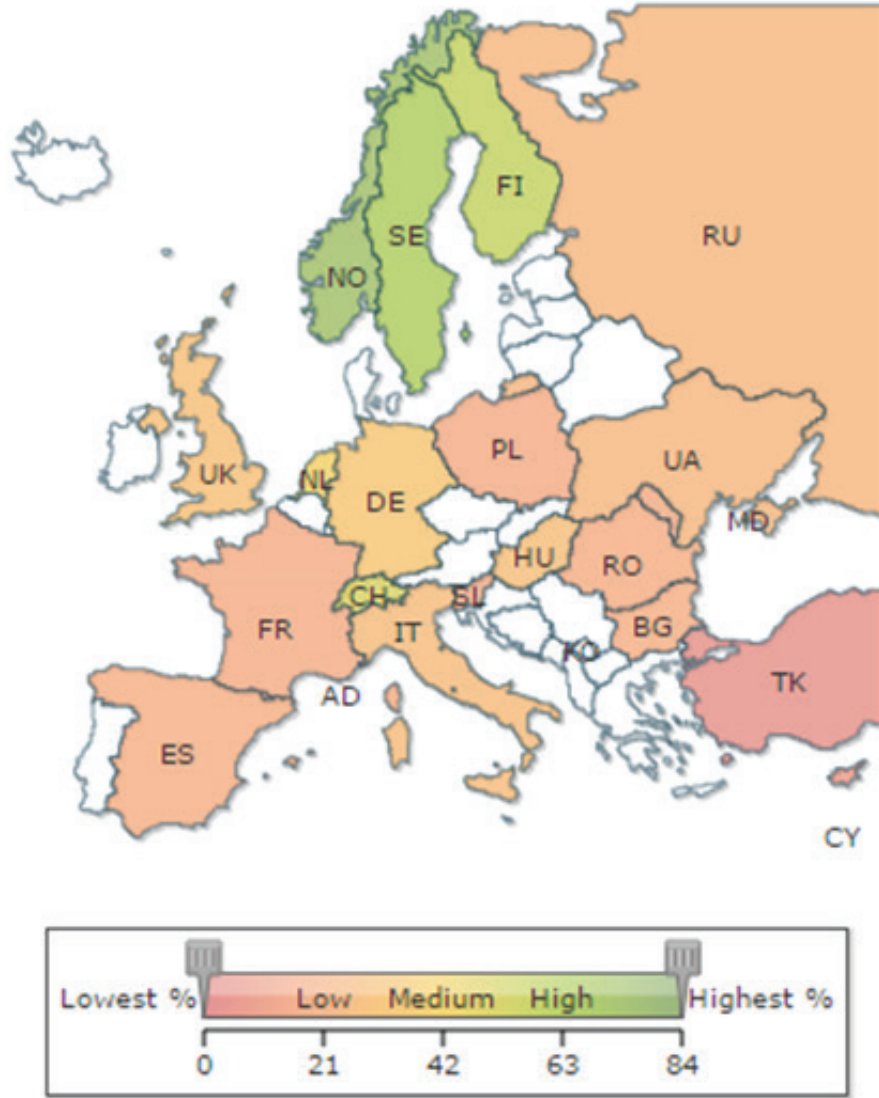
Şekil 6: Başkalarına Güven



Bir ülkedeki sosyal sermayenin bir diğer yaygın kabul gören göstergesi olan genelleştirilmiş güven düzeyine baktığımızda, katılımcıların sadece %6'sının çoğu insana güvenilebileceğini, %93'ünün ise diğer insanlarla ilişkilerde çok dikkatli olmak gerektiğini düşündüklerini görmekteyiz. Yukarıdaki grafik, Kıbrıs'ın kuzey kesiminde genelleştirilmiş güven düzeyinin çok düşük olduğunu göstermektedir ve bu da sivil ortamın önemli göstergelerinden birisidir.

Şekil 7:
Başkalarına Güven, Dünya Değerler Anketi Sonuçları

Çoğu insana güvenilebilir (yüzde)

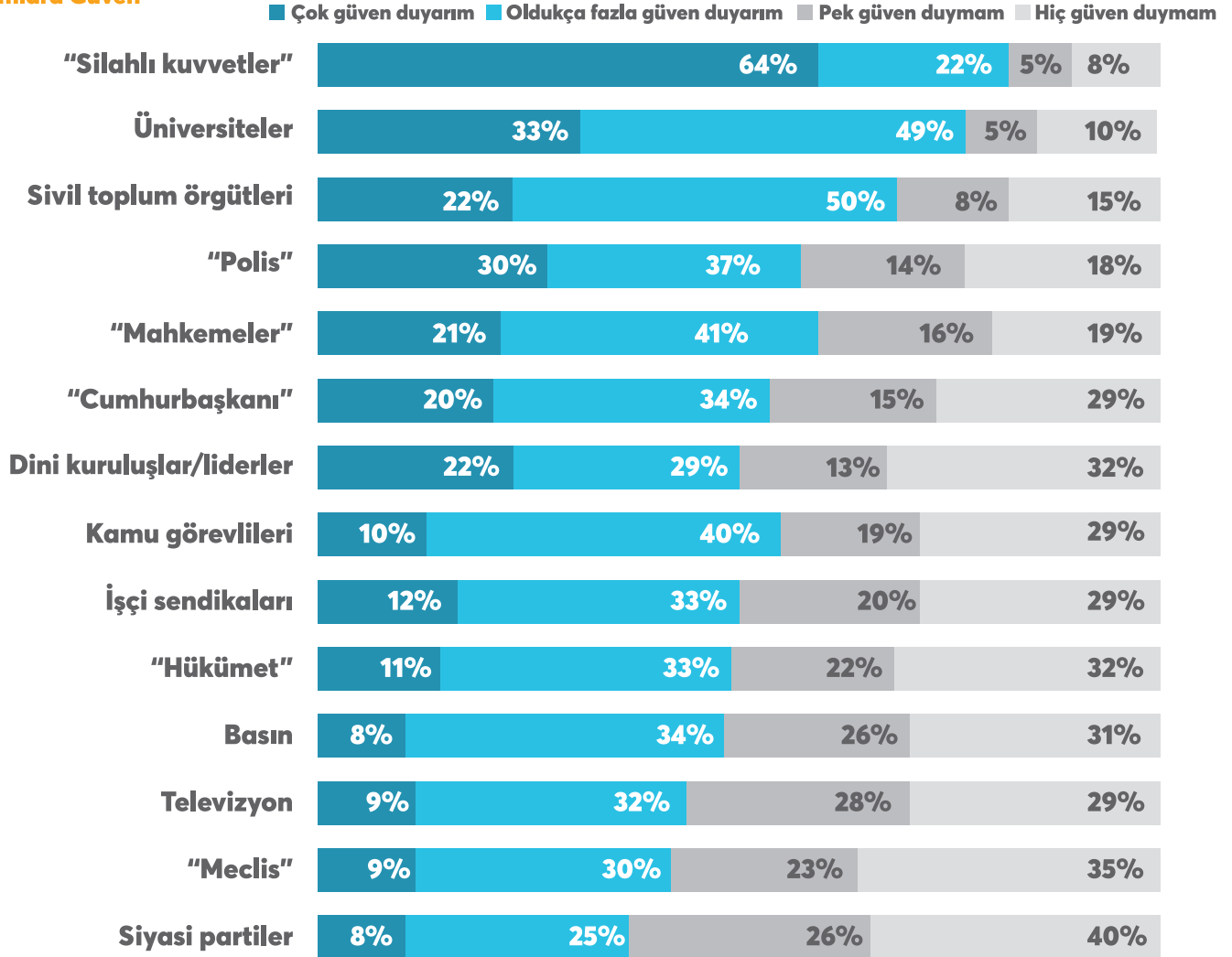


Dünya Değerler Anketi, Toplam sayı= 26170

Dünya Değerler Anketi'nin son dalgası, bu skorun Türkiye için %12, Kıbrıs için %7,5 ve Yunanistan için %5,3 olduğunu ortaya koymaktadır. Bu rakamlar, bizi, bu ülkeler arasındaki kültürel benzerlik hakkında düşünmeye yönlendirmektedir. Yukarıdaki grafik, ankete konu olan ülkelerdeki genelleştirilmiş güven düzeyine ilişkin Dünya Değerler Anketi sonuçlarını (kapsamı daha geniş olduğu için 2005-2009 yılları arası) göstermektedir. Bu sonuçlara göre, genel olarak Avrupa'da bir güven eksikliği bulunmaktadır.

Kıbrıs Türk toplumunun Sivil Toplum, Gönüllülük ve Bağış Konularına Yönelik Algı ve Tutumu

Şekil 8: Kurumlara Güven



Katılımcılarla bir kurum listesi paylaşılmış ve kendilerinden her kuruma duydukları güven düzeyini belirtmeleri istenmiştir. "Silahlı kuvvetler" %86 ile en yüksek güven düzeyine sahiptir. En çok güven duyulan ikinci kurum %83 ile "üniversiteler" olmuştur.

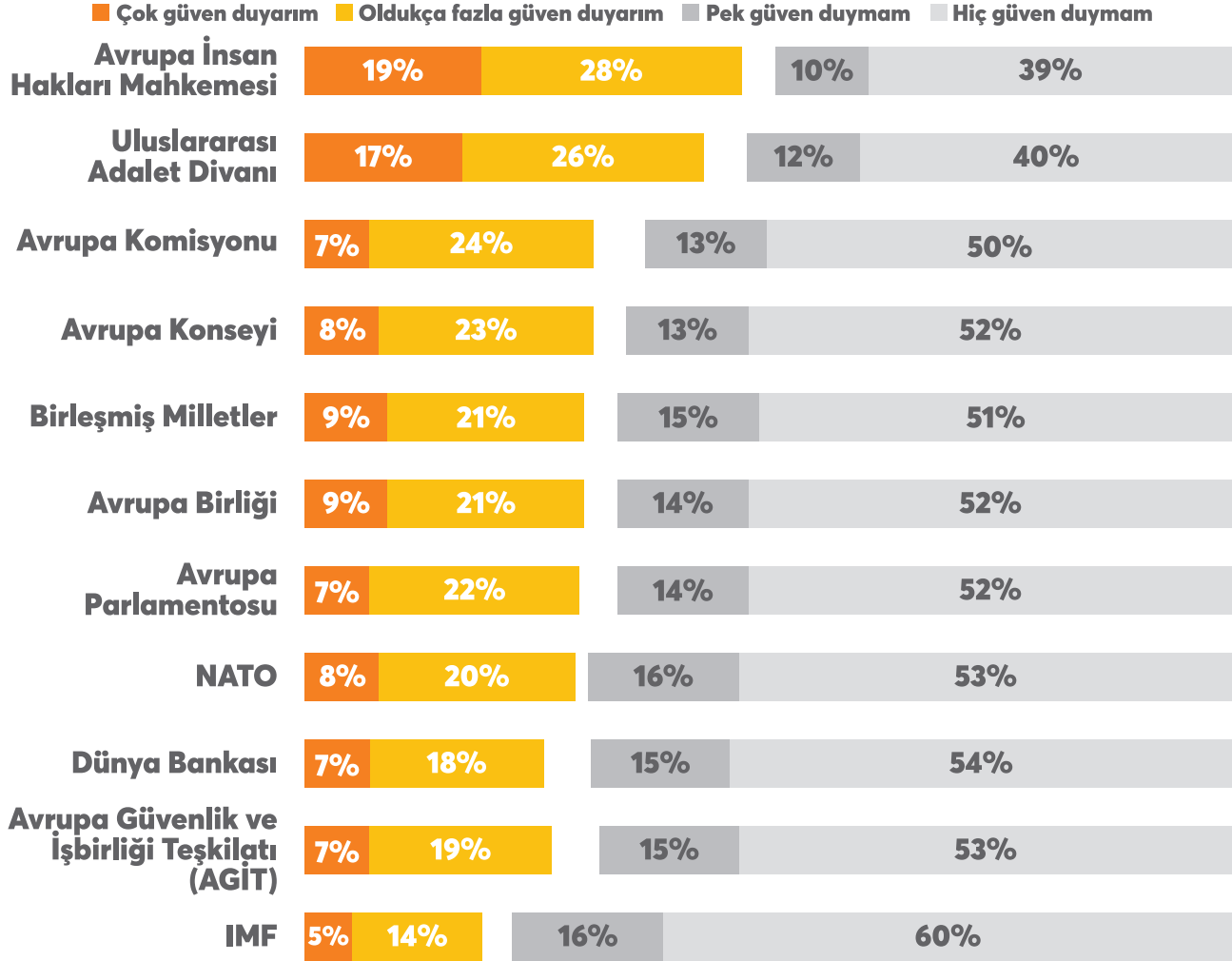
Sivil toplum örgütlerine üyelik düzeyi düşük olmasına rağmen, bu örgütler yine de en çok güven duyulan kurumlar arasındadır (%72).

En çok güven duyulan dördüncü kurum ise "polis" olmuş ve bunu "mahkemeler" izlemiştir. En az güven duyulan son dört kurum arasında %43 ile "basın" ve katılımcıların sadece %33'ünün oldukça veya çok güven duyduğu "siyasi partiler" bulunmaktadır.

Belirtilen hemen hemen tüm kurumlara duyulan güven, kadın katılımcılar arasında önemli oranlarda daha yüksektir. Kadın katılımcıların %71'i "polis"e güven duyarken, bu oran erkek katılımcılar arasında %63'tür. Kadın katılımcıların %49'u, erkek katılımcıların ise %38'i "hükümet"e güven duyduklarını ifade etmiştir.

Kıbrıs Türk toplumunun Sivil Toplum, Gönüllülük ve Bağış Konularına Yönelik Algı ve Tutumu

Şekil 9:
Uluslararası Kuruluşlara Güven

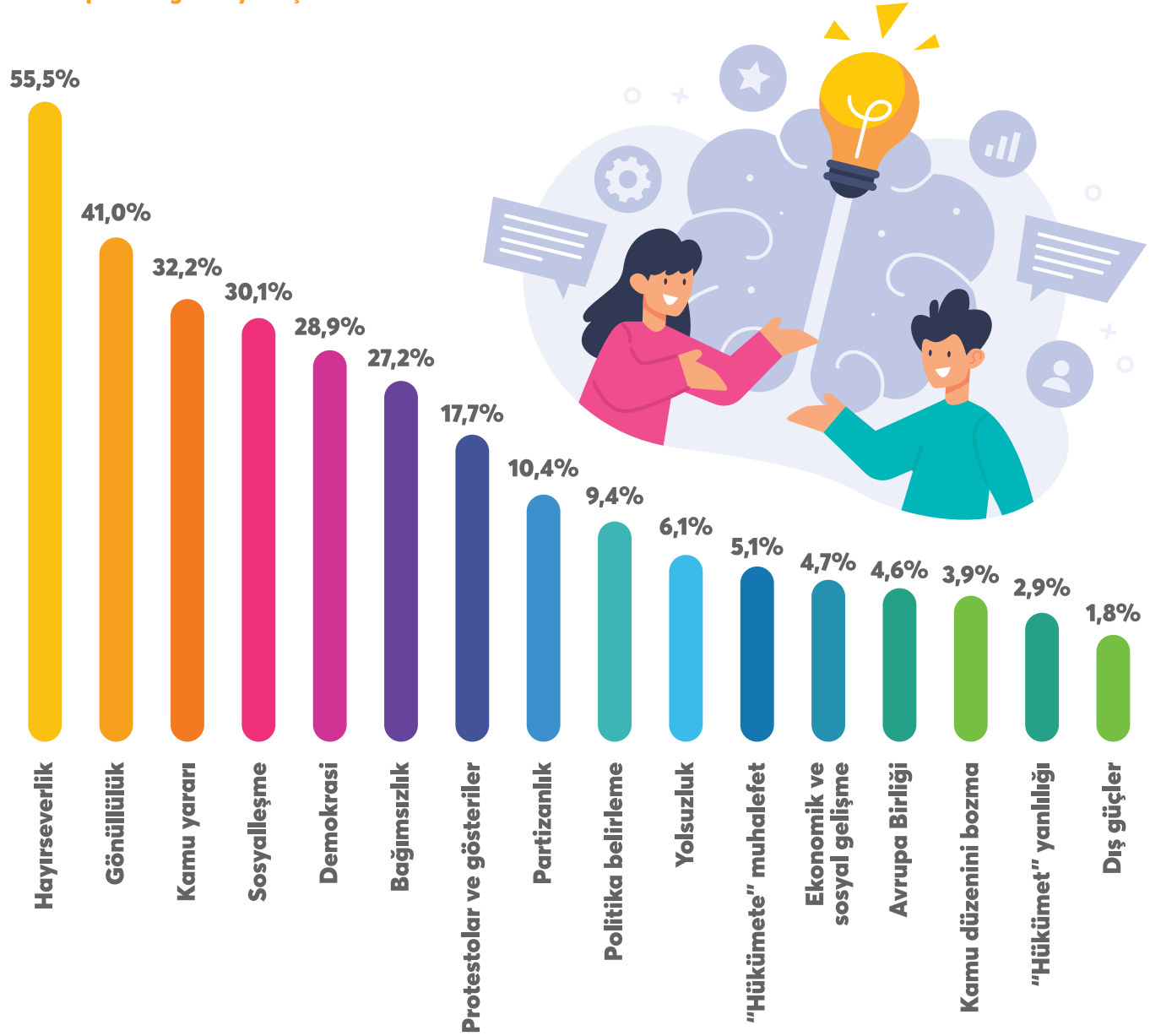


Katılımcılara, uluslararası kuruluşlara ne kadar güven duydukları sorulduğunda, "Avrupa İnsan Hakları Mahkemesi"nin en çok güvenilen kurum olduğu görülmüştür (%47). En çok güven duyulan ikinci kurum "Uluslararası Adalet Divanı" olurken, "Avrupa Komisyonu" üçüncü sırada yer almıştır. Uluslararası kuruluşlara duyulan güven düzeyi genel olarak düşüktür ve %5 ile %19 arasında değişmektedir. "IMF" ve "Dünya Bankası" gibi ekonomik odaklı kuruluşlar en düşük skora sahip olmuştur.

Uluslararası kuruluşlara duyulan güven, genç yaş gruplarında göreceli olarak daha yüksektir. 18-29 yaş grubundaki katılımcıların %51'i Avrupa İnsan Hakları Mahkemesi'ne güvenirken, bu skor 30-40 yaş grubu için %48, 41-54 yaş grubu için ise %42 olmuştur.

Kıbrıs Türk toplumunun Sivil Toplum, Gönüllülük ve Bağış Konularına Yönelik Algı ve Tutumu

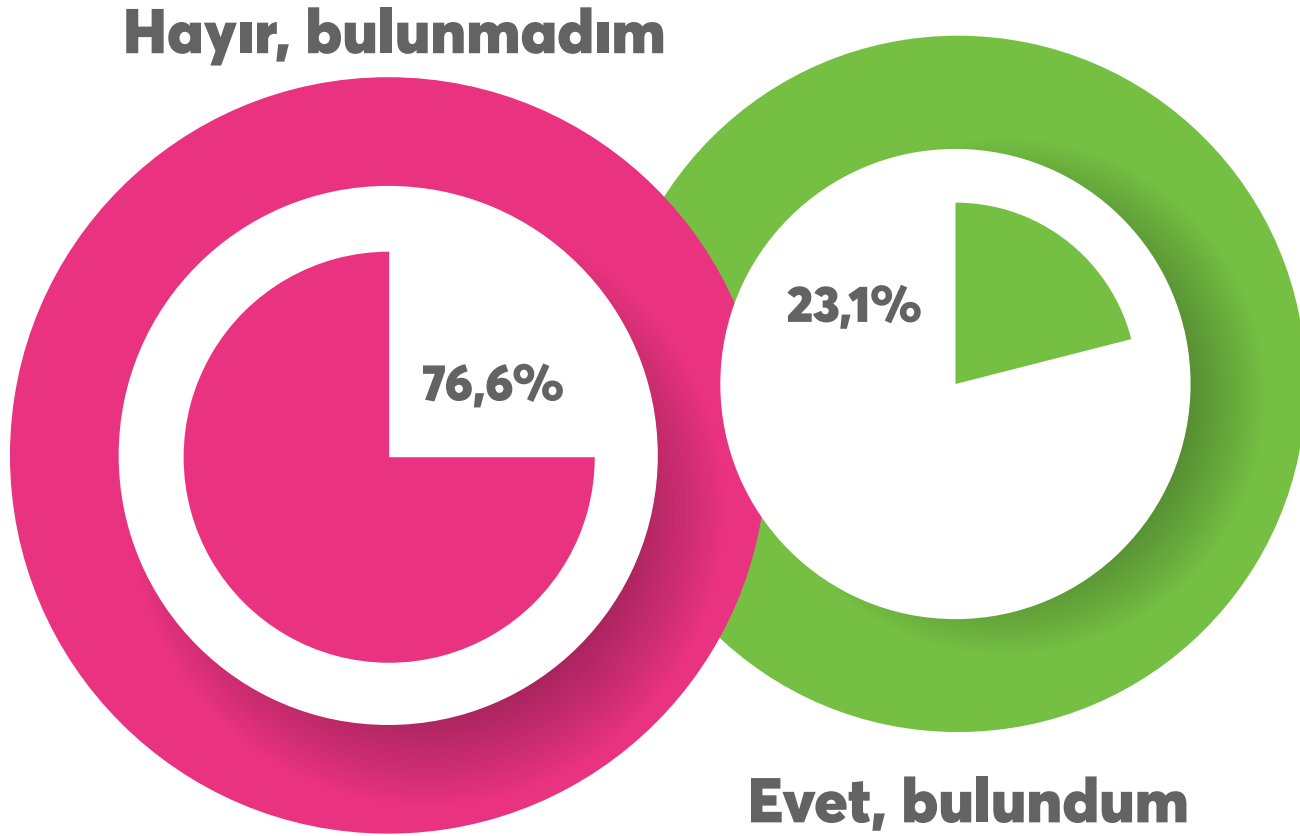
Şekil 10:
Sivil Toplum Örgütleriyle İlişkilendirilen Kavramlar



Katılımcılara, "sivil toplum örgütü" dendiğinde akıllarına ilk gelen şey sorulmuştur. Yukarıdaki grafik, sivil toplum örgütlerinin olumlu kavramlarla ilişkilendirildiğini göstermektedir. "Hayırseverlik" birçok katılımcının ilk aklına gelen kavram olmuş, bunu "gönüllülük" ve "kamu yararı" izlemiştir. "Demokrasi" ve "bağımsızlık" olumlu yönler; "kamu düzenini bozma", "hükümet" yanlılığı ve "dış güçler" olumsuz yönler olarak belirtilmiş, ancak bu son kavramları sadece birkaç katılımcı (%4'ten daha az) dile getirmiştir.

3.3. Sivil Toplum Örgütleri ile İlgili/Bünyesinde Edinilen Tecrübeler

Şekil 11: Gönüllü Faaliyette Bulunma



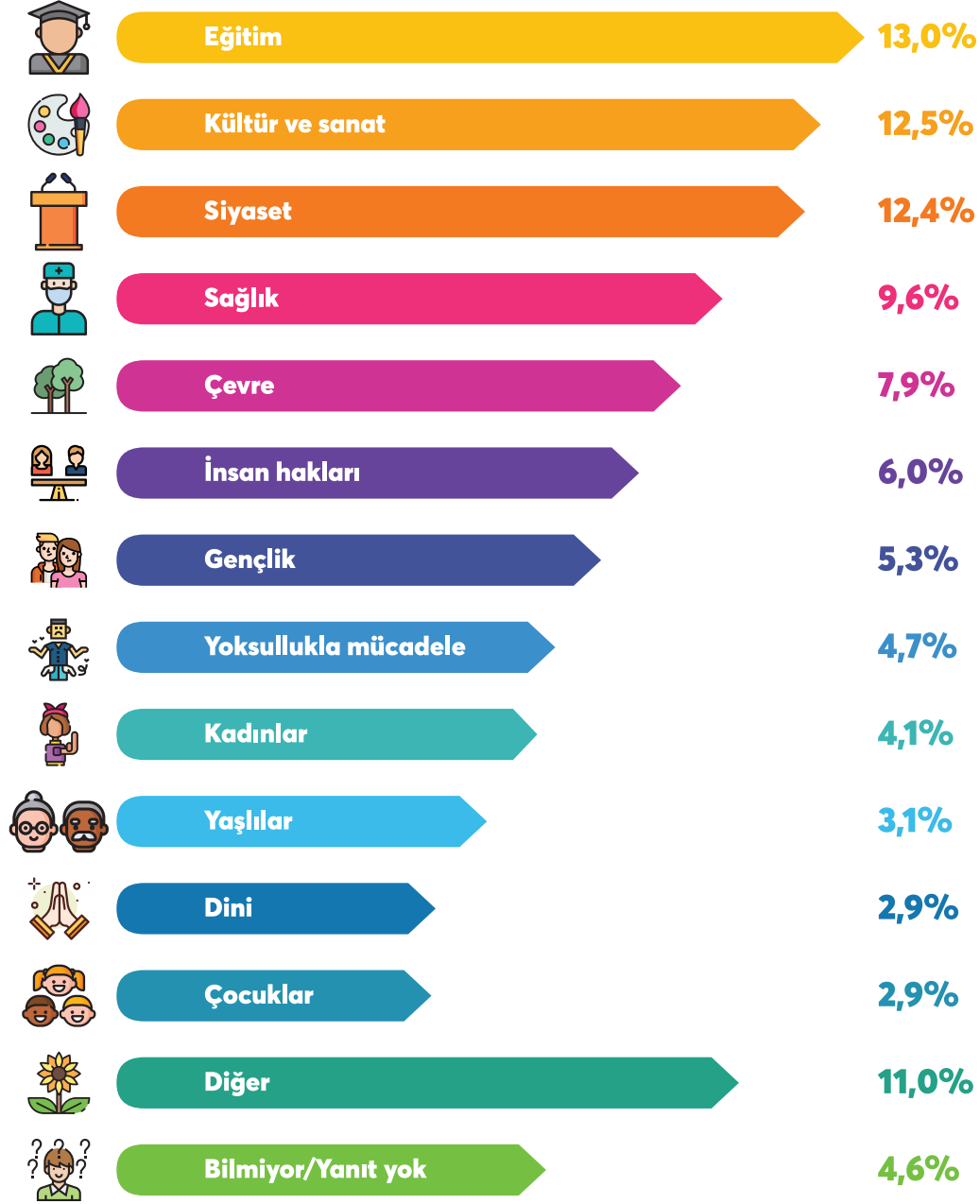
Bulgularımız, katılımcıların yalnızca yaklaşık dörtte birinin daha önce bir sivil toplum kuruluşu için ücret almadan çalıştığını göstermektedir. Beş katılımcı Kanser Hastalarına Yardım Derneği; dört katılımcı Lions Kulübü ve bir diğer dört katılımcı Kızılay ve Karadeniz Kültür Derneği için çalıştıklarını belirtmiştir.

İskele/Trikomo "ilçe"sinde ikamet eden katılımcıların %38'i daha önce bir STÖ için gönüllü olarak çalıştıklarını ifade ederken, bu oran Güzelyurt/Morphou'da ikamet eden katılımcılar için %30, Girne ve Lefkoşa'da ikamet edenler için ise %21 olmuştur.

Gönüllü çalışmada bulunan erkek katılımcıların oranı, kadın katılımcılara göre daha yüksektir (sırasıyla %28 ve %19). Sivil toplum örgütlerinin aktif üyelerinin üçte ikisi böyle bir deneyim yaşadığını belirtirken, pasif üyeler de dâhil edildiğinde bu oran %54'e düşmektedir. Bu durum, sivil toplum örgütlerinin, kendi üyelerinin tamamını gönüllü çalışma konusunda harekete geçiremediğini göstermektedir.

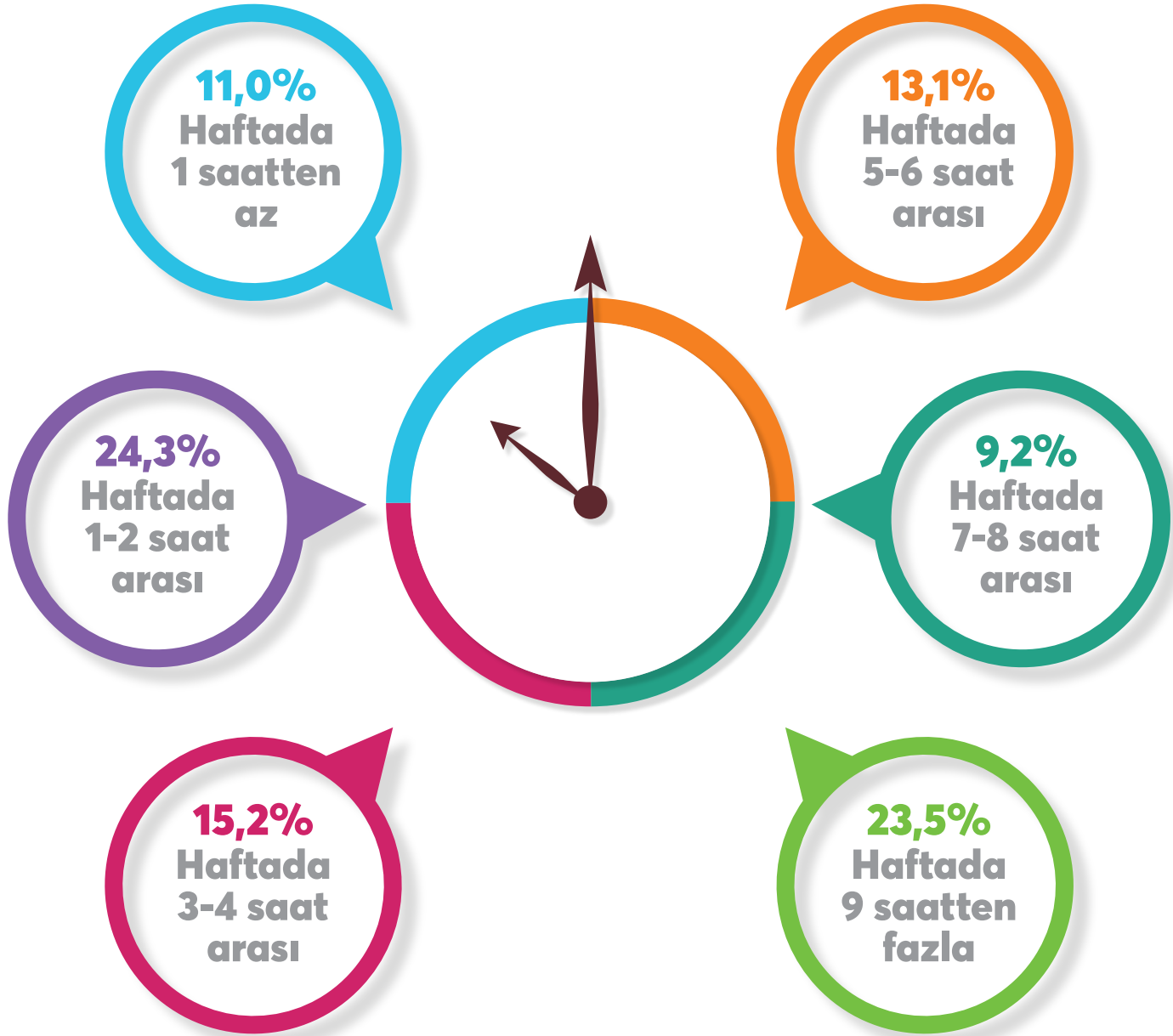
Kıbrıs Türk toplumunun Sivil Toplum, Gönüllülük ve Bağış Konularına Yönelik Algı ve Tutumu

Şekil 12:
Katılımcıların Gönüllü Çalıştığı Sivil Toplum Örgütlerinin Ana Çalışma Alanı



Sivil toplum örgütlerinde gönüllü çalışmış olan katılımcılar (%23) arasında en çok tercih edilen alan %13 ile "eğitim" olmuştur. "Kültür ve sanat" ile "siyaset" katılımcılar tarafından belirtilen örgütlerin odaklandığı diğer alanlardır.

Şekil 13:
Gönüllü Faaliyetler için Harcanan Süre



Gönüllü faaliyetlerde bulduklarını ifade eden katılımcılara bu faaliyetler için harcadıkları süre sorulmuştur. Söz konusu katılımcıların neredeyse yarısı harcadıkları sürenin haftada 3-4 saatten az olduğunu, dörtte biri ise belirtilen gönüllü faaliyetler için haftada 9 saatten fazla zaman harcadıklarını beyan etmiştir. Medyan değer haftada 3-4 saat arasıdır.

Şekil 14:
Sivil Toplum Örgütleri'nde Çalışmaya Yönelten Motivasyon Faktörleri



Sivil toplum örgütlerinde gönüllülük deneyimi olan katılımcılara başlıca motivasyonlarının neler olduğu sorulmuştur: "Somut bir amaca destek verme"nin katılımcıların neredeyse %80'ini bir sivil toplum örgütü için çalışma konusunda motive ettiği ortaya çıkmıştır. "Eğitim çalışması" ve "konuya yönelik kişisel/özel ilgi" ise sırasıyla %71 ve %70 oranında katılımcı tarafından kendilerini bir sivil toplum örgütü'nde çalışmaya yönelten motivasyon faktörleri olarak belirtilmiştir.

Kıbrıs Türk toplumunun Sivil Toplum, Gönüllülük ve Bağış Konularına Yönelik Algı ve Tutumu

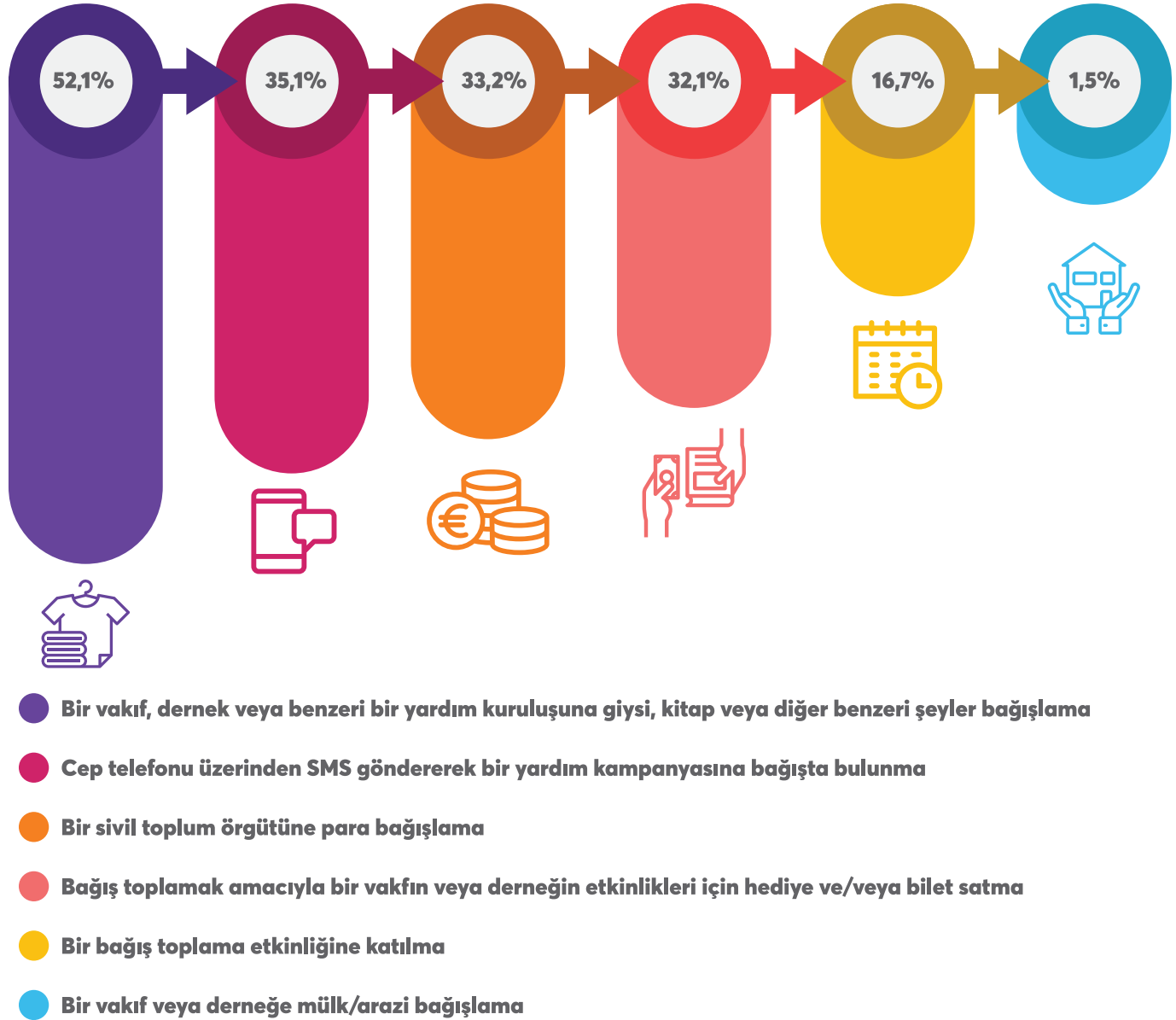
Şekil 15: Gönüllü Çalışmada Bulunmama Nedenleri



Gönüllü faaliyetlerde bulunanların dışında kalan dörtte üç oranında katılımcıya neden herhangi bir sivil toplum örgütünde gönüllü olarak çalışmadıklarını sorduk. Gönüllü çalışma için ayıracak zamanı olmamak %73 ile en fazla dile getirilen sebep olurken, bu soruyu sorduğumuz katılımcıların %56'sı gönüllü çalışmaya ilgi duymadıklarını ifade etmiştir. %34 oranında katılımcı ise birlikte çalışmak isteyecekleri bir sivil toplum örgütü bulunmadığını belirtmiştir.

Çalışmak istedikleri bir sivil toplum örgütü bulunmadığını ifade eden kadın katılımcıların oranı erkek katılımcılardan daha yüksektir (sırasıyla %40 ve %28). Sivil toplum örgütlerine ulaşma yollarını bilmemek yanıtı için de aynı durum geçerlidir: Kadın katılımcıların %30'u bunu bir sebep olarak belirtirken, erkek katılımcıların sadece %15'i bu yanıtı vermiştir.

Şekil 16:
Yapılan Bağış Türleri

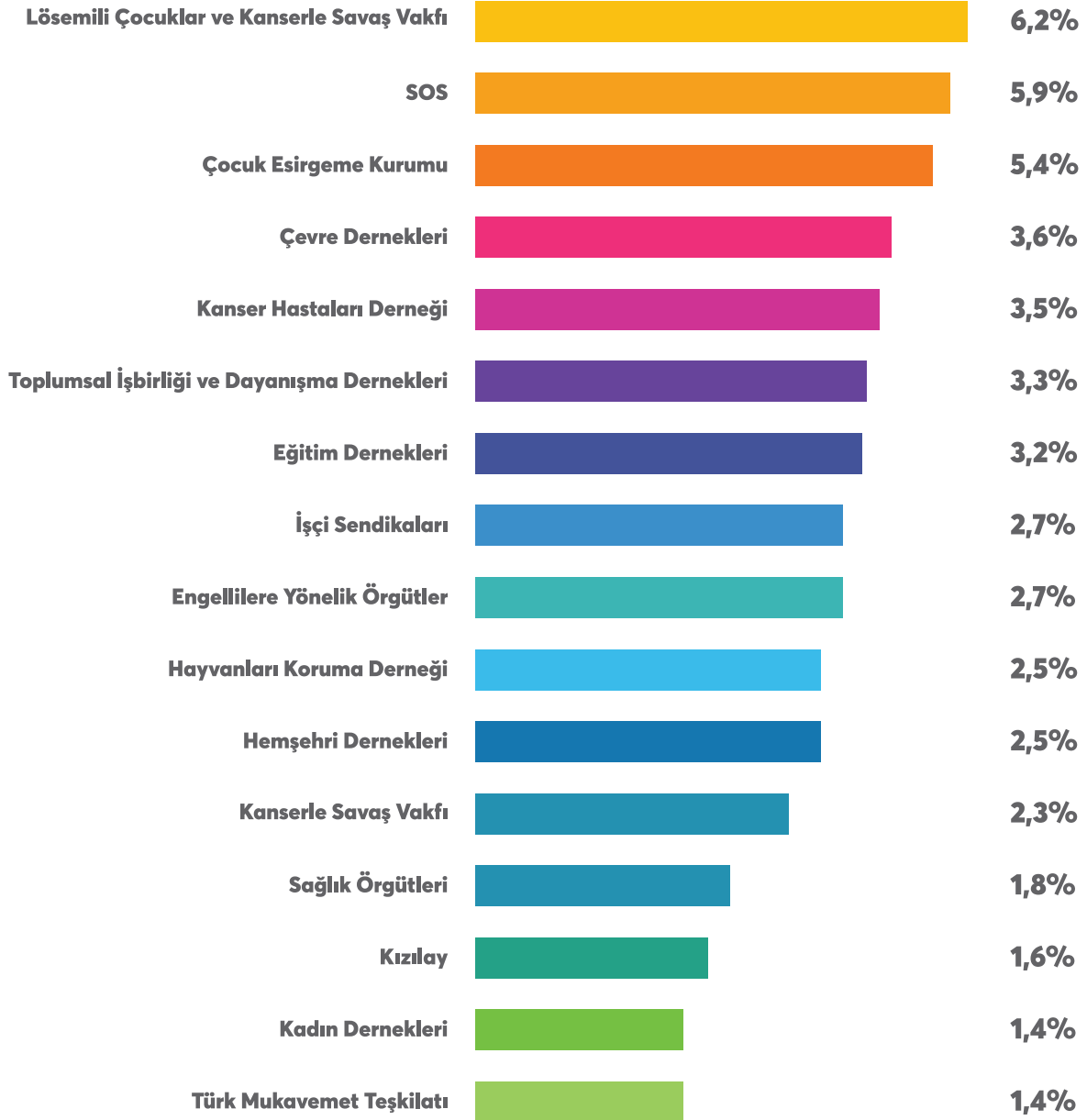


Katılımcılara, sivil toplum örgütlerine ne tür bağışlar yaptıkları sorulmuştur. Katılımcıların %52'si bir vakıf, dernek veya benzeri bir yardım kuruluşuna giysi, kitap veya diğer benzeri şeyler bağışladıklarını ifade etmiştir. SMS yoluyla bağış katılımcıların %35'i tarafından, para bağışı ise katılımcıların %33'ü tarafından belirtilmiştir.

Yukarıdaki grafik, bir bağış toplama etkinliğine katılmış olanların oranının çok düşük olduğunu ortaya koymaktadır.

Kıbrıs Türk toplumunun Sivil Toplum, Gönüllülük ve Bağış Konularına Yönelik Algı ve Tutumu

Şekil 17:
Belirli Örgütlere Katılma Niyeti



Katılımcılara, bir sivil toplum örgütünde yer alacak olsalardı hangi örgütü tercih edecekleri sorulmuştur. Bu açık uçlu soruya verilen yanıtlara göre, Lösemili Çocuklar ve Kanserle Savaş Vakfı, katılımcıların %6'sı tarafından belirtilerek çalışmak için en çok tercih edilen örgüt olmuştur. Bu örgütü SOS ve Çocuk Esirgeme Kurumu izlemiştir. Sağlık desteği sağlamaya odaklanan kanserle savaş dernekleri ve Kızılay gibi örgütler de katılımcılar tarafından belirtilmiştir.

Şekil 18:
Kolektif Toplumsal Eylemlere Katılım



**Fikri yok/Bilmiyor/
Yanıt yok**
8,8%



EVET
27,3%



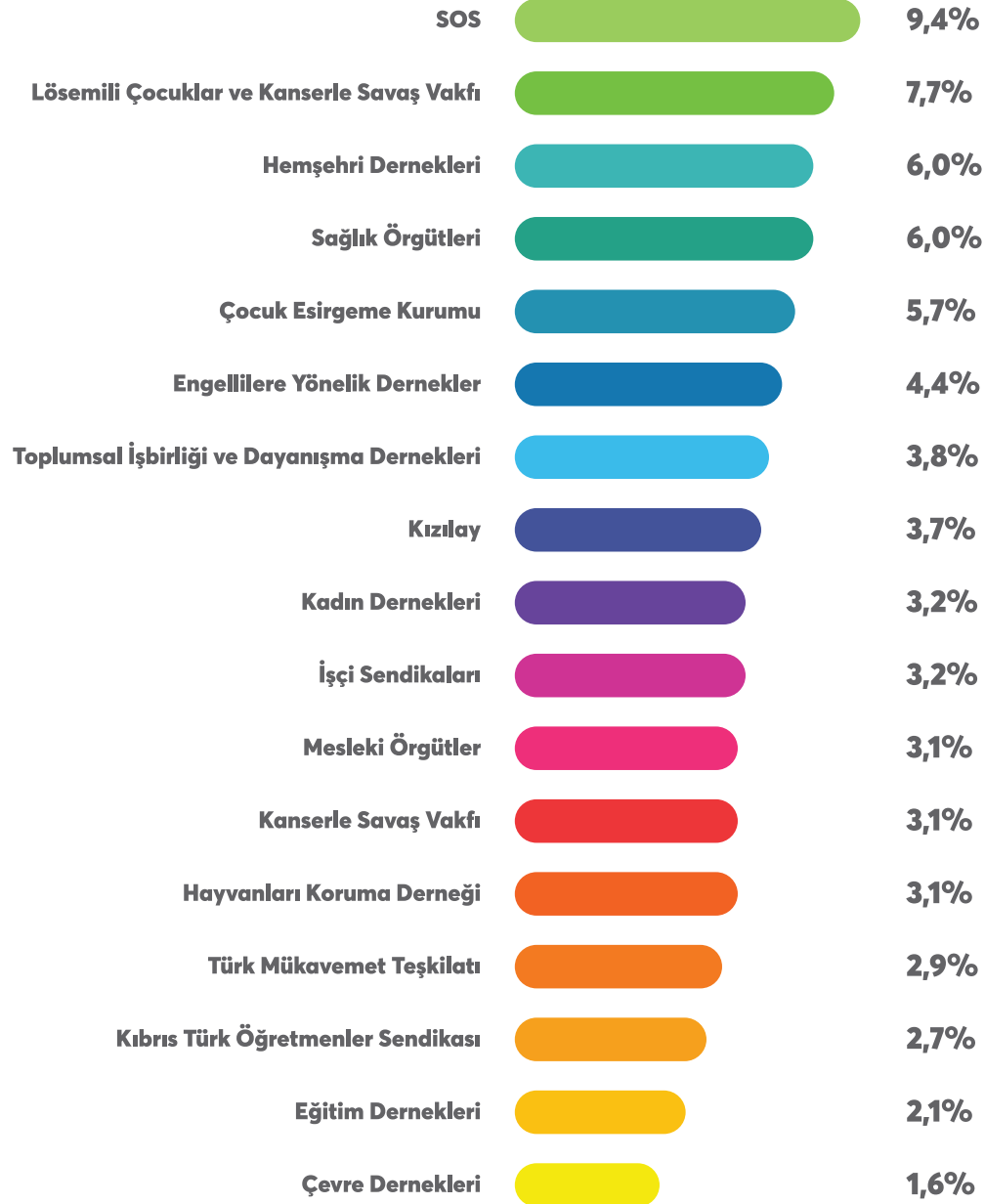
HAYIR
63,9%

Katılımcıların dörtte birinden fazlası son iki yıl içerisinde kolektif bir toplumsal eylemde yer almıştır. %64 oranında katılımcı ise daha önce bir toplumsal eyleme katılmadıklarını ifade etmiştir.

Analizlerimiz, sivil toplum örgütlerinin aktif üyelerinin %61'inin kolektif toplumsal eylemlere katılım gösterdiğini ortaya koymaktadır. Pasif üyeler de dâhil edildiğinde, bu oran %53'e düşmektedir.

Kıbrıs Türk toplumunun Sivil Toplum, Gönüllülük ve Bağış Konularına Yönelik Algı ve Tutumu

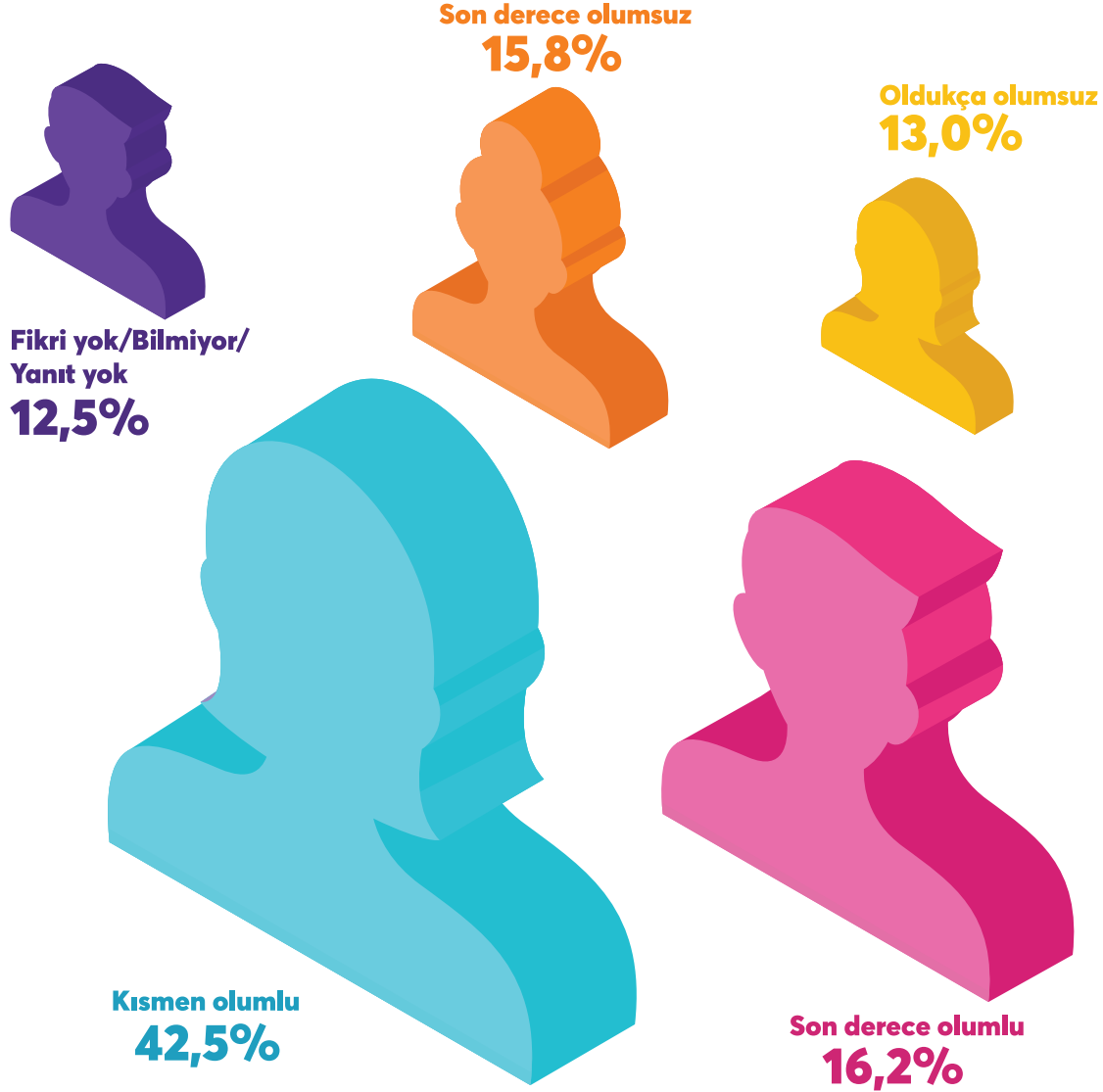
Şekil 19: Sivil Toplum Örgütleri Bağlamında Farkındalık



Katılımcılardan, Kıbrıs'ın kuzey kesiminde faaliyet gösteren örgütler içerisinde ilk gelen üç örgütü belirtmeleri istenmiştir. Sonuçlara göre, SOS en fazla dile getirilen örgüt olmuş, Lösemili Çocuklar ve Kanserle Savaş Vakfı ise ikinci sırayı almıştır. Sağlık örgütleri, hemşehri dernekleri ve Çocuk Esirgeme Kurumu katılımcılar tarafından belirtilen diğer örgütler olmuştur.

Kıbrıs Türk toplumunun Sivil Toplum, Gönüllülük ve Bağış Konularına Yönelik Algı ve Tutumu

Şekil 20:
Kıbrıs'ın kuzey kesiminde Sivil Toplum Örgütlerine Yönelik Tutum

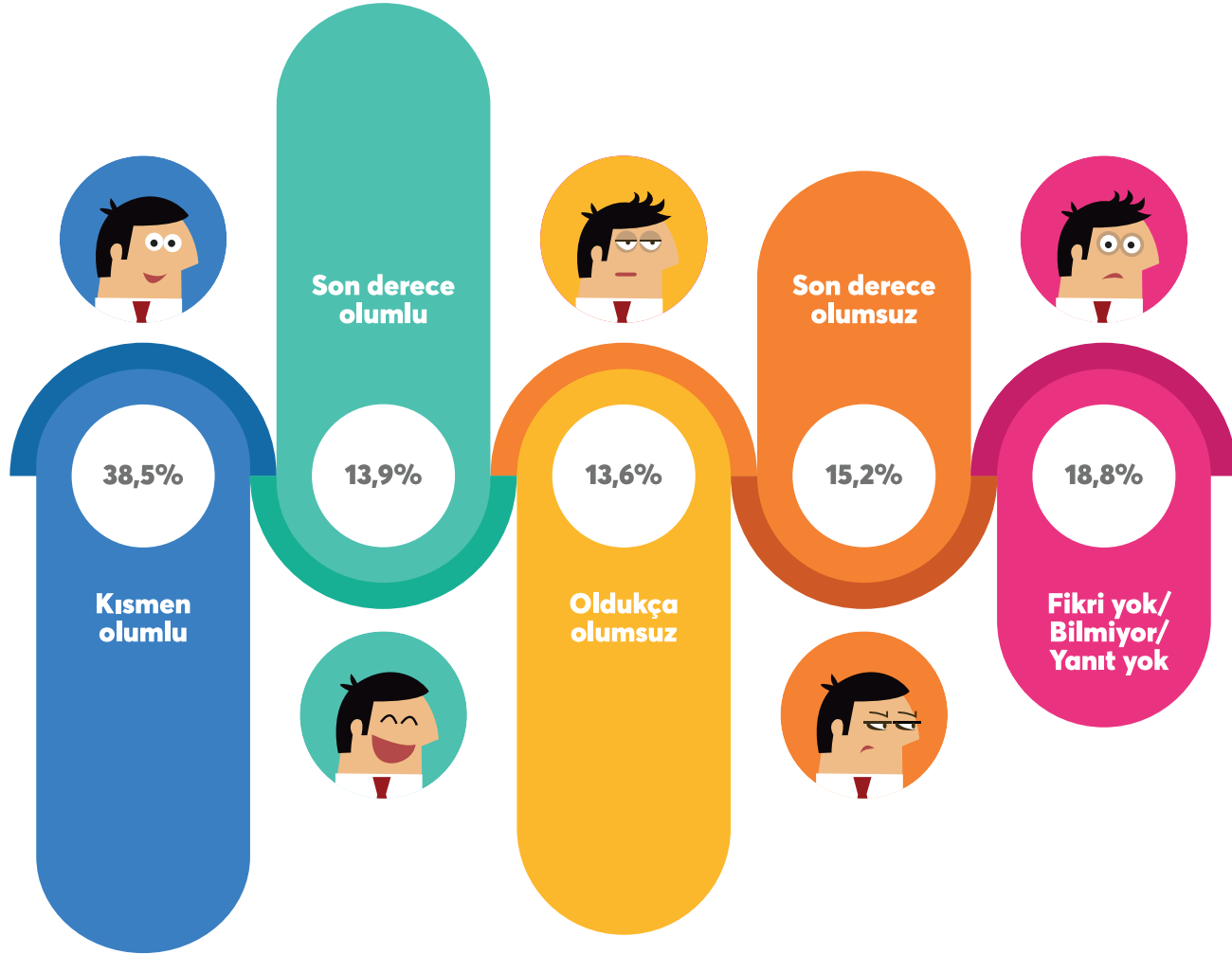


Kıbrıs'ın kuzey kesiminde faaliyet gösteren sivil toplum örgütleri ile ilgili genel görüş olumludur (%59). Katılımcıların %16'sının görüşü son derece olumsuz iken, %13'ünün sivil toplum örgütlerine yönelik tutumu oldukça olumsuzdur.

Olumlu görüş bildirenlerin oranı sivil toplum örgütlerinin aktif üyeleri arasında biraz daha yüksektir: bu üyelerin %65'i olumlu bir tutuma sahiptir.

"İlçelere" göre sonuçlar, ortalama olarak Lefkoşa sakinlerinin sivil toplum örgütlerine yönelik tutumunun, diğer "ilçelerde" oturanlara kıyasla daha az olumlu olduğunu göstermiştir (Lefkoşa için %52 ve diğer "ilçeler" için %61).

Şekil 21:
Kıbrıs'ın kuzey kesiminde Sivil Toplum Örgütlerinin Yarattığı Etki

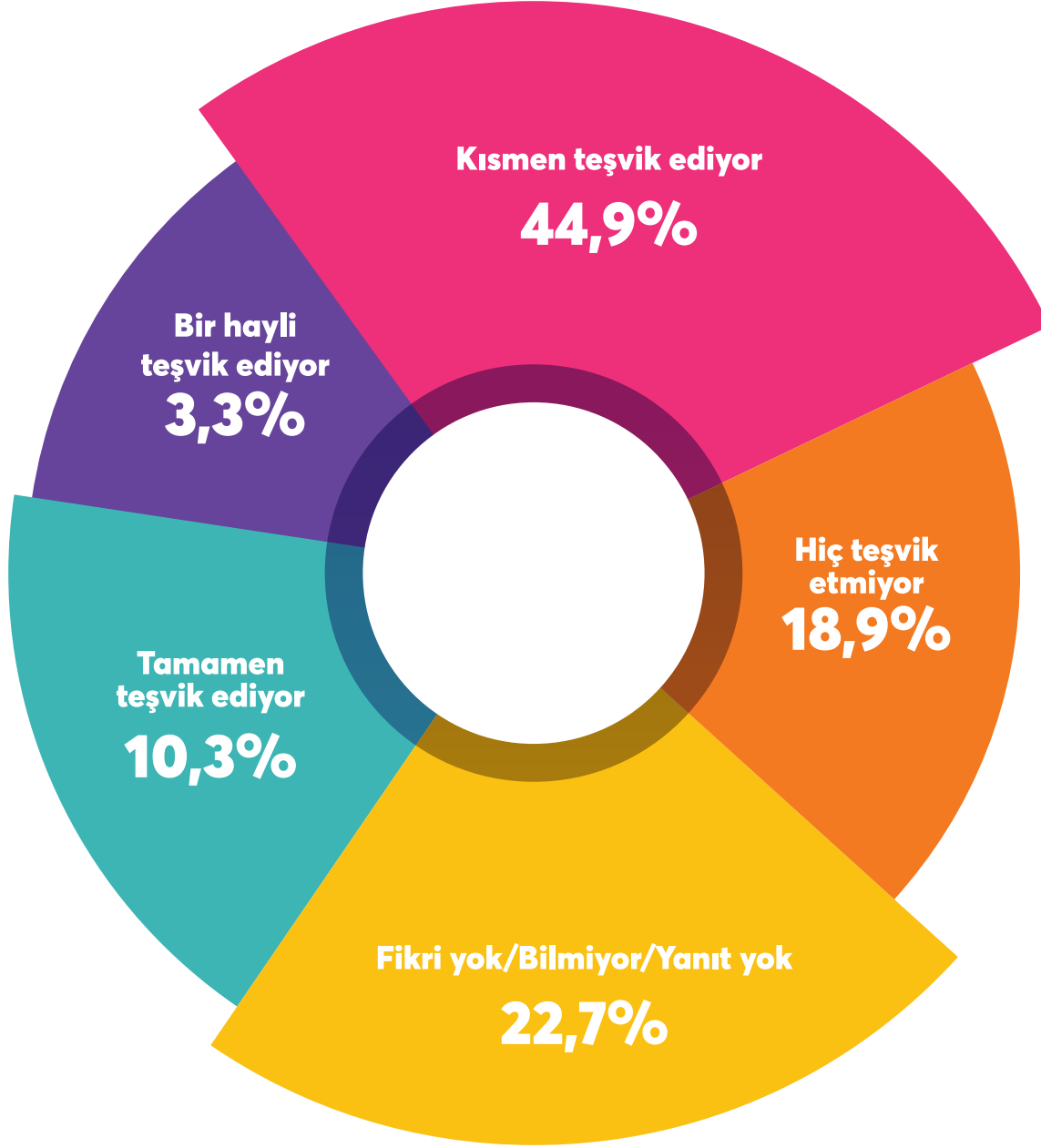


Katılımcılara, Kıbrıs'ın kuzey kesiminde faaliyet gösteren sivil toplum örgütlerinin yarattığı etki sorulmuştur. Katılımcıların %29'u bu örgütlerin olumsuz etki yarattığı görüşündedir; katılımcıların yarısı ise sivil toplum örgütlerinin toplum içerisinde olumlu bir etkiye sahip olduğuna inanmaktadır.

Sivil toplum örgütlerinin üyesi olan katılımcılar veya sivil toplum örgütlerinde gönüllü olarak çalışmış olan katılımcılar bu örgütlere ilişkin çok daha olumlu bir algıya sahiptir (bu katılımcıların sırasıyla %70'i ve %65'i bu örgütlerin toplumda olumlu bir etki yarattığını düşünmektedir).

İskele/Trikomo "ilçesinde" ikamet eden katılımcılar, Kıbrıs'ın kuzey kesimindeki STÖ'ler ile ilgili en yüksek olumlu algı düzeyine sahip grup olmuştur. Bu katılımcıların %80'i bu örgütlere yönelik olumlu bir yaklaşıma sahip olduklarını beyan etmiştir; diğer yandan bu oran Güzelyurt/Morphou "ilçesi" için %72 ve Girne için %62 olmuştur. Lefkoşa ve Mağusa'da oturan katılımcılar arasında söz konusu sivil toplum örgütlerine yönelik olumlu bir yaklaşıma sahip olanların oranı ise yaklaşık %50'dir.

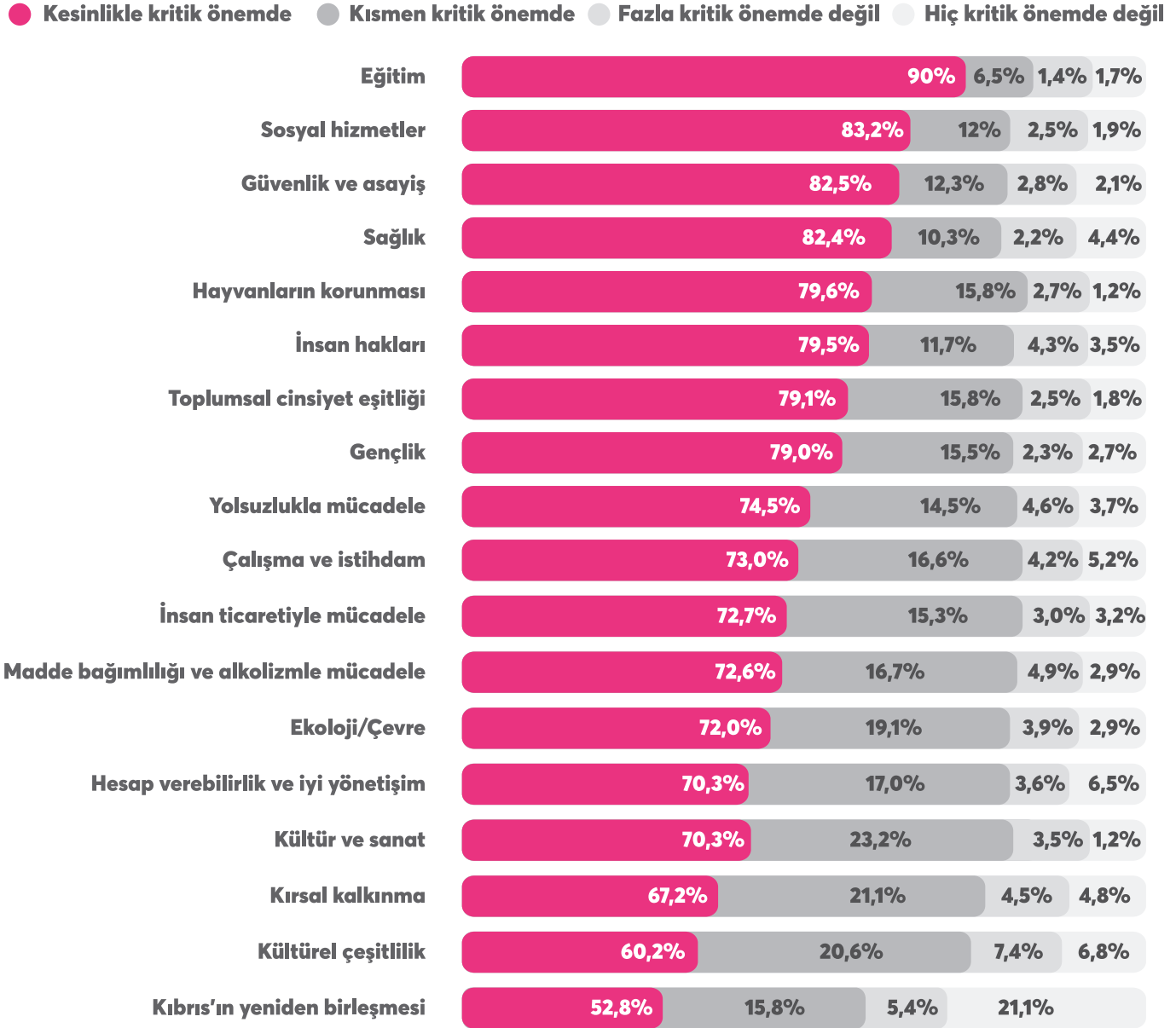
Şekil 22:
Sivil Toplumun Toplumsal Diyalog ve Demokrasiyi Teşvik Etmesi



Katılımcılara, kendi görüşlerine göre Kıbrıs'ın kuzey kesimindeki sivil toplumun toplumsal diyalog ve demokrasiyi ne derece teşvik ettiği sorulmuştur. Ankete katılanların %13'ü olumlu bir algıya sahipken, %45 oranında katılımcı "kısmen" yanıtını vermiştir. İlginç bir bulgu da bu soruya yanıt vermeyenlerin oranının %23 olmasıdır.

Kıbrıs Türk toplumunun Sivil Toplum, Gönüllülük ve Bağış Konularına Yönelik Algı ve Tutumu

Şekil 23: Siyasi ve Toplumsal Meselelerin Önemi

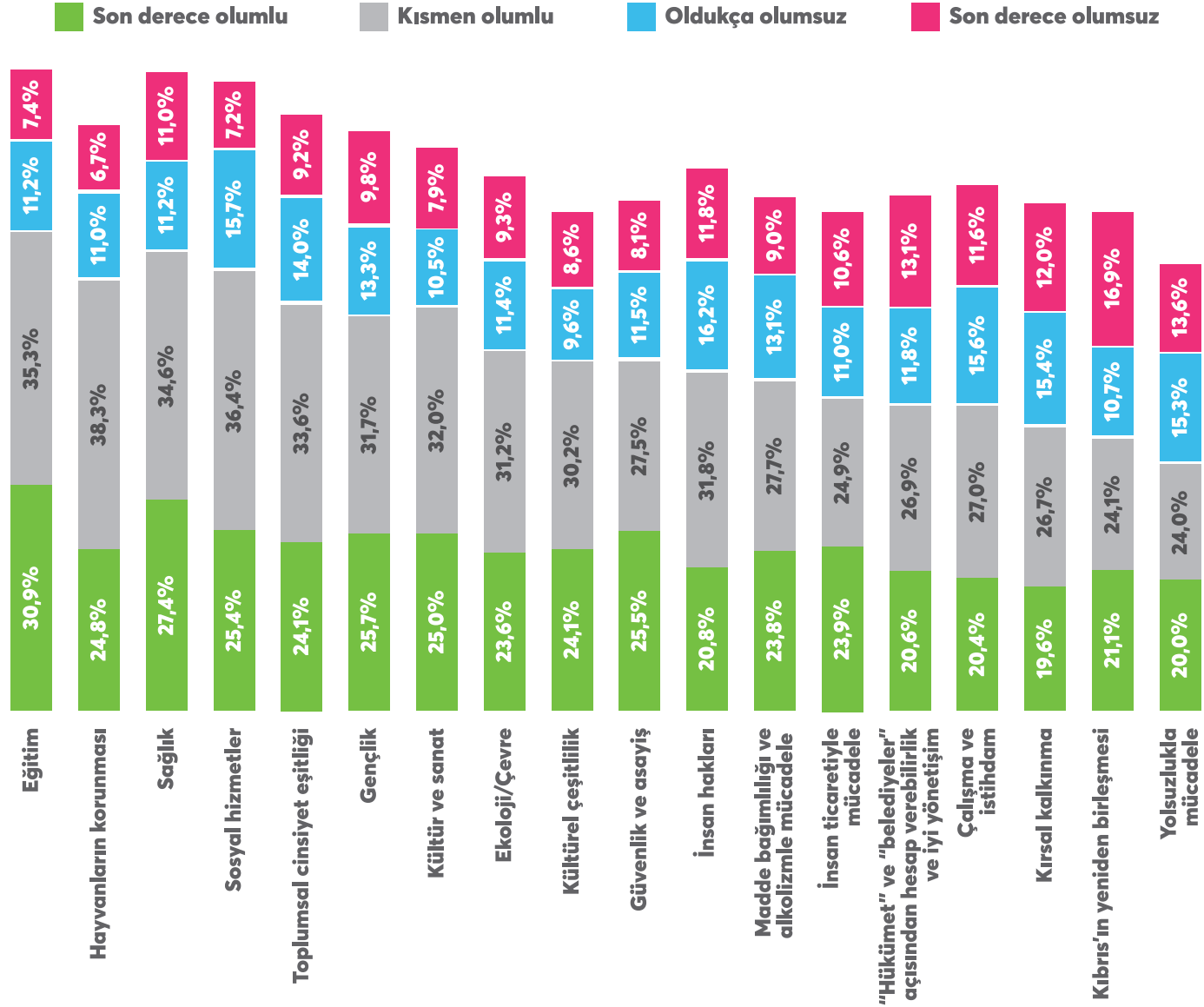


Katılımcılara bir siyasi ve toplumsal meseleler listesi sunulmuş ve kendilerinden her bir meselenin Kıbrıs'ın kuzey kesimi bakımından önem derecesini belirtmeleri istenmiştir. En fazla kritik öneme sahip mesele en yüksek oranla "eğitim" olurken, ikinci sırayı "sosyal hizmetler" ve üçüncü sırayı ise "güvenlik ve asayiş" almıştır.

"Kıbrıs'ın yeniden birleşmesi"nin daha az katılımcı tarafından kritik öneme sahip bir konu olarak ifade edildiği anlaşılmaktadır. "Kültürel çeşitlilik", "kırsal kalkınma" ve "kültür ve sanat" da birçok katılımcı tarafından öncelikli konular arasında görülmektedir.

Kıbrıs Türk toplumunun Sivil Toplum, Gönüllülük ve Bağış Konularına Yönelik Algı ve Tutumu

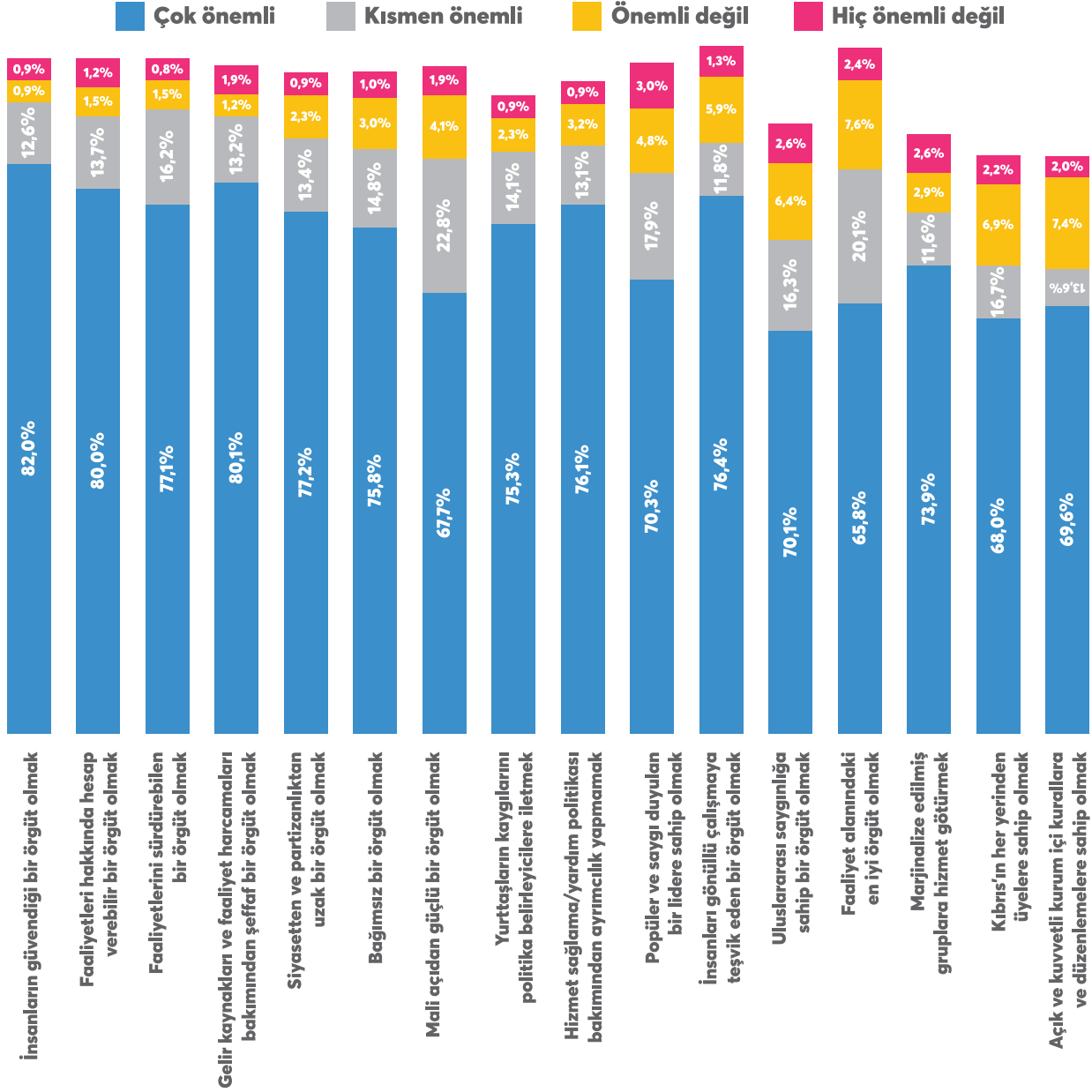
Şekil 24:
Sivil Toplum Örgütlerinin Siyasi ve Toplumsal Meselelere Katkısı



Siyasi ve toplumsal meseleler listesi katılımcılara tekrar sunulmuş ve bu kez kendilerine her bir mesele bağlamında sivil toplum örgütlerinin sunduğu katkıya dair algıları sorulmuştur. Sivil toplum örgütlerinin katkısının en fazla olduğu düşünülen alanlar; "eğitim", "hayvanların korunması" ve "sağlık" olmuştur. "Yolsuzlukla mücadele", "Kıbrıs'ın yeniden birleşmesi" ve "kırsal kalkınma" konularında sivil toplum örgütleri etkili bulunmamıştır.

Kıbrıs Türk toplumunun Sivil Toplum, Gönüllülük ve Bağış Konularına Yönelik Algı ve Tutumu

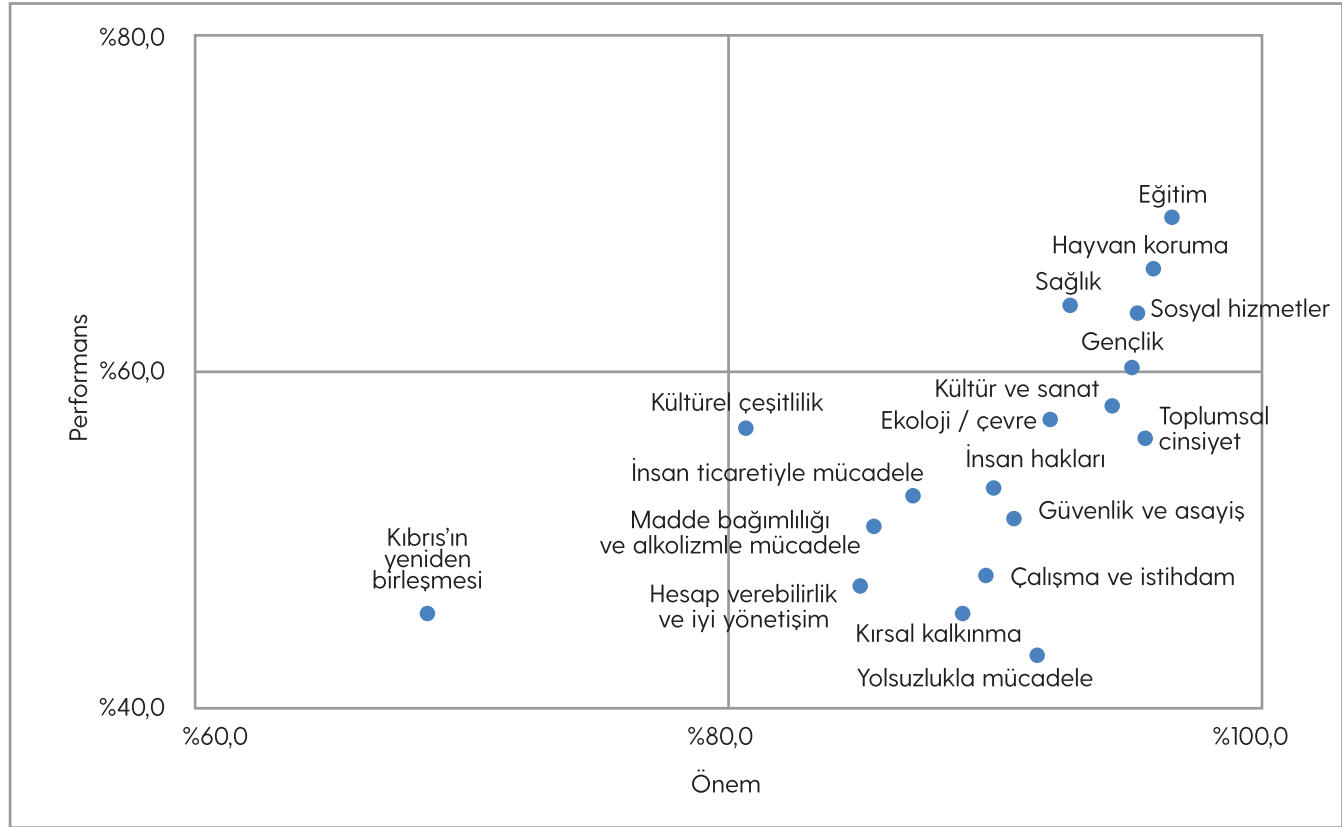
Şekil 25:
Sivil Toplum Örgütleri Bakımından Listelenmiş Niteliklerin Önemi



Katılımcılardan, sivil toplum örgütleriyle ilgili olarak belirlenmiş niteliklerin önem düzeyini belirtmeleri istenmiştir. "İnsanların güvendiği bir örgüt olmak" en yüksek önem derecesine sahip özellik olmuş, bu özelliği "faaliyetleri hakkında hesap verebilir bir örgüt olmak" izlemiştir. Listedeki tüm niteliklerin önem düzeyi %80'in üzerindedir.

Kıbrıs Türk toplumunun Sivil Toplum, Gönüllülük ve Bağış Konularına Yönelik Algı ve Tutumu

Şekil 26:
Sivil Toplum Örgütleri Bakımından Listelenmiş Niteliklerin Önemi



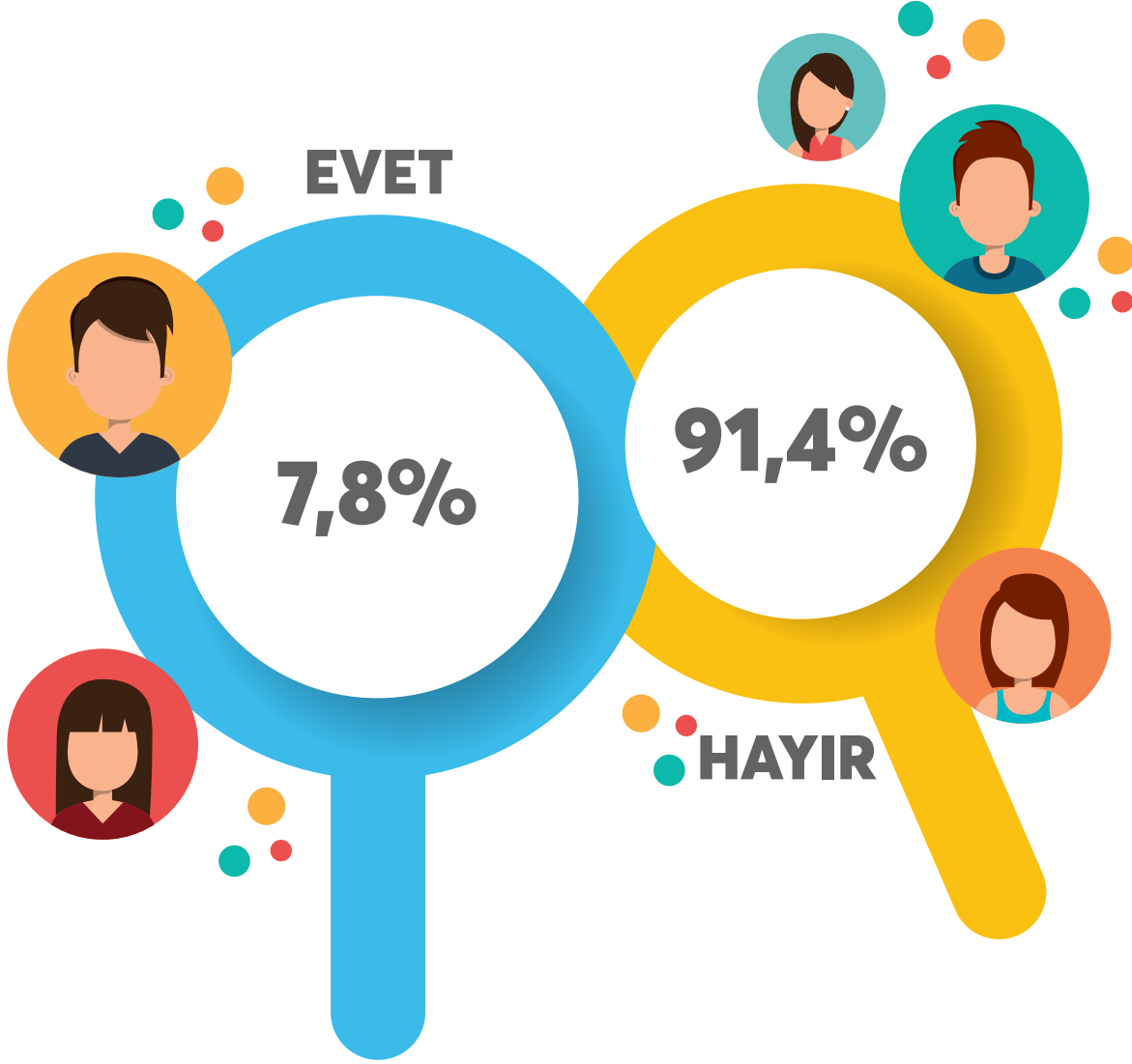
Yukarıdaki grafik, toplumsal meselelere atfedilen önemi ve sivil toplum örgütlerinin performans düzeyini göstermektedir. Sağ üst çeyrek, sivil toplum örgütlerinin katkısının yüksek olduğu önemli konuları içermektedir. Bu konular şunlardır: eğitim, hayvanların korunması, sağlık ve sosyal hizmetler. Bunlara, söz konusu çeyreğe oldukça yakın olan gençlik ve kültür-sanat konularını da eklemek mümkündür.

Buna karşılık, grafiğin sağ alt çeyreği, katılımcıların algısına göre sivil toplum örgütlerinin ele almakta göreceli olarak başarısız olduğu önemli konuları ortaya koymaktadır. Bu konular arasında yolsuzlukla mücadele, çalışma ve istihdam, kırsal kalkınma ve hesap verebilirlik bulunmaktadır.

Sol alt çeyrekte yer alan, yani düşük önem ve düşük performans düzeyine sahip olan tek bir konu bulunmaktadır: Kıbrıs'ın yeniden birleşmesi. Görünen o ki katılımcıların, sivil toplum örgütlerinin bu konudaki rolüne ilişkin beklentileri düşüktür.

Kıbrıs Türk toplumunun Sivil Toplum, Gönüllülük ve Bağış Konularına Yönelik Algı ve Tutumu

Şekil 27:
Bir Sivil Toplum Örgütünden Yararlanma



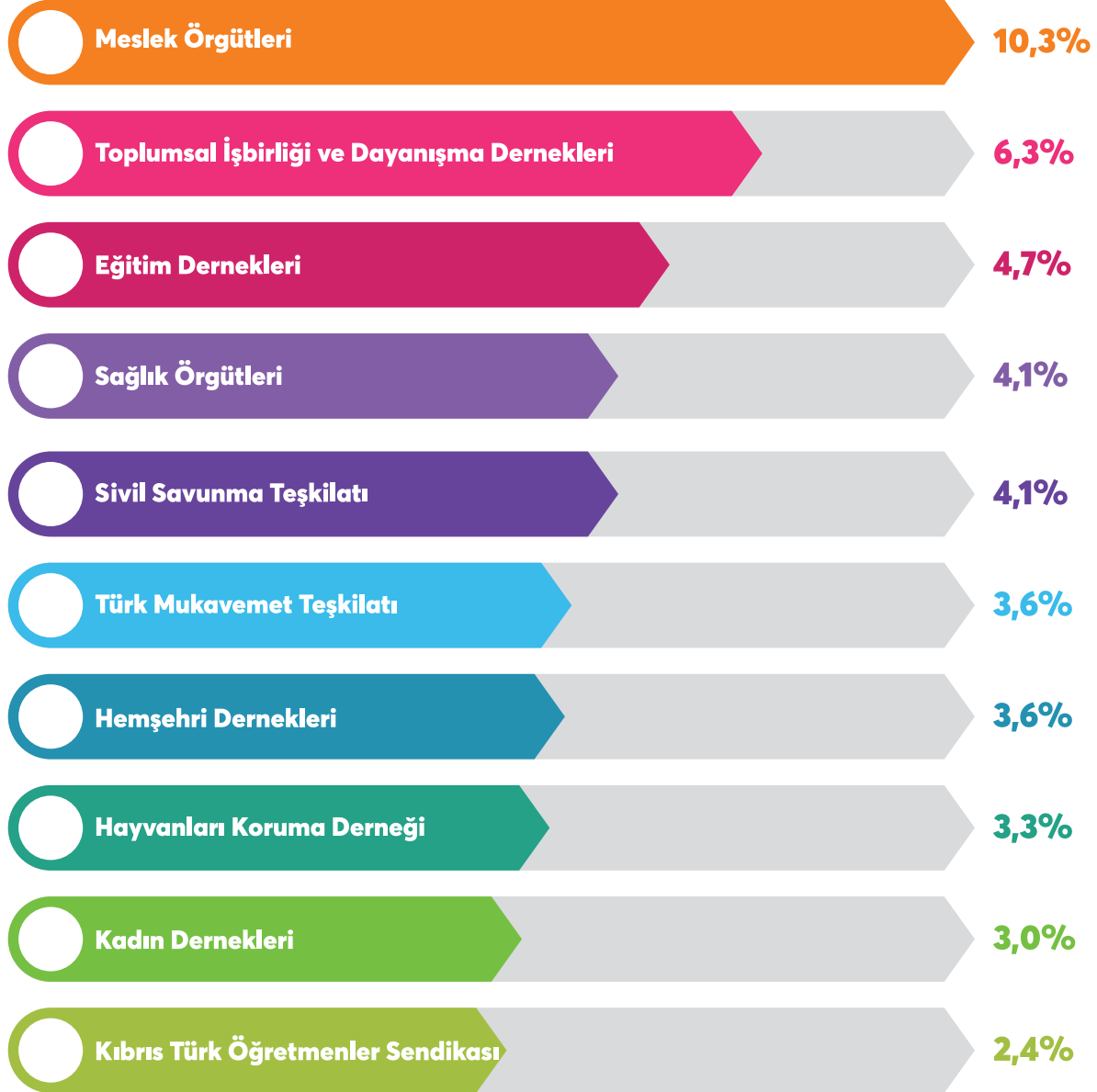
Daha önce bir sivil toplum örgütünün sağladığı destek veya faaliyetlerden yararlandığını belirten katılımcıların oranı %8'dir. Bu oran, sivil toplum örgütlerinin aktif üyeleri arasında %18,5'e çıkmaktadır.

Lefkoşa'da yaşayan katılımcıların %8,7'si bir sivil toplum örgütünün sağladığı destek veya faaliyetlerden yararlandığını belirtirken, bu oranın diğer "ilçeler" için ortalaması %7,5 olmuştur.

Katılımcılar tarafından belirtilen sivil toplum örgütlerinden bazıları şunlardır: Kıbrıs Türk Psikologlar Derneği, Baraka, ESKAD (Evrensel Sevgi ve Kardeşlik Derneği), Göçmenler Derneği, Hatay Kültür Dayanışma Derneği, Hakemler Derneği, Kanserle Mücadele Vakfı, Kanserliler Derneği, Karikatürcüler Derneği, Kemal Saraçoğlu Vakfı, Lefke Turizm Derneği, Mağusa Kadın Derneği, Öğretmenler Sendikası ve S.O.S. Derneği.

Kıbrıs Türk toplumunun Sivil Toplum, Gönüllülük ve Bağış Konularına Yönelik Algı ve Tutumu

Şekil 28:
Yararlanılan Sivil Toplum Örgütleri

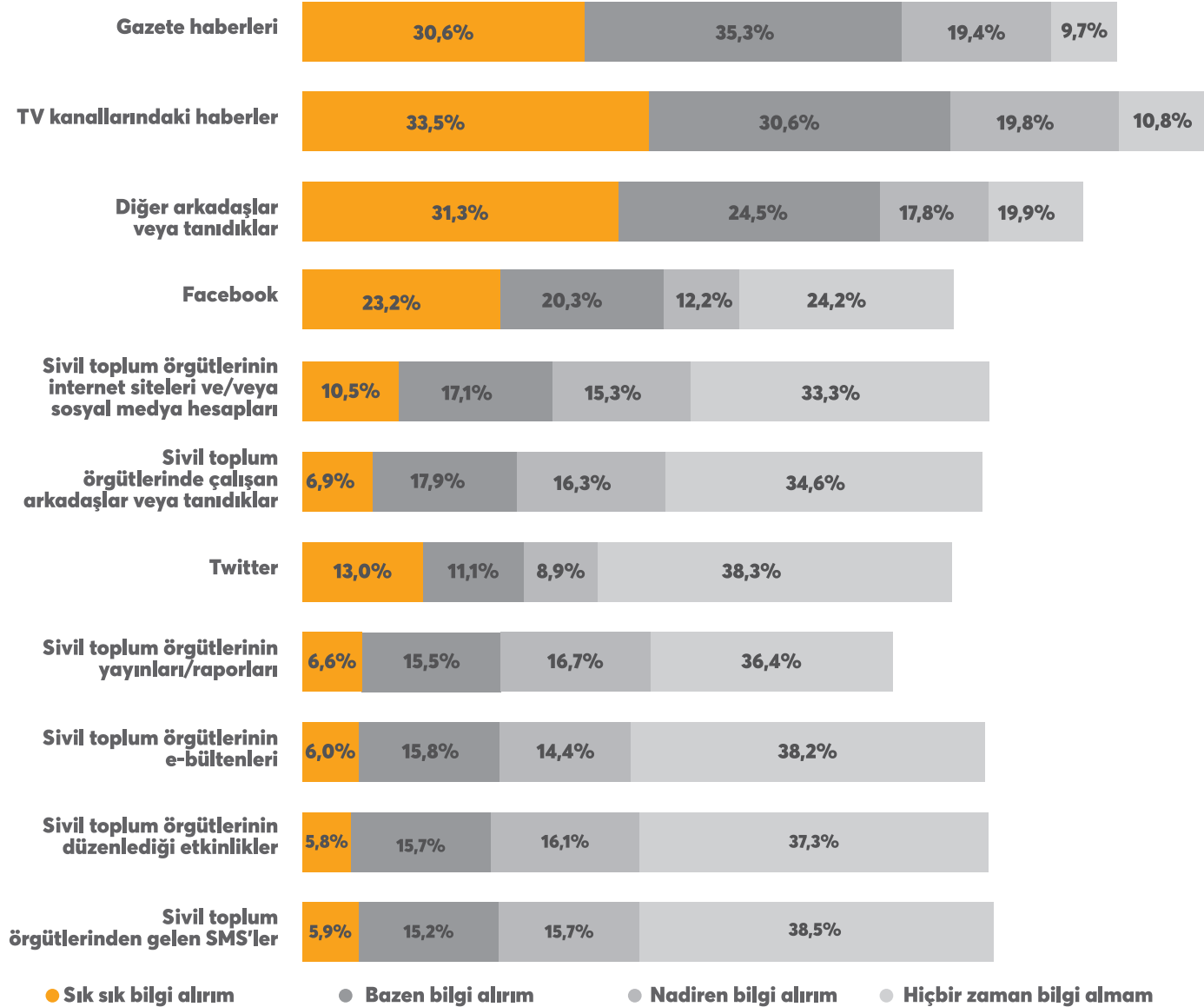


Bir sivil toplum örgütünden yararlandıklarını ifade eden %8 oranında katılımcının en fazla yararlandığı örgütler arasında "meslek örgütleri" birinci sıradadır. Bu meslek örgütleri arasında Lefke Turizm Derneği, Tüketici Hakları Derneği ve İş Dernekleri bulunmaktadır. Bir katılımcı, iş derneğinden kredi aldığını ifade etmiştir.

Toplumsal İşbirliği ve Dayanışma Dernekleri kapsamında Dayanışma Vakfı, Deprem Yardım Vakıfları ve ESKAD bulunmaktadır.

3.4. Bilgi Kaynakları ve Medyanın Kullanımı

Şekil 29:
Sivil Toplum Örgütleri ile İlgili Bilgi Kaynakları

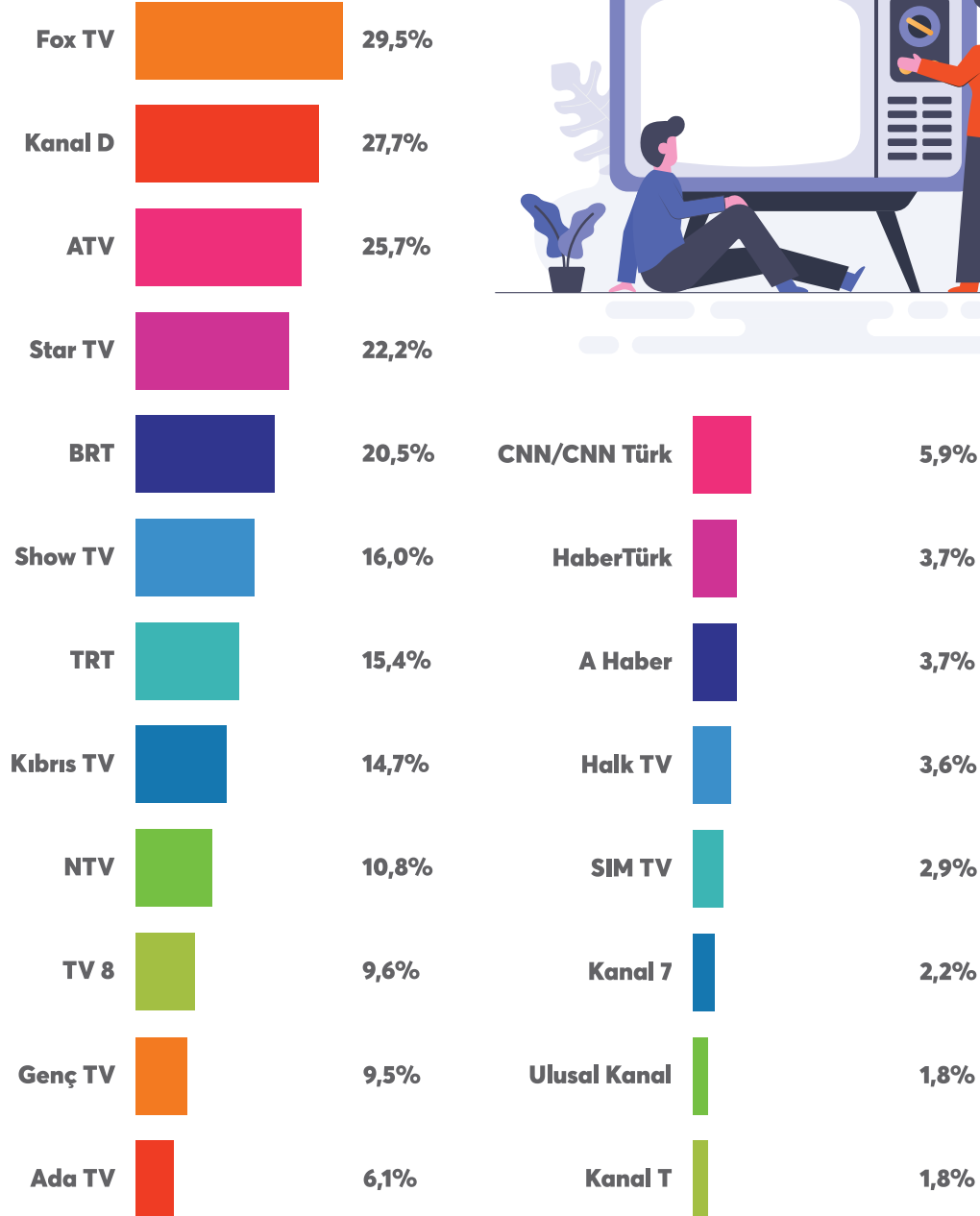


Katılımcılara, sivil toplum örgütleri hakkında bilgi alabilecekleri kaynakların bir listesi sunulmuştur. Katılımcılardan, sivil toplum örgütleri ile ilgili olarak bu kaynaklardan ne derece bilgi aldıklarını belirtmeleri istenmiştir.

En fazla belirtilen kaynak "gazete haberleri" olurken, bu kaynağı "TV haberleri" izlemiştir. "Arkadaşlar veya tanıdıklar" da bir diğer bilgi kaynağı olarak belirtilmiştir. "Facebook" ise katılımcıların %43'ü tarafından sivil toplum örgütleri ile ilgili bilgilere ulaştıkları bir kaynak olarak ifade edilmiştir.

Kıbrıs Türk toplumunun Sivil Toplum, Gönüllülük ve Bağış Konularına Yönelik Algı ve Tutumu

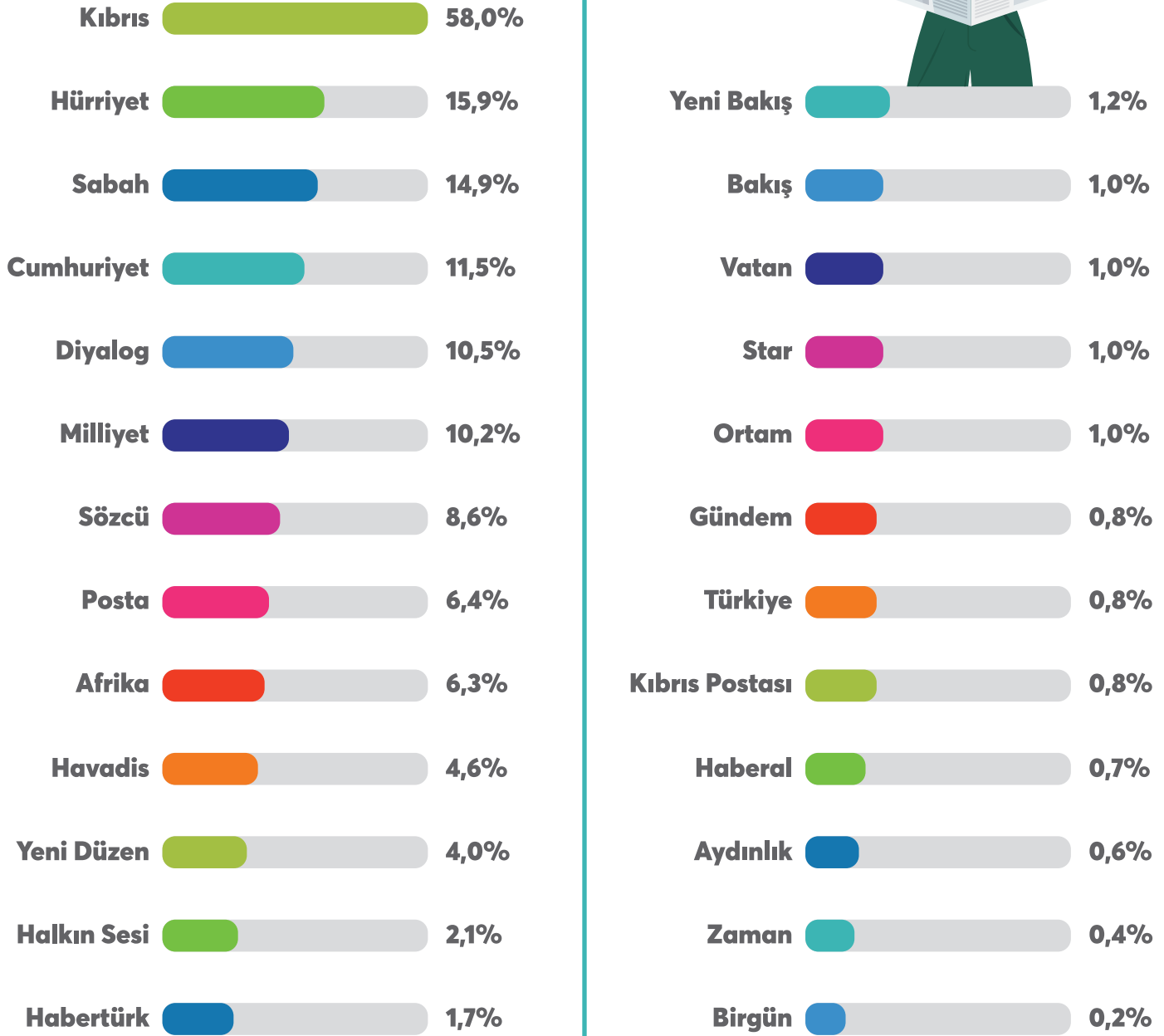
Şekil 30:
Haberleri Takip Etmek için En Fazla Tercih Edilen TV Kanalları



Listede en çok tercih edilen üç TV kanalı, sırasıyla, Türkiye'nin ulusal kanalları olan Fox TV, Kanal D ve ATV olmuştur. Bu kanalları Star TV, BRT, Show TV ve TRT takip etmiştir.

Kıbrıs Türk toplumunun Sivil Toplum, Gönüllülük ve Bağış Konularına Yönelik Algı ve Tutumu

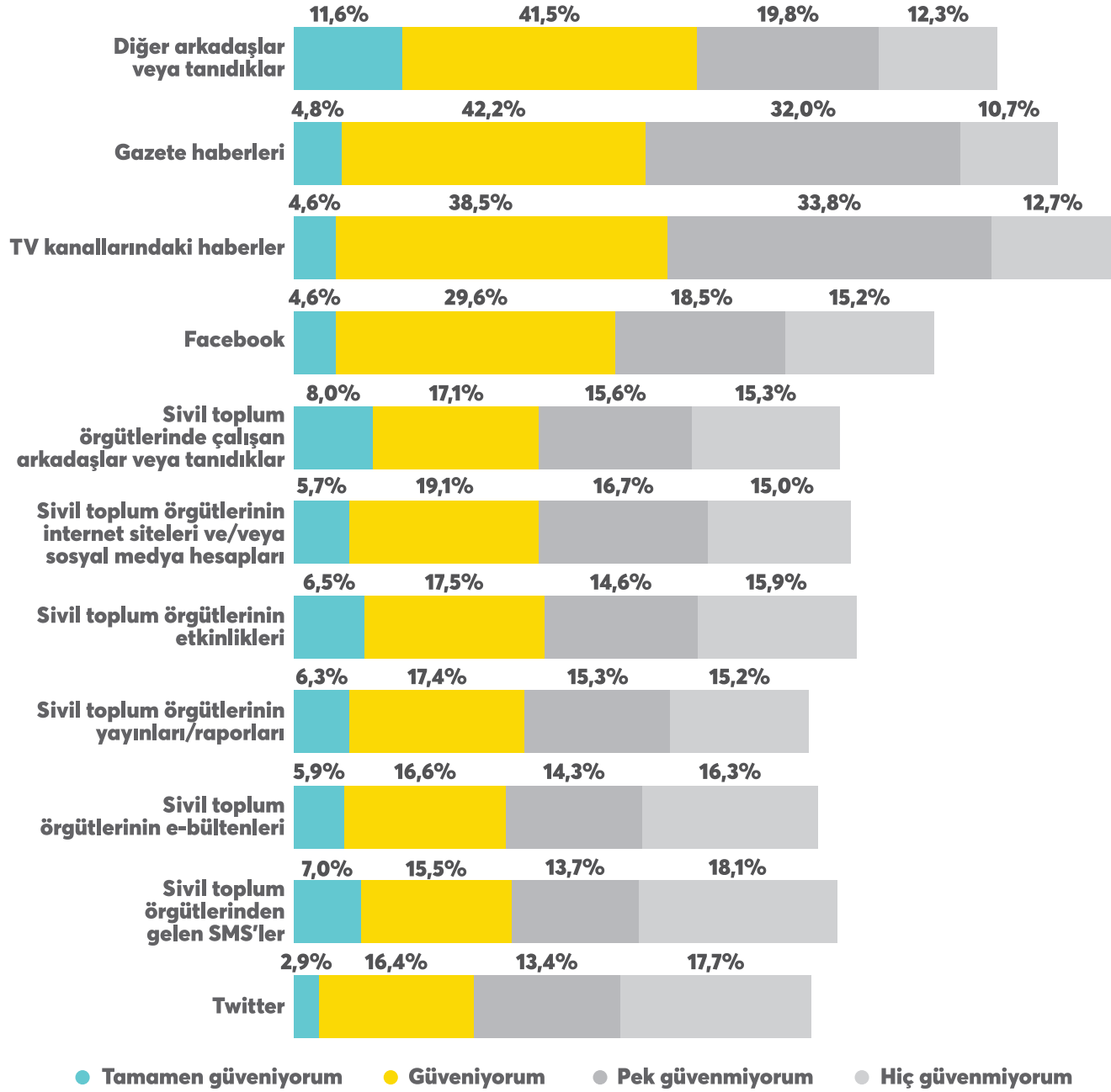
Şekil 31:
Haberleri Takip Etmek için En Fazla Tercih Edilen Gazeteler



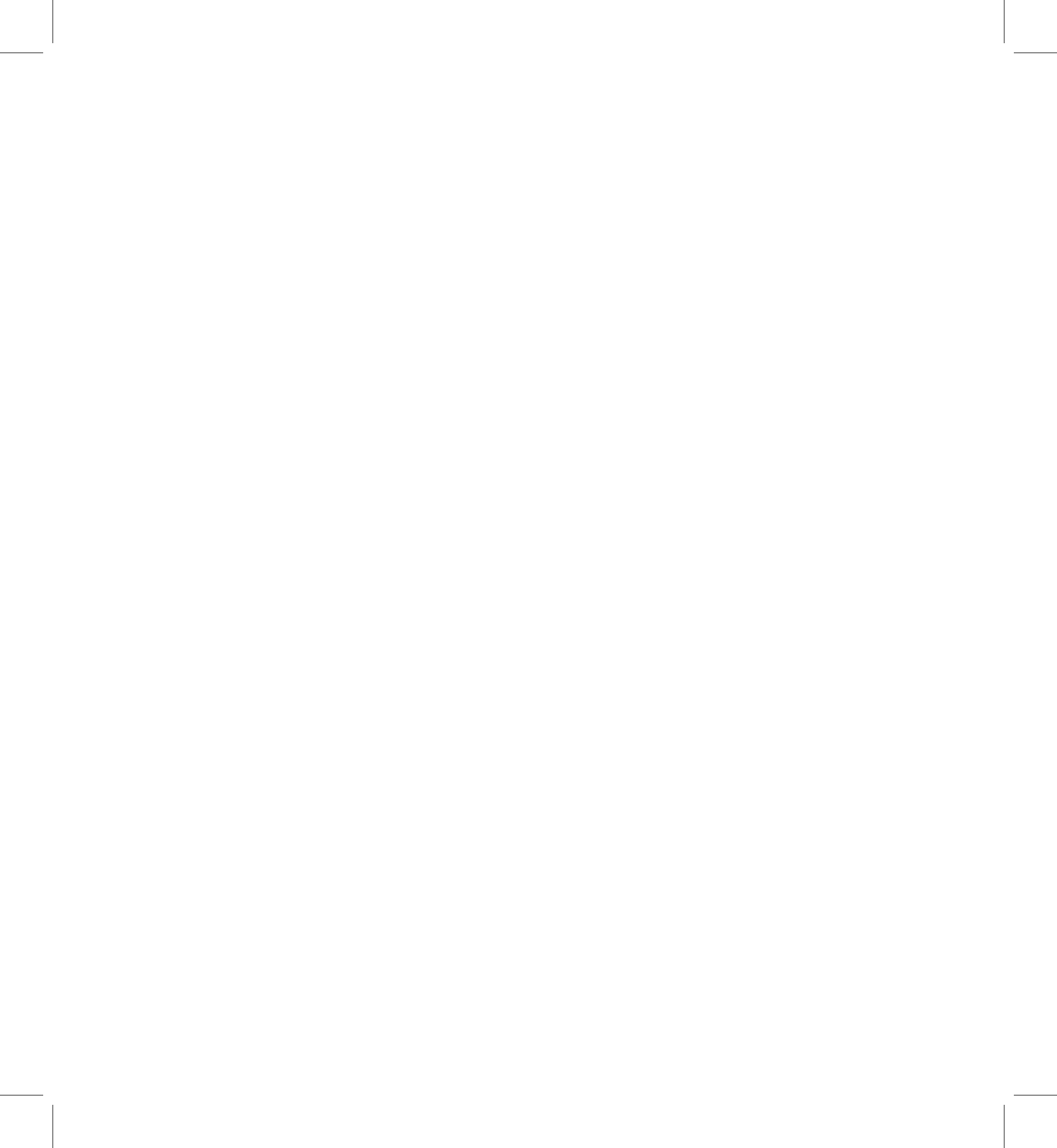
Haberleri takip etmek için en fazla tercih edilen gazeteler yukarıda listelenmiştir. Bu sonuçlara göre, Kıbrıs Gazetesi açık arayla en fazla belirtilen basılı kaynak olmuştur (%58). Hürriyet, Sabah, Cumhuriyet, Diyalog ve Milliyet gazeteleri katılımcıların %10 ila %16'sı tarafından listelenmiştir. Diğer tüm gazeteler katılımcıların %10'undan daha azı tarafından belirtilmiştir.

Kıbrıs Türk toplumunun Sivil Toplum, Gönüllülük ve Bağış Konularına Yönelik Algı ve Tutumu

Şekil 32:
Bilgi Kaynaklarına Yönelik Güven Düzeyi



Sivil toplum örgütleri ile ilgili olarak sunulan bilgi kaynakları listesinde "arkadaşlar veya tanıdıklar" en yüksek güven skoruna sahip olmuştur. Katılımcıların %25'inden daha azı "Twitter"a veya sivil toplum örgütlerinden gelen "SMS" veya "e-bülten"lere güven duymaktadır.





sivilcivic
alanspace

www.sivilalan.eu | bilgi@sivilalan.eu

