



# SİVİL BÜYÜ

KENDİ BÜYÜNÜ YARAT

## DESTEK TALEP REHBERİ



Avrupa Birliđi tarafından  
finanse edilmektedir

  
sivil civic Χώρος  
alanspace Πολιτών





# İÇİNDEKİLER

|  |    |
|--|----|
| SİVİL BÜYÜ PROGRAMI HAKKINDA .....                                 | 3  |
| SİVİL BÜYÜ PROGRAMI NELERİ DESTEKLİYOR? .....                      | 7  |
| HAK TEMELLİ YAKLAŞIM NEDİR? .....                                  | 8  |
| SİVİL BÜYÜ PROGRAMINDAN KİMLER DESTEK TALEBİNDE BULUNABİLİR? ..... | 10 |
| HANGİ MASRAFLAR UYGUNDUR, HANGİLERİ UYGUN DEĞİLDİR? .....          | 12 |
| SİVİL BÜYÜ PROGRAMINA SAĞLANAN DESTEK NE KADARDIR? .....           | 14 |
| AKTİVİST .....   | 16 |
| TOHUM .....  | 17 |
| KÖKLER .....   | 18 |
| BÜYÜME .....   | 19 |
| SİNERJİ .....  | 20 |
| HAREKETLİLİK .....   | 21 |
| ÖNCELİKLER .....   | 22 |
| UZMAN DESTEĞİ NEDİR? .....   | 23 |
| DESTEK TALEBİ/TALEPLERİ NASIL YAPILACAKTIR? .....                  | 24 |
| DESTEK TALEPLERİNİN KONTROLÜ NASIL YAPILACAKTIR? .....             | 25 |
| DESTEK MASASI .....  | 27 |





# SİVİL BÜYÜ NEDİR?



Sivil Büyü, 2016 yılından bu yana aktivistlere ve sivil toplum örgütlerine (STÖ'lere) destek sağlamaktadır. Program bugüne kadar **279** destek talebi almış ve **116** çalışmaya destek sağlanmıştır.

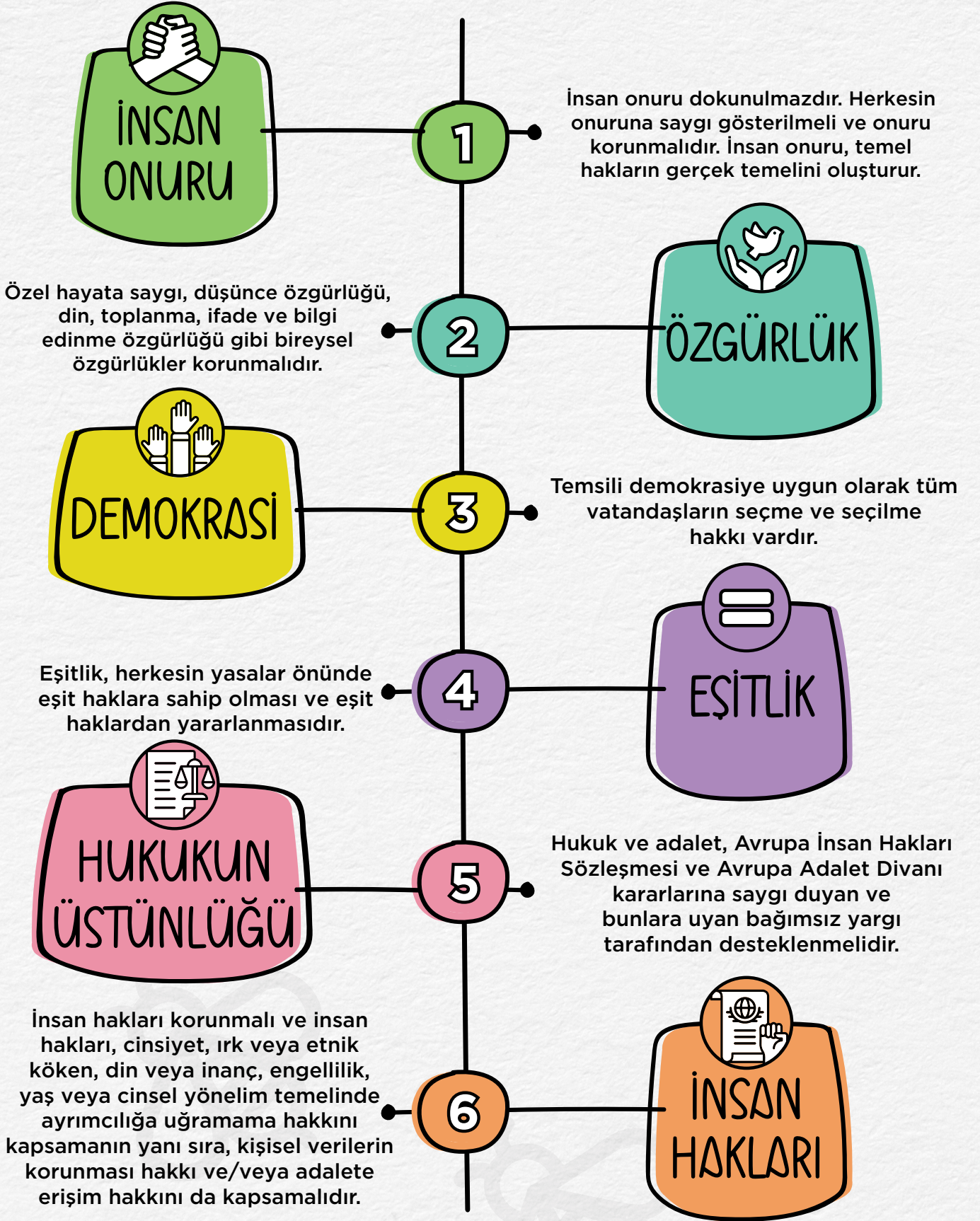
Sivil Büyü, Avrupa Birliği (AB) tarafından finanse edilen Sivil Alan Teknik Destek Projesi kapsamında yönetilmekte ve Avrupa Birliği'nin Kıbrıs Türk toplumunu (KTt) desteklemeye yönelik Yardım Programı kapsamında uygulanmaktadır. Sivil Alan, Kıbrıs Türk toplumunda (KTt) demokratik değişim ve güven artırıcı önlemleri destekleyen daha güçlü bir sivil toplumun oluşturulmasına katkıda bulunmayı amaçlamaktadır. Sivil Alan Projesi, Sivil Büyü Programı da dahil olmak üzere çeşitli alanlarda destek sağlamaktadır.

Sivil Alan ile ilgili daha fazla bilgi ve sağlanan destek türleri için

Sivil Büyü, tasarım, planlama ve uygulama aşamalarında katılımcı bir yaklaşımla AB'nin değerleri ve çalışma ilkeleri doğrultusunda sivil toplumun ihtiyaçlarına doğrudan cevap vermeyi amaçlamaktadır.



# SİVİL BÜYÜ'NÜN TEŞVİK ETTİĞİ VE DESTEKLEDİĞİ AB DEĞERLERİ



AB değerleri hakkında daha fazla bilgi için



# Sivil Büyü bir hibe programı DEĞİLDİR!

1

Tescilli yapılmış STÖ'lerin yanı sıra aktivistler, kayıt yaptırmadan çalışan yurttaş inisiyatifleri, platformlar ve ağlar da desteklenmektedir.

2

Hak temelli yaklaşımla tasarlanan ya da hak temelli çalışan STÖ'ler tarafından uygulanan çalışmalar desteklenmektedir.

3

Yararlanıcılara para transferi yapılması yerine, desteklenen çalışmalardan doğan uygun maliyetler doğrudan tedarikçilere ödenmektedir.

4

Bütçe desteğinin yanı sıra, onaylanan çalışmalara çeşitli uzmanlık alanlarında uzman desteği sağlanabilmektedir.

5

Sivil Büyü, ihale, satın alma, görünürlük gibi konular dahil olmak üzere, Sivil Alan teknik destek projesi için genel olarak geçerli olan AB kural ve prosedürlerine bağlıdır.



## Sivil Büyü ařağıdaki davranıřlarda bulunan aktivistleri, STÖ'leri, platformları ve ağıları DESTEKLEMEZ.

1

cinsiyet, ırk, renk, yař, dil, din veya inanç, politik veya diđer görüşler, ulusal veya sosyal köken, ulusal bir azınlıkla iliřki, mülkiyet, doğum, medeni durum veya engellilik durumu, cinsel yönelim, cinsiyet kimliđi veya diđer durumlar temelinde ayrımcılık yapan,

2

İnsan Hakları Evrensel Beyannamesinde ve AB tarafından imzalanan diđer tüm uluslararası sözleşmelerde yer alan hak ve özgürlüklere saygı göstermeyen,

3

belirli bir siyasi parti veya adaya sempati duyan veya destek ifade eden,

4

řiddet ve nefreti teşvik eden, destekleyen veya tasvir eden,

5

cinsel sömürü, istismar veya tacizi teşvik eden veya destekleyen,

6

kasıtlı olarak yanlış, yanıltıcı veya karalayıcı iddialar ve/veya bilgiler üreten ve/veya yayan aktivistleri, sivil toplum örgütlerini, platformları ve ağıları,

Sivil Büyü, mali ihlal veya suistimal, yolsuzluk, çıkar çatıřması, yanlış beyan veya dolandırıcılık, telif hakkı ihlali, gizlilik yasaları ihlalleri veya tüm bu kořulların varlığına dair iddiaların veya nedenlerin var olduđu çalışmaları desteklemez.

Sivil Büyü, AB kural ve prosedürlerine uymayan talepleri reddetme, çalışmaların uygulanmasını durdurma, çıktıların üretimini askıya alma hakkını saklı tutar.



# SİVİL BÜYÜ NELERİ DESTEKLER?

Sivil Büyü, aşağıdaki hedeflerden bir veya daha fazlasıyla uyumlu, toplum yararına olan ve hak temelli bir yaklaşım taşıyan çalışmaları destekler:

Yeni hak temelli inisiyatiflerin/örgütlerin kurulması veya mevcut inisiyatiflerin/örgütlerin hak temelli çalışma kapasitelerinin artırılması.

Yeni tematik tek toplumlu koalisyonların veya çok toplumlu tematik veya çapraz tematik koalisyonların oluşturulması veya mevcut koalisyonların hak temelli çalışma kapasitelerinin geliştirilmesi.

Demokrasinin, temel insan haklarının, AB değerlerinin ve ilkelerinin korunması ve geliştirilmesi.

Hak temelli inisiyatiflerin/örgütlerin ve çalışmaların erişimlerinin, görünürlüklerinin ve çarpan etkilerinin artırılması.

Çok toplumlu ve/veya çok bölgeli diyalog ve işbirliğinin teşvik edilmesi.

Hak temelli çalışmaların geliştirilmesine ve sürdürülebilirliklerinin sağlanmasına yönelik örgütsel kapasitelerin güçlendirilmesi.

AB Üye Devletleri, Avrupa Ekonomik Alanında yer alan ülkeler ve/veya Katılım Öncesi Mali Yardım Aracı (IPA) bölgesindeki STÖ'ler ile diyalog ve işbirliğinin teşvik edilmesi ve geliştirilmesi.

Diyalog ve işbirliğini geliştirmeyi amaçlayan çalışmalar aşağıdaki ülkelerden STÖ'ler ile gerçekleştirilmelidir:

Arnavutluk, Avusturya, Belçika, Bosna-Hersek, Bulgaristan, Çek Cumhuriyeti, Danimarka, Estonya, Finlandiya, Fransa, Hırvatistan, Hollanda, İrlanda, İsveç, İtalya, İzlanda, Karadağ, Kosova, Kuzey Makedonya, Letonya, Lihtenştayn, Litvanya, Lüksemburg, Macaristan, Malta, Norveç, Polonya, Portekiz, Romanya, Sırbistan, Slovakya, Slovenya, Türkiye, Yunanistan.



# HAK TEMELLİ YAKLAŞIM NEDİR?

**Hak Temelli Yaklaşım (HTY)**, hayvan hakları ve çevre hakları da dahil olmak üzere, temel sosyal, ekonomik ve kültürel insan haklarını ve özgürlüklerini geniş bir çerçevede kapsar. Hak temelli çalışmalar, lobicilik ve savunuculuktan, bir hakkın tanınmasının sağlanmasına, ve bir haktan mahrum olan kişilere yönelik acil durum eylem planlarının hazırlanmasına kadar, hakların geliştirilmesine odaklanan tüm davranış ve eylemleri kapsar.

**Hak temelli yaklaşımın** temelinde insan haklarının evrenselliği ve bölünmezliği, karar alma süreçlerine dahil edilme ve katılma, ayrımcılık-yapmama, eşitlik ve hakkaniyet, şeffaflık ve hesap verebilirlik ilkeleri yer alır.

**Hak temelli** yaklaşım, belirli bağlamlardaki 'hak sahipleri' ile bu haklarla ilgili 'sorumluluk sahiplerinin' belirlenmesini gerektirir ve hak sahiplerinin haklarını savunabilmeleri için ve sorumluluk sahiplerinin de görevlerini yerine getirebilmeleri için kapasitelerinin artırılmasını temel alır.

- Hak sahipleri**, bir çalışmanın odaklandığı hak veya haklardan etkilenen ve bu hak veya haklara ilişkin talepleri olan bireyler ve gruplardır. Hak sahipleri, sadece pasif yararlanıcılar olarak değil, aktif katkısı olan birey ya da gruplar olarak değerlendirilmelidir.
- Sorumluluk sahipleri**, insan haklarına saygı gösterme, bu hakları geliştirme, koruma ve yerine getirme yükümlülüklerini taşıyan hükümetler, devlet kurumları, belediyeler, belediye meclisleri, parlamentolar, yargı vb. olabilir.
- Sivil toplum örgütleri**, akademi ve özel sektör kuruluşları veya şirketleri, bir hak bağlamında hem hak sahibi hem de sorumluluk sahibi rollerini taşıyabilirler.

Hak temelli yaklaşım hakkında daha fazla bilgi için

Hak temelli yaklaşımın uygulanması hem hak sahiplerinin haklarını talep etme hem de sorumluluk sahiplerinin yükümlülüklerini yerine getirme konusundaki kapasite eksikliklerinin analiz edilmesini de gerektirir. Bu analizin ardından sorumluluk sahiplerinin insan haklarına saygı gösterme, bu hakları koruma ve yerine getirme kapasitesini ve hak sahiplerinin de kendi haklarını ve temel özgürlüklerini geliştirme ve koruma kapasitesini güçlendirir.





"Hak temelli yaklaşım, örneğin, bir adalet reformu projesinin, hak sahiplerinin (nihai kullanıcıların) haklarını ve adalet sistemine erişimlerini dikkate almadan sadece yargıda kapasite geliştirmeye odaklanmasından kaçınmayı içerir; bu olmadan adalet reformu programı ihtiyaca cevap vermeyecektir."

"Kadın istihdamını artırmayı amaçlayan bir projede, daha elverişli bir ortam sağlayan yasal çerçeve olmaksızın, kamu ve özel sektör tarafından alınacak olumlu önlemler, çalışma, adalet, sosyal hizmetler, eğitim vb. alanlardan sorumlu yerel organların kapasitesinin geliştirilmesine yönelik analiz/savunuculuk faaliyetleri olmaksızın kadınlara mesleki ve/veya girişimcilik eğitimleri verilmesi hak temelli bir yaklaşım olarak kabul edilemez. Hak temelli yaklaşım ayrıca sistemin iyileştirilmesi ve proje sonuçlarının sürdürülebilirliği için kadınlara verilecek eğitimlerin ilgili sorumluluk sahipleri tarafından devam ettirilmesini/sürdürülmesini sağlayacak önlemlerin alınmasını da gerektirmektedir. Böylesi bütüncül bir hak temelli yaklaşım olmadan, eğitim alan kadınların yanı sıra toplumdaki diğer kadınlar da istihdam edilemeyebilir."



Çalışmanızı tasarlarken aşağıda belirtilen kaynaklardan yararlanmanızı önemle tavsiye ederiz.

- Sivil Alan tarafından geliştirilen Hak Temelli Yaklaşımın Ana Akımlaştırılması Kılavuzu
- Sivil Alan projesinin web sitesinde yer alan Sıkça Sorulan Sorular bölümü, çalışmanıza hak temelli yaklaşımı entegre ederken göz önünde bulundurmanız gereken bir dizi adımı içermektedir:
- Daha önce Sivil Büyü programı tarafından desteklenen çalışmaların özetleri ve videoları



# SİVİL BÜYÜ KİMLERİ DESTEKLEYEBİLİR ?

Sivil Büyü, taban örgütleri, yerel ve yeni oluşmakta olan örgütler de dahil olmak üzere tescil edilmiş veya edilmemiş sivil toplum örgütlerinin yanı sıra aktivistlere de destek sağlar. Kıbrıs'ın kuzeyinde faaliyet gösteren aşağıdaki örgütler tek başlarına veya başkalarıyla ortak olarak Sivil Büyü'den destek almaya uygundur.

## — AKTİVİSTLER (yasal olarak Kıbrıs'ta ikamet etmesi şartıyla)

Sivil Büyü aktivistleri şu şekilde tanımlar:

- Toplumda katılımcı ve gönüllü faaliyetler yürüten;
- Toplumu etkileyen kararlarda ve bunların uygulanma sürecinde aktif olarak yer alan;
- Toplumu ilgilendiren her türlü kararın sağlam temellere dayanmasını sağlamak için gerekli bilgi, beceri ve anlayışı geliştiren;
- Kamu politikalarını, uygulamalarını ve mevcut sistemleri eşitlik, katılım, çeşitlilik ve sosyal adalet ilkeleri açısından sorgulayan bireyler.

## — TOPLUM YARARINA ÇALIŞAN TESCİL EDİLMİŞ STÖ'LER,

- Dernekler
- Vakıflar
- Hayır kurumları
- Kâr amacı gütmeyen şirketler ve kooperatifler

## ● TOPLUM YARARINA ÇALIŞAN TESCİL EDİLMEMİŞ STÖ'LER,

## ● TOPLUM YARARINA ÇALIŞAN TESCİL EDİLMİŞ FEDERASYON VE KONFEDERASYONLAR

## ● TOPLUM YARARINA ÇALIŞAN TESCİL EDİLMEMİŞ PLATFORMLAR VE AĞLAR



Kıbrıs'ın kuzey kesiminde faaliyet gösteren aşağıdaki kuruluşlar, YALNIZCA toplum yararına çalışan bir sivil toplum örgütüyle ortaklık kurarak destek talep edebilir.

SENDİKALAR, YEREL KOOPERATİFLER,  
MESLEK BİRLİKLERİ VEYA KURULUŞLARI

SİVİL TOPLUM, İNSAN HAKLARI VEYA İLGİLİ  
BİR MİSYONA SAHİP ÜNİVERSİTE MERKEZLERİ

BELEDİYE' KOMİSYONLARI VEYA KONSEYLERİ  
(ÖRNEĞİN, GENÇ, ÇOCUK, KADIN, ENGELLİLER, ÇEVRE KOMİSYONLARI/KONSEYLERİ).

Kıbrıs Cumhuriyeti'nden tescil edilmiş veya edilmemiş STÖ'ler, YALNIZCA Kıbrıs'ın kuzeyinde faaliyet gösteren bir STÖ ile ortaklık yaparak destek talep edebilir.

Kıbrıs Cumhuriyeti'nden aktivistler, YALNIZCA Kıbrıs'ın kuzeyinden aktivistlerle veya STÖ'lerle ortaklık yaparak destek talep edebilirler.

Toplum yararı için çalışan STÖ'ler, toplum refahı/yararı gözetilen faaliyetlerde bulunmak için kurulan ve çalışan; üyelerinin, kurucularının veya ilgili kişi/grupların çıkar veya ihtiyaçları için çalışmayı temel almayan örgütlerdir (odalar, birlikler, meslek kuruluşları, sendikalar bu kapsamda temelde toplum yararı güden örgütler olarak kabul edilmeyecektir). Sosyal olarak dezavantajlı insan gruplarının haklarını ve çıkarlarını savunan veya koruyan STÖ'ler, genel olarak toplum yararına çalışan STÖ'ler olarak kabul edilir.



# HANGİ MASRAFLAR UYGUNDUR, HANGİLERİ UYGUN DEĞİLDİR?

## Uygun Masraflar

### SEYAHAT VE ULAŞIM MASRAFLARI

- 1 Seyahat ve ulaşım harcamaları
- 2 Harcırah, iaşe ve konaklama giderleri
- 3 Vize ve pasaport masrafları

### ETKİNLİK ORGANİZASYONU VEYA ETKİNLİKLERE KATILIM GİDERLERİ

- 1 Mekan kiralama ücretleri
- 2 İzzet ikram masrafları
- 3 Visa and passport costs
- 4 Etkinliklere (örn. konferans, atölye çalışması, panel) katılım ücretleri ve ağlara üyelik ücretleri
- 5 Dernek/platform/ağ kurma giderleri
- 6 Yazılı ve sözlü çeviri hizmetleri
- 7 Etkinlikler için özel gereksinimler (örn. ambulans, çocuk bakımı, PCR testleri)
- 8 Etkinlik organizasyonu ile ilgili kırtasiye giderleri ve diğer malzeme masrafları
- 9 Ekipman ve mobilya kiralama
- 10 Sergi, stant masrafları
- 11 Fotoğraf masrafları
- 12 Etkinliklerle ilgili iletişim masrafları (sadece cep telefonu kontörleri)

### VIDEO PRODÜKSİYONU VE POST PRODÜKSİYON MASRAFLARI

- 1 Film, belgesel, video çekimi (örn. montaj, biçimlendirme, kurgu), radyo programları, podcast
- 2 Yazılı ve sözlü çeviri hizmetleri
- 3 Reklam giderleri



# GÖRÜNÜRLÜK/İLETİŞİM/PROMOSYON MATERYALLERİNİN TASARIMI, ÜRETİMİ VEYA BASIMI

(örn.; kitap, rapor, broşür, poster, el ilanları, roll-up'lar, flama, poster, kalem, web sitesi)

- 1 Tasarım masrafları
- 2 Baskı masrafları
- 3 Dağıtım giderleri
- 4 Çeviri hizmetleri
- 5 Reklam giderleri
- 6 Web sitesi masrafları  
(örn. veri tabanı, tasarım, hosting)
- 7 Çalışma için gerekli olan dijital araçların satın alınması ve abonelik ücretleri
- 8 Dijital ve sosyal medya araçlarının tasarımı ve yönetimi
- 9 Etüt, araştırma, değerlendirme hizmetleri

Burada belirtilmeyen diğer masraflar AB Program Yöneticisinin onayına tabidir.

Ekipman ve mobilya kira bedeli söz konusu ekipmanın/mobilyanın satın alma değerinin 1/3'ünü geçemez.

**Sivil Büyü kapsamında desteklenen etkinliklerde giriş ücreti alınmaz.**

Çalışma süresini aşan ağlara üyelikler, web sitesi alan adı ve yer sağlayıcı üyelikleri ve dijital araçlara/platformlara abonelik masrafları karşılanamaz.

Topluma açık olarak paylaşılacak her türlü materyal (örn. videolar, filmler, sosyal medya görselleri, raporlar, broşürler, afişler, kitapçıklar, tanıtım materyalleri) Sivil Büyü Görünürlük Rehberine uygun olmalıdır ve AB Program Yöneticisinin onayını gerektirmektedir. Sivil Büyü bu onay olmaksızın söz konusu materyallerin masraflarını karşılamayacaktır.



Sivil Büyü görünürlük kuralları ve prosedürleri hakkında daha fazla bilgi için

Sivil Büyü, AB kural ve prosedürlerine uymayan hizmetler için ödeme yapmama ve/veya yapılmış ödemeleri geri isteme hakkını saklı tutar.





## Uygun Olmayan Çalışmalar

- Kâr elde etmeyi amaçlayan ve doğrudan veya dolaylı olarak ticari nitelik taşıyan çalışmalar/masraflar
- Burslar
- AB veya başka bir donör tarafından hâlihazırda finanse edilen faaliyetler & AB projelerinin eş-finansmanı
- AB finansmanlı bir diğer projenin birebir aynısı olan çalışmalar

## Uygun Olmayan Masraflar

- Borçlar ve borç/faiz masrafları
- Destek talebinin kabul edilmesinden önce gerçekleştirilmiş faaliyetlerin masrafları
- Tam veya yarı zamanlı personel maaşları
- Sivil Alan tarafından onaylanacak ve kullanılacak uzman havuzunda yer alan uzmanlar dışındaki uzman ücretleri (lütfen aşağıda ilgili bölüme bakınız)
- Ekipman alımları
- Ofis kiralama veya alımı, ofis kullanım giderleri veya inşaat giderleri, bina altyapı ve renovasyon/tadilat masrafları.

Sivil Büyü programından destek alan aktivistlere ve STÖ temsilcilerine, yönetim/koordinasyon çalışmaları için makul miktarda günlük iâşe bedeli ödenir. Destek sahiplerine veya onların temsilcilerine, çalışma kapsamında yaptıkları işler için diğer herhangi bir ödeme şekli uygun masraf değildir.

## SİVİL BÜYÜ DESTEKLERİ NE KADARDIR?

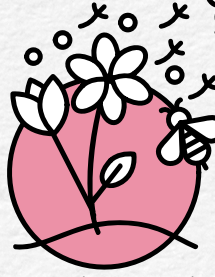
Sivil Büyü, sivil toplumun çeşitli ve değişen ihtiyaçlarına cevap vermeyi, destek kategorilerini bu doğrultuda tasarlamayı ve sürekli geliştirmeyi amaçlamaktadır. Kıbrıs sivil toplumunun ihtiyaç ve beklentilerini karşılamak üzere Aralık 2023 ve Eylül 2025 döneminde yedi farklı destek paketi yer alacaktır.

Aktivist, Tohum, Kökler, Büyüme, Sinerji, ve Hareketlilik paketleri program süresince destek taleplerine açık olacaktır. Öncelikler destek paketi ise tematik veya coğrafi öncelikler temelinde talep çağrısı yoluyla uygulanacaktır.

Destek paketlerinin detayları aşağıda ayrıntılı olarak sunulmuştur.



Hareketlilik



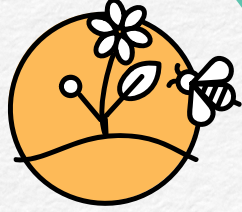
Öncelikler



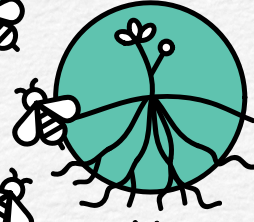
Sinerji



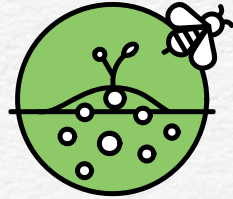
Büyüme



Kökler



Tohum



Aktivist



Sivil Büyü  
Destek Paketleri





# Aktivist

**Bu destek paketi, Kıbrıs'ta yaşayan bireysel aktivistlerin hak temelli bir yaklaşımla tasarladıkları toplum yararına çalışma fikirlerini hayata geçirmelerine destek olmak üzere tasarlanmıştır.**

Bu paket aktivistlerin destek talebinde bulunabilecekleri **TEK** kategoridir.

## KİMİN İÇİN?

- Kıbrıs'ın kuzeyinden aktivistler
- Kıbrıs'ın kuzeyinden ve Kıbrıs Cumhuriyeti'nden ortak hareket eden aktivistler.

## NE KADAR?

- Kıbrıs'ın kuzeyinden bireysel aktivistler için **2.500 Euro**'ya kadar.
- Kıbrıs'ın kuzeyinden ve Kıbrıs Cumhuriyeti'nden ortak hareket eden aktivistler için **4.000 Euro**'ya kadar.

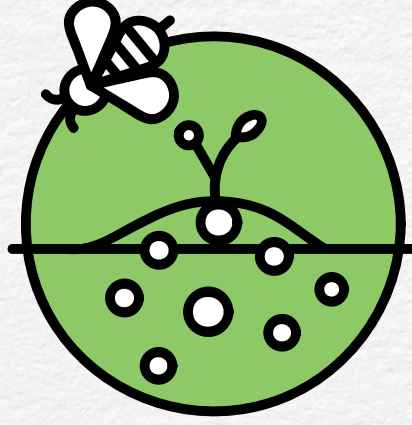
## NE KADAR SÜREYLE?

- Çalışmanın süresi **4 ila 10 ay** arasında olmalıdır.

## KAÇ GÜNLÜK UZMAN DESTEĞİ?

- En fazla **8 günlük** uzman desteği sağlanabilecektir.





# Tohum

**Bu destek paketi, yeni kurulan ve daha önce proje yönetimi, AB hibeleri veya Sivil Büyü program deneyimi olmayan STÖ'leri, hak temelli bir yaklaşımla tasarladıkları toplum yararına çalışma fikirlerini hayata geçirmeleri için desteklemek üzere tasarlanmıştır.**

## KİMİN İÇİN?

Kıbrıs'ın kuzeyinden STÖ'ler  
Çok toplumlu STÖ'ler

## NE KADAR?

3.000 Euro'ya kadar.

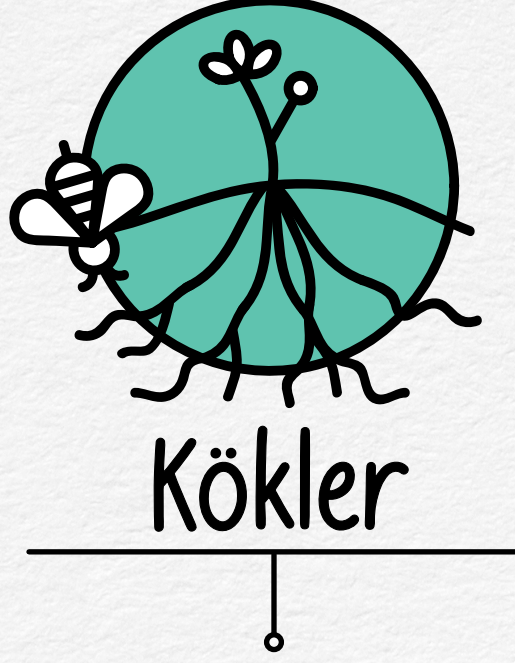
## NE KADAR SÜREYLE?

Çalışmanın süresi 4 ila 10 ay arasında olmalıdır.

## KAÇ GÜNLÜK UZMAN DESTEĞİ?

En fazla 8 günlük uzman desteği sağlanabilecektir.





**Bu destek paketi, talepte bulunulan çalışmayı uygulamak için gerekli proje yönetim kapasitesine sahip STÖ'lerin ihtiyaçlarına cevap vermek ve onları desteklemek üzere tasarlanmıştır.**

## **KİMİN İÇİN?**

Kıbrıs'ın kuzeyinden STÖ'ler  
Çok toplumlu STÖ'ler

## **NE KADAR?**

5.000 Euro'ya kadar.

## **NE KADAR SÜREYLE?**

Çalışmanın süresi 4 ila 10 ay arasında olmalıdır.

## **KAÇ GÜNLÜK UZMAN DESTEĞİ?**

En fazla 8 günlük uzman desteği sağlanabilecektir.

Bu pakette sunulacak çalışmaların faaliyet planlarında, hak temelli yaklaşımı hayata geçirmek amacıyla ilgili alandaki sorumluluk sahipleriyle işbirliği yapmayı veya onlara karşı savunuculuk yapmayı içeren en az bir faaliyetin yer alması gerekmektedir.





## Büyüme

**Bu destek paketi, daha önce Sivil Büyü destekli bir çalışmayı veya bir AB hibe projesini başarıyla uygulamış ve tamamlamış STÖ'lerin ihtiyaçlarına cevap vermek ve onları desteklemek üzere tasarlanmıştır.**

### KİMİN İÇİN?

- Kıbrıs'ın kuzeyinden STÖ'ler
- Çok toplumlu STÖ'ler
- Kıbrıs'ın kuzeyinden ve Kıbrıs Cumhuriyeti'nden ortak hareket eden STÖ'ler.

### NE KADAR?

- Kıbrıs'ın kuzeyinden STÖ'ler için **10.000** Euro'ya kadar.
- Kıbrıs'ın kuzeyinden ve Kıbrıs Cumhuriyeti'nden ortak hareket eden STÖ'ler için **12.000** Euro'ya kadar.

### NE KADAR SÜREYLE?

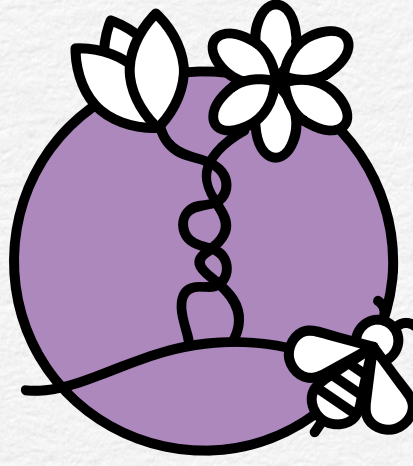
- Çalışmanın süresi **6** ila **12** ay arasında olmalıdır.

### KAÇ GÜNLÜK UZMAN DESTEĞİ?

- En fazla **10** günlük uzman desteği sağlanabilecektir.

Bu pakette sunulacak çalışmaların faaliyet planlarında, hak temelli yaklaşımı hayata geçirmek amacıyla ilgili alandaki sorumluluk sahipleriyle işbirliği yapmayı veya onlara karşı savunuculuk yapmayı içeren en az bir faaliyetin yer alması gerekmektedir.





# Sinerji

**Bu destek paketi, Kıbrıs'taki diğer paydaşlarla ortaklıklar, işbirlikleri ve koalisyonlar kurmak isteyen STÖ'lerin ihtiyaçlarına cevap vermek ve onları desteklemek üzere tasarlanmıştır. Paydaşlar arasında diğer STÖ'ler, akademi, yerel organlar, işletmeler vb. yer alabilir.**

## KİMİN İÇİN?

- Kıbrıs'ın kuzeyinden STÖ'lerin ortaklığı
- Kıbrıs'ın kuzeyinden ve Kıbrıs Cumhuriyeti'nden STÖ'lerin ortaklığı

## NE KADAR?

- Kıbrıs'ın kuzeyinden STÖ'lerin ortaklıkları için **5.000** Euro'ya kadar.
- Kıbrıs'ın kuzeyinden ve Kıbrıs Cumhuriyeti'nden STÖ'lerin ortaklıkları için **6.000** Euro'ya kadar.

## NE KADAR SÜREYLE?

- Çalışmanın süresi **4 ila 10 ay** arasında olmalıdır.

## KAÇ GÜNLÜK UZMAN DESTEĞİ?

- En fazla **8 günlük** uzman desteği sağlanabilecektir.





# Hareketlilik

**Bu destek paketi, diğer AB Üye Devletleri, Avrupa Ekonomik Alanı veya AB Katılım Öncesi Mali Yardım Aracı (IPA) ülkelerindeki STÖ'lerle mevcut ağlarını geliştirmek ve ağ kurmak isteyen STÖ'lerin ihtiyaçlarına cevap vermek ve onları desteklemek üzere tasarlanmıştır.**

## KİMİN İÇİN?

- Kıbrıs'ın kuzeyinden STÖ'ler
- Çok toplumlu STÖ'ler
- Kıbrıs'ın kuzeyinden ve Kıbrıs Cumhuriyeti'nden ortak hareket eden STÖ'ler.

## NE KADAR?

- Kıbrıs'ın kuzeyinden STÖ'ler arasındaki ortaklıklar için **12.000 Euro**'ya kadar.
- Kıbrıs'ın kuzeyinden ve Kıbrıs Cumhuriyeti'nden ortak hareket eden STÖ'ler için **15.000 Euro**'ya kadar.

## NE KADAR SÜREYLE?

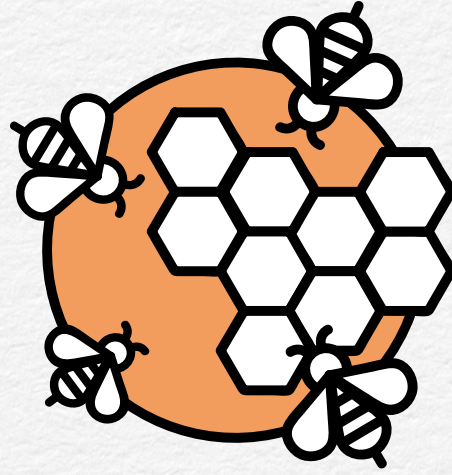
- Çalışmanın süresi 6 ila 12 ay arasında olmalıdır.

## KAÇ GÜNLÜK UZMAN DESTEĞİ?

- En fazla **8 günlük** uzman desteği sağlanabilecektir.

Çalışmalar, hareketlilik faaliyetinden elde edilen bilgileri/birikimleri Kıbrıs'taki paydaşlarla paylaşmayı/yaymayı amaçlayan en az bir faaliyete çalışma planlarında yer vermelidir.





# Öncelikler

**Bu destek paketi öncelikli tematik konular ve/veya coğrafi bölgeler için sağlanacaktır. Bu paket, talepte bulunmak için belirli bir son tarihi olan destek talep çağrıları yoluyla sağlanacaktır.**

**Öncelikler destek talep çağrılarından haberdar olmak için Sivil Alan'ın online STÖ veri tabanına kaydolmanızı ve Sivil Alan'ın sosyal medya hesaplarını takip etmenizi öneririz.**

Sivil Alan'ın online STÖ veri tabanına kaydolun

Sivil Alan'ın sosyal medya hesaplarını takip edin

  /civicspaceeu

Sivil Büyü Program takvimi içerisinde bir STÖ'ye veya aktiviste birden fazla çalışma için destek sağlanabilir. Ancak toplamda aynı aktiviste sağlanabilecek azami destek miktarı 8.000 Euro'yu, aynı STÖ'ye ise 17.500 Euro'yu geçemez. Ayrıca, talep sahibinin hâlihazırda Sivil Büyü programı kapsamında destek aldığı ve devam eden/tamamlanmamış bir çalışmasının olması durumunda, talep sahibine ikinci bir desteğin sağlanması mümkün olmayacaktır.

Sivil Büyü tarafından desteklenen tüm çalışmalar en geç 30 Eylül 2025 tarihine kadar tamamlanmalıdır.



# UZMAN DESTEĞİ NEDİR?

Sivil Büyü, onaylanan her bir çalışma için bütçe desteğinin yanı sıra uzman desteği de sağlamaktadır. Destek paketine bağlı olarak, desteklenen her bir çalışmanın sahipleri **en fazla 8-10 gün** arasında uzman desteği almaya hak kazanmaktadır.

## UZMAN DESTEĞİ aşağıdaki alanlarda sağlanmaktadır

- 1** Tematik konularda danışmanlık / eğitim  
(örn. , insan hakları, sağlık, gençlerin katılımı, toplumsal cinsiyet eşitliği, çevrenin korunması)
- 2** Kapasite geliştirme konularında danışmanlık / eğitim  
(örn. , örgüt yönetimi, savunuculuk, kaynak geliştirme, stratejik planlama, gönüllülerle çalışma)
- 3** Örgün Eğitim
- 4** İletişim
- 5** Yasal Konular
- 6** Toplantılarda / Etkinliklerde Kolaylaştırıcılık
- 7** Araştırma ve/veya Analiz
- 8** Mentorluk ve Koçluk
- 9** Bilgi Teknolojileri

Uzmanlar, destek sahipleri tarafından Sivil Büyü uzman havuzundan seçilmektedir. Uzman seçim sürecinde destek sahibinin çalışmanın amaçlarını, kapsamını, çıktılarını ve uzmandan istenen nitelikleri belirten bir görev tanımı hazırlaması gerekecektir. Uzman havuzundan görev tanımına uygun bir uzmanla eşleştirileceklerdir.

## Uzman havuzu hakkında daha fazla bilgi için

Destek konusunun veya ilgili uzmanlığın Sivil Büyü uzman havuzunda bulunmaması durumunda, destek sahipleri Sivil Alan ekibinden konunun ve/veya belirli bir uzmanın havuza eklenmesini talep edebilir.

Sivil Büyü uzman havuzuna yeni bir konunun ve/veya uzmanın eklenmesi süreci AB Program Yöneticisinden ek onay alınmasını gerektirir ve zaman alan bir süreçtir. Böyle bir durumun uygulama sırasında potansiyel gecikmelere neden olabileceğini göz önünde bulundurmalısınız.





# DESTEK TALEBİ NASIL YAPILIR?

Sivil Büyü'den 15 Aralık 2023 ile 31 Temmuz 2025 tarihleri arasında istediğiniz zaman destek talebinde bulunabilirsiniz. Altı destek kategorisi için başka bir son tarih bulunmamaktadır.

Destek talebinde bulunmak için belirli bir başlangıç ve son tarihe sahip hi olan tek kategori, desteğin talep çağrısı yoluyla sağlandığı Öncelikler destek paketidir.

Destek isteyecek olan potansiyel destek talep sahipleri için İngilizce ve Türkçe dillerinde basit talep formları hazırlanmıştır. Talepler her iki dilde de yapılabilir.

Destek Talep formu şablonunu incelemek için

Destek Talepleri Sivil Büyü Yönetim Bilgi Sistemi (MIS) üzerinden çevrimiçi ortamda yapılmalıdır. MIS'e erişmek için önce kayıt olmanız gerekmektedir. Başka herhangi bir şekilde yapılan talepler işleme ALINMAYACAKTIR.

Sivil Büyü Yönetim Bilgi Sistemi (YBS)'ye kayıt için

Sivil Büyü MIS'e ) aşına değilseniz ve/veya erişim konusunda rehberliğe ihtiyacınız varsa, lütfen bu amaçla özel olarak hazırlanan MIS Rehberini inceleyin. Daha fazla desteğe ihtiyaç duymanız halinde Destek Masamızla iletişime geçebilirsiniz.

MIS Rehberi için

Talebinizi sunmadan ÖNCE Sivil Büyü Desteği Uygulama Rehberini incelemenizi önemle tavsiye ederiz. Bu Rehber, çalışmanızı tasarlarken ve çalışmanın süresini belirlerken dikkate almanız gereken uygulama kuralları ve prosedürleri hakkında ayrıntılı bilgi sağlamaktadır.

Sivil Büyü Desteği Uygulama Rehberi için



# DESTEK TALEPLERİ NASIL KONTROL EDİLİR?

Sivil Büyü desteği, tahsis için yeterli kaynak olduğu ve Sivil Alan ekibinin kapasitesi aşılmadığı sürece açık kalacaktır.

Sivil Büyü, ilk gelene ilk hizmetin verilmesi esasına göre çalışır. Bu nedenle, Sivil Alan'a sunulan bütün destek talepleri, talebin alınma sırasına göre uygunluk kontrol sürecinden geçecektir.

## UYGUNLUK KONTROL SÜRECİ İKİ AŞAMALI BİR YAKLAŞIM İÇERMEKTEDİR

1

### İLK UYGUNLUK KONTROLÜ

İlk aşama, talep sahibinin ve çalışmanın aşağıda belirtilen **5 ZORUNLU KRİTERE** uygun olup olmadığını değerlendirmek amacıyla yapılan ilk kontroldür:

**Sivil Büyü'nün hedefleriyle ilgili olması,  
talep sahibinin/sahiplerinin uygunluğu,  
çalışmanın hak temelli yaklaşıma sahip ve toplum yararına olma niteliği,  
talep edilen destek miktarı ve  
çalışmanın gerçekleştiği yer(ler).**

2

### İKİNCİ AŞAMA UYGUNLUK VE UYUM KONTROLÜ:

Bu kriterleri karşılayan talepler, ikinci aşamada bağımsız uzmanlar tarafından tutarlılık, etki, uygulanabilirlik ve etkililik açısından kontrol edilecektir.

Sivil Alan'ın kullandığı uygunluk ve uyum kontrol rehberi için bakınız:



Destek talepleri, gerekli görülmesi halinde, iyileştirmelerin ve revizyonların yapılması amacıyla talep sahiplerine geri gönderilebilir. Geri gönderme, her aşamada bir kez olmak üzere en fazla 2 kez yapılabilir.

Talep sahiplerinin revize edilmiş destek talep formlarını en geç 15 gün içinde yeniden göndermeleri gerekecektir. Talep sahipleri, Sivil Alan ekibine gerekçeler sunarak bu sürenin uzatılmasını talep edebilir. Herhangi bir yazılı gerekçenin sunulmaması halinde, Sivil Alan ekibi 15 günlük sürenin sonunda talebi iptal edecek ve talep sahibini bilgilendirecektir.

Talep formu revizyon için geri gönderildiğinde ve talep sahibi tarafından ilgili iyileştirmeler yapıldıktan sonra yeniden gönderildiğinde, Sivil Alan ekibi uygunluk ve uyum kontrolünü tekrarlayacaktır.

Talep sahipleri, formlarını sunduktan sonra 30 iş günü içinde MIS üzerinden ilk durum bildirimini alacaklardır. Bu ilk durum bildirimini, 'talep uygundur', 'talep uygun değildir' veya 'revizyon gerekmektedir' şeklinde olacaktır. Revizyon gerektiren talepler için nihai sonucun (uygundur veya uygun değildir) açıklanması toplam 60 iş gününü geçmeyecektir. Daha uzun bir revizyon süresi talep eden çalışmalar için bu süre daha uzun olabilir.

Talep sahipleri, taleplerinin uygunluk ve uyum kontrolü ile ilgili geri bildirim ve sonuçlara MIS üzerinden erişebileceklerdir. İstenmesi durumunda, geri bildirim ve sonuçlar talep sahibine e-posta yoluyla da gönderilebilir. Talep sahibi, uygunluk kontrolü geri bildirimlerine ve sonuçlarına itiraz etme hakkına sahiptir.

İtirazlar için, talep sahipleri xxxxx @ xxxxxx adresine bir e-posta gönderebilir.



Talepleri uygun bulunmayan talep sahipleri, yeni bir talepte bulunmayı istemeleri durumunda çalışmalarını iyileştirmek amacıyla Sivil Büyü destek masasına başvurabilirler.





# DESTEK MASASI

Sivil Alan Ekibi, Sivil Büyü kurallarını ve gereklilikleri aktarmak amacıyla bilgilendirme oturumları düzenleyecektir. Yaklaşan bilgilendirme oturumlarından haberdar olmak için Sivil Alan'ın sosyal medya hesaplarını takip etmenizi öneririz.

Ayrıca, destek masası Sivil Büyü süresince destek vermeye devam edecektir. Sivil Büyü'den destek talebinde bulunmak isteyen tüm aktivistler ve STÖ'ler Destek Masasından destek alabileceklerdir.

**Destek Masası tarafından sağlanan destek aşağıdakileri içerir ancak bunlarla da kısıtlı değildir:**

- 1 Sivil Büyü MIS hakkında bilgi.
- 2 Prosedür, formlar, Sivil Büyü gereklilikleri vb. ile ilgili bilgi.
- 3 Destek talebi öncesi ve uygulama aşamasında rehberlik.
- 4 Ortak bulmak konusunda destek.
- 5 Kesişimsel konuların ana akımlaştırılması için rehberlik ve destek.
- 6 Çalışmanın ve bütçe tasarımının iyileştirilmesine yönelik öneriler.



Sivil Alan, Sivil Büyü Programını geliştirmek için yapıcı eleştirilerinizi, fikirlerinizi ve düşüncelerinizi duymaktan memnuniyet duyacaktır.

Sivil Büyü programında uygulamanın herhangi bir aşamasında karşılaştığınız sorunlar, Program hakkındaki şikayetleriniz veya görüşleriniz ile birlikte iyileştirme önerilerinizle ilgili olarak [sivilbuyu@sivilbuyu.eu](mailto:sivilbuyu@sivilbuyu.eu) adresinden bizimle iletişime geçmekten lütfen çekinmeyin.







# SİVİL BÜYÜ

KENDİ BÜYÜNÜ YARAT

## TEŞEKKÜRLER!



Bu yayın Sivil Alan Projesi kapsamında hazırlanmıştır. Bu proje Avrupa Birliği tarafından finanse edilmektedir ve GOPA PACE liderliğindeki konsorsiyum tarafından uygulanmaktadır. Bu yayının içeriği tamamen GOPA PACE liderliğindeki konsorsiyum sorumluluğu altındadır ve Avrupa Birliği'nin görüşlerini yansıtmak zorunda değildir.

