



# ERİŞİLEBİLİRLİĞİN ANA AKIMLAŞTIRILMASI KILAVUZU



Avrupa Birliđi tarafından  
finanse edilmektedir



**Aralık 2021**

Hazırlayan  
**Fezile Osum**

Tasarım  
**Cypdes Factory Advertising**

Editör  
**Sivil Alan**

**Adres: Hüseyin Küçük Sokak, Şeytanoğlu Apt. No: 3B Köşklüçiftlik-Lefkoşa, Kıbrıs**

**Tel: +90 392 227 65 05**

**WhatsApp: +90 5338337950**

**Web: [www.civicspace.eu](http://www.civicspace.eu)**

**E-posta: [info@civicspace.eu](mailto:info@civicspace.eu)**



Bu yayın Avrupa Birliği tarafından finanse edilmiştir. Yayının içeriği tamamıyla GOPA PACE liderliğindeki konsorsiyumun sorumluluğu altındadır ve Avrupa Birliği'nin görüşlerini yansıtmak zorunda değildir.

# ERİŞİLEBİLİRLİĞİN ANA AKIMLAŞTIRILMASI KILAVUZU

Sivil Alan Avrupa Birliği tarafından finanse edilen ve Kıbrıs Türk toplumu bünyesinde demokratik deęişim ve güven artırıcı önlemleri destekleyen daha güçlü bir sivil toplumun oluşturulmasına katkıda bulunmayı amaçlayan bir Teknik Destek Projesi'dir.

Bu bağlamda, Sivil Alan aşağıdakilerin sağlanmasını amaçlamaktadır:

- Kamuoyu ve Kıbrıs Türk toplumunun, STÖ'lerin faaliyetleri hakkında daha iyi bilgilendirilmesi ve STÖ'lerin faaliyetleri ve yönetiminde daha fazla yer alması,
- STÖ'lerin genel anlamda kapasitelerini artırmaları ve demokratik deęişim, güven artırıcı önlemler ve sivil toplum için daha elverişli bir ortamın oluşturulması konularında savunuculuk faaliyetlerini hak temelli bir yaklaşımla benimsemeleri,
- Yerel organların STÖ'lerin rolleri ve faaliyetleri hakkında daha iyi bilgilendirilmeleri ve sivil toplum için bütünüyle elverişli bir ortamın oluşturulmasında desteklenmeleri,
- Proje faaliyetleri süresince Kıbrıslı Rum ve Kıbrıslı Türk STÖ'ler arasındaki paylaşımların ve ortak çalışmaların ana akım haline getirilmesi.

# ÖNSÖZ



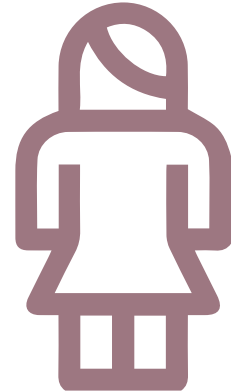
Erişilebilirliğin Ana Akımlaştırılması Kılavuzu, Avrupa Birliği tarafından finanse edilen Sivil Alan Teknik Destek Projesi tarafından hazırlanmıştır. Sivil Alan Projesi'nin amaçlarından biri STÖ'lerin kapasitelerini güçlendirmek, demokratik değişime yönelik savunuculuk faaliyetlerinde hak temelli bir yaklaşım benimsemelerinde destek olmak, güven artırıcı önlemler ve sivil toplum için daha elverişli bir ortamın oluşturulmasına destek olmaktır.

Bu bağlamda, STÖ'lerin erişilebilirlik, ekoloji, toplumsal cinsiyet, hak temelli yaklaşım ve gençlik gibi kesişimsel konuları ana akımlaştırmalarına yardımcı olmak amacıyla, STÖ'lerin kendi başlarına uygulamaya koyabilecekleri bir dizi kılavuz geliştirilmiştir. Hazırlanan bu kılavuzlar, STÖ'lerin hak temelli yaklaşımı, politika belirleme, planlama ve günlük faaliyetlerine dahil ederek ana akımlaştırmalarını teşvik etmeyi ve desteklemeyi amaçlamaktadır. Kılavuzlar katılımcı bir yaklaşımla hazırlanmış, konuyla ilgili çalışmalar yürüten STÖ'ler kılavuzların hazırlanmasına katkı sağlamıştır. Kesişimsel her konu için STÖ'lerden oluşan bir danışma grubu belirlenmiş ve kendilerine her aşamada danışılmıştır.



İngilizce ve Türkçe hazırlanan bu kılavuzların sadece destek masası veya Sivil Alan Projesi kapsamında yürütülen Sivil Büyü programının faydalanıcıları için değil, Kıbrıs'ta ya da başka yerlerdeki bütün sivil toplum örgütleri için de faydalı olacağına inanıyoruz. Ayrıca, bu kılavuzda önerilen pratik önlemlerin birçoğu özel sektör ve kamu kurumları için de uygulanabilir önlemlerdir.

Hak temelli yaklaşım, tematik kesişimsel konularda tamamlayıcı bir set olarak hazırlanan kılavuzların uygulanması için genel bir çerçeve sunmaktadır. Bununla birlikte, her tematik kılavuz, kesişimsel konulara ilişkin ilgili kısmın tek başına da kullanılabilmesini ve ana akımlaştırılmasını sağlayacak şekilde tasarlanmıştır. Bu nedenle, Erişilebilirliğin Ana Akımlaştırılması Kılavuzunu örgütünüzün erişilebilirlik kapasitesini artırmak amacıyla kullanabilirsiniz.





Kılavuzların başlangıç kısmında konunun uluslararası çerçevesi ve arka plan bilgisi sunulmaktadır. Ardından, konuya ilişkin temel kavramlar verilmekte ve konuya kısa bir giriş yapılmaktadır. Bunu takiben, STÖ'lerin gerek politika ve strateji belirleme aşamalarında, gerekse toplantı, etkinlik ve ofis çalışmaları gibi operasyonel düzeylerde uygulamaya koyabilecekleri özel önlemler sunulmaktadır. Kılavuzlarda ele alınan tüm önlemleri örgütünüzde hayata geçirecek şekilde düzenlemeler yapmanız tavsiye edilse de adım adım uygulama yaklaşımını tercih edebilir ve önlemleri teker teker uygulayabilirsiniz. Kılavuzun sonunda sunulan kontrol listesini kullanarak durumunuzu izleyebilirsiniz. İzleme sonuçlarınızı kamuya açık hale getirmeyi değerlendirebilirsiniz. Böylece, hak temelli yaklaşımın şeffaflık ve hesap verebilirlik ilkelerine uyum sağlamakla kalmayıp, aynı zamanda diğer STÖ'leri de kılavuzu kullanmaya teşvik edebilirsiniz.

Sivil Alan, kılavuzlarla yer verilen önlemleri uygulayan STÖ'lerden alınacak geri bildirimler temelinde kılavuzları periyodik olarak geliştirmeyi hedeflemektedir. Bu, bir önlemin revize edilmesi ve/veya uyarlanması olabileceği gibi, yeni bir önlemin eklenmesi şeklinde de olabilecektir. Bu nedenle, sizlerden kılavuzlarda ilgili geri bildirimlerinizi bizimle paylaşmanızı rica ediyoruz.

Bu fırsattan istifade, Erişilebilirliğin Ana Akımlaştırılması Kılavuzunun hazırlanmasında danışma grubunda yer alan aşağıdaki STÖ'lere değerli katkıları ve uzmanlıkları için teşekkürlerimizi sunarız:

Evrensel Hasta Hakları Derneği (EHHD)  
Kıbrıs İşitme Konuşma Engelliler Vakfı (KİKEV) Kıbrıs Türk Ortopedik  
Özürülüler Derneği (KTOÖD)



# ENGELLİ HAKLARI HAREKETİNE DAİR KISA BİLGİ

İnsan hakları, II. Dünya Savaşı'nın ardından 1948 yılında Birleşmiş Milletler tarafından kabul edilen İnsan Hakları Evrensel Beyannamesi ve bunu takip eden diğer insan hakları sözleşmeleriyle birlikte geliştirilmeye başlamıştır. İnsan hakları belgelerinde insanların onuru ve eşitliği vurgulanmış, devletlerin insan hakları ihlallerinden kaçınmalarının yanı sıra pozitif yükümlülükleri kapsamında bu haklara erişim ve hakların iyileştirilmesi anlamında adımlar atmaları talep edilmiştir. Engelli haklarıyla ilgili çalışmalar yürüten sivil toplum örgütleri, engellilerin 1970'li yıllara kadar uluslararası düzeyde insan haklarına dair yürütülen görüşmelerin kapsamı dışında bırakıldığını ifade etmektedir.<sup>1</sup> Vermiş oldukları taahhütte insan haklarından herkesin istifade etmesine atıfta bulunulmasına rağmen devletler engellilerin haklara eşit erişimini sağlamada başarısız olmuşlardır. BM, bağlayıcı olmayan bildiriler hazırlayarak 1981 yılını 'Uluslararası Engelli Bireyler Yılı' ilan etmiştir. BM daha sonrasında bu alanda çeşitli ilkeler oluşturmaya devam etmiş ve engelli haklarına dair özel raportörlerce hazırlanan raporlar yayınlamıştır. Engelli haklarıyla ilgili çalışmalar yapan ulusal ve uluslararası STÖ'ler, 2000 yılının Mart ayında Pekin'de bir araya gelmiştir. Kuruluşlar, engellilerin tam katılımı ve eşitliğine odaklanan bağlayıcı bir uluslararası sözleşme talep ettiklerini duyurmuştur.<sup>2</sup> STÖ'lerin bu güçlü talebi, 2006 yılında BM Engelli Hakları Sözleşmesi'nin (BMEHS) kabul edilmesiyle sonuçlanmıştır. STÖ'ler sözleşmenin taslak hazırlığı aşamasında aktif biçimde yer almış ve tecrübeleri etrafıca tartışılmıştır. Bu alanda daha önce hazırlanan diğer belgelerden farklı olarak insan hakları perspektifine dayalı olan BMEHS, engellilik durumları açısından bir paradigma değişimi ve önemli bir adım olarak kabul edilmektedir. BMEHS, engellilerin toplum tarafından oluşturulan ve uygulanan bariyerler nedeni ile engelli olduklarını ileri süren sosyal engellilik modelini ortaya koymuştur.<sup>3</sup> Günümüzde çoğu ülke BMEHS'de yer alan kural ve ilkeleri uygulamaktan uzak durumdadır ve STÖ'ler engellilerin insan haklarına tam ve eşit erişimini talep etmeye devam etmektedir.

<sup>1</sup> National Centre for Biotechnology Information, 'Disability and Human Rights' <<https://www.ncbi.nlm.nih.gov/books/NBK558160/>> erişim tarihi 13 Aralık 2021.

<sup>2</sup> Brigitte Rohwerder, 'Disability inclusion: Topic guide' (2015) Birmingham Üniversitesi ve GSDRC.

<sup>3</sup> Hanna Woodburn, 'Nothing about us without civil society: The role of civil society actors in the formation of the UN Convention on the Rights of Persons with Disabilities' (2013) 7 Political Perspectives 75.

# ENGELLİLİK NEDİR?

Engellilik ve sakatlık terimleri sıklıkla karıştırılmakta ve aynı kavramı ifade ettikleri düşünölmektedir. Bu terimleri birbirinden ayırmak ve farklarını anlamak büyük önem taşır. BM Engelli Hakları Sözleşmesi, engelliliği şu şekilde tanımlar:

**“Engellilik gelişen bir kavramdır ve engellilik durumu, sakatlığı olan kişilerin topluma diğer bireyler ile birlikte eşit koşullarda tam ve etkin katılım sağlarnasını engelleyen tutumlar ve çevre koşullarının etkileşiminden kaynaklanır.”<sup>4</sup>**

Sakatlık şu şekilde tanımlanır:

**“Aynı özellik ya da rahatsızlığa sahip olmayan birine kıyasla bir bireyin kişisel ya da sosyal işlevselliğine kısıtlamalar getiren fiziksel, düşünsel, zihinsel ya da duyu-sal bir özellik veya rahatsızlık.”<sup>5</sup>**

Engellilik, ilgili kişinin koşullarına göre geçici ya da kalıcı bir durum olarak ortaya çıkabilir. Engellilik kavramı, daimi bir durum olduğu yönündeki genel algının aksine, geçici durumları da kapsayan bir kavramdır. BM Engelli Hakları Sözleşmesi'nin 1. Maddesi<sup>6</sup> kapsamında uzun dönemli sakatlıklara atıfta bulunulmasına rağmen, Dünya Sağlık Örgütü (DSÖ) gibi kimi kurum ya da kuruluşlar kendi yetki alanları dahilinde engelliliği uzun ya da kısa dönemli sakatlık olarak tanımlamaktadır.<sup>7</sup>

Sakatlık, hastalık, yaralanma ya da doğuştan gelen rahatsızlıklar gibi farklı sebeplerden kaynaklanabilir. Kişilerin sakatlıkları fiziksel hareket kapasitelerini, diğer insanlarla olan iletişimlerini, öğrenme yetilerini ya da görme ve işitme duyularını kısıtlayabilir. Engellilik ise meselenin sosyal boyutuna ve bu kişilerin ayrımcılık nedeniyle karşılaştıkları bariyerlere atıfta bulunur.<sup>8</sup> Dolayısıyla, bir kişiyi kısıtlayan ya da dışlayan olgu; o kişinin hayatının herhangi bir aşamasında bir sakatlığının olması değil; ayrımcı tavır ya da düzenlemelerdir. Tekerlekli sandalye kullanıyor olmak tek başına bir binaya erişebilmenin önünde bariyer teşkil etmez. Bariyer, söz konusu binayı inşa edenlerin rampa kullanmamayı tercih etmesi ve tekerlekli sandalye kullanan insanların ihtiyaçlarını göz ardı etmesiyle oluşur.

<sup>4</sup> Daniel Jones and Li Webster, “A Handbook on Mainstreaming Disability” (2006) VSO UK, s.6.

<sup>5</sup> Aynı eserde.

<sup>6</sup> BM Engelli Hakları Sözleşmesi (6 Aralık 2006), Madde 1.

<sup>7</sup> <https://www.who.int/news-room/q-a-detail/people-with-disability-vs-persons-with-disabilities>

<sup>8</sup> European Foundation Centre, Mainstreaming Disability: A practical tool for foundations to mainstream disability into their work, (2013) < <https://efc.issuelab.org/resource/mainstreaming-disability-a-practical-tool-for-foundations-to-mainstream-disability-into-their-work.html>> erişim tarihi 6 Ekim 2021.

# ERİŞİLEBİLİRLİĞİN ANA AKIMLAŞTIRILMASI NEDİR?

Erişilebilirliğin ana akımlaştırılmasının evrensel olarak kabul edilen bir tanımı henüz yoktur. Zaman içerisinde, engelli hakları alanında çalışan uzmanlar, toplumsal cinsiyetin ana akımlaştırılması tanımını baz alarak engelliliğin ana akımlaştırılması için benzer bir tanım ortaya koymuşlardır. Erişilebilirliğin ana akımlaştırılmasının bu tanımı şu şekildedir:



“Engellilerin sorunlarının ve tecrübelerinin tüm siyasi, ekonomik ve toplumsal çevrelerde politika ve programların tasarım, uygulama, izleme ve değerlendirmesinin ayrılmaz bir boyutu haline getirilmesiyle engellilerin bunlardan eşit şekilde yararlanması ve mevcut eşitsizliği güçlendirmeyecek bir strateji. Nihai hedef, engellilik eşitliğinin sağlanmasıdır.”<sup>9</sup>

## ERİŞEBİLİRLİĞİN ANA AKIMLAŞTIRILMASINA NEDEN GEREK VARDIR?

Sivil toplum örgütleri (STÖ'ler), engellilerin ihtiyaçlarını dikkate alarak ve toplumsal ayrımcılıkla mücadele ederek engelli kişilerin örgüt çalışmalarına tam olarak dahil edilmesini teşvik etmekten sorumludur. Engelliler, yapı, politika ve uygulamaların kendilerine karşı doğrudan ayrımcılık yapıyor olması ve/veya ihtiyaçlarını göz ardı etmesi ile sıklıkla ayrımcılığa maruz bırakılmaktadırlar. STÖ'ler, engellilere karşı bariyerler oluşturmamalı, tam aksine örgüt çalışmalarına erişimlerini sağlamak için çalışmalıdırlar. Toplumsal bariyerler nedeniyle engelliler, eğitim hakkı, hareket özgürlüğü, insanlık onuruna yakışır istihdam ya da sağlık hizmetleri gibi insan haklarından mahrum bırakılmaktadır. Erişilebilirliğin ana akımlaştırılması, STÖ'lerin engellilerle olan tecrübelerinden dersler çıkarmalarına ve bunları kurumsal yapılarının tüm seviyelerine yansıtmalarına imkân tanır.

<sup>9</sup> Mary Keogh, 'Training on the Inclusion of Persons with Disabilities in EU Development Cooperation' (2012) Development Cooperation 21, s.4.



# ERİŞİLEBİLİRLİK NEREDE ANA AKIMLAŞTIRILMALIDIR?

Engellilerin karşılaştıkları bariyerleri ortadan kaldırmamız gerektiği için erişilebilirliğin ana akımlaştırılması hayatın her alanında uygulanmalıdır. Ana akımlaştırma çabaları; belediyeler, özel kuruluşlar, yerel kurumlar, kamu sektörü, küçük işletmeler, STÖ'ler ve hizmet sağlayıcılar nezdinde gerçekleştirilmelidir. Uluslararası, bölgesel ve yerel seviyede faaliyet gösteren kuruluşların, engelsiz toplum hedefi doğrultusunda beraber çalışmaları beklenmektedir.



## ERİŞİLEBİLİRLİĞİN ANA AKIMLAŞTIRILMASI NASIL MÜMKÜN OLABİLİR?

Erişilebilirliğin ana akımlaştırılması, iyi bir hazırlık ve gerçekçi önlemler alınmasını gerektiren, devamlılık gösteren bir süreçtir. Engellilerin deneyimlerinden beslenen ve onların hayatın her alanına eşit şekilde dahil edilmesini hedefleyen bir süreç olarak kurgulanmalıdır. Engellilerin, özel ya da ayrı haklardan ziyade istihdam, eğitim ve sağlık hakkı gibi insan haklarına eşit erişime ihtiyaçları vardır. Erişilebilirliğin ana akımlaştırılmasına odaklanan uluslararası ve bölgesel seviyede iki önemli belge bulunmaktadır: “Engelli Haklarına Dair AB Stratejisi” ve “BM Sürdürülebilir Kalkınma Amaçları” başlıklı belgeler aşağıda özetlenmiştir.

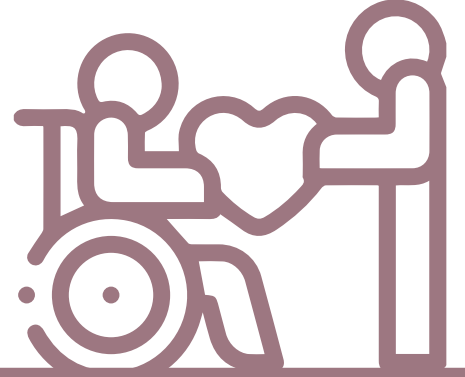
# ENGELLİ HAKLARINA DAİR AB STRATEJİSİ 2021-2030

Strateji, BMEHS'nin tam olarak uygulanmasını hedeflemekte ve Üye Devletlerin tüm politika ve eylemlerde erişilebilirliği ana akımlaştırma yükümlülüğünün altını çizmektedir. Stratejide engellilerin bilgi, ürün, hizmet, istihdam ve barınmaya erişim gibi farklı alanlarda önemli zorluklarla karşı karşıya olduğu ifade edilmektedir. Üye Devletlerin bu stratejiyi hedefli eylemler ve ana akımlaştırma çabaları vasıtasıyla uygulaması tavsiye edilmektedir. Strateji, adalet, eğitim, sağlık, spor ve turizme erişim gibi farklı alanlarda çeşitli önlem ve kuralları kapsamakta ve aynı zamanda AB'nin erişilebilirliğin ana akımlaştırılması alanındaki lider rolüne zemin teşkil etmektedir. Stratejinin esas amacı, engellilerin insan haklarından eşit şekilde istifade etmesine, eşit fırsatlara sahip olmasına ve toplum ile ekonomiye eşit şekilde erişim sağlamasına imkân tanımaktır.<sup>10</sup>



<sup>10</sup> Engelli Bireylerin Haklarına Dair AB Stratejisi 2021-2030, lütfen şu adresi ziyaret edin: <<https://ec.europa.eu/social/main.jsp?catId=1484>> erişim tarihi 12 Aralık 2021.

# ENGELLİ HAKLARI VE SÜRDÜRÜLEBİLİR KALKINMA AMAÇLARI (SKA)



BM Üye Devletleri; dünya barışını güçlendirmek, herkes için sürdürülebilir bir çevre yaratmak ve dünya genelinde yoksulluğu azaltmak amacıyla 2030 Sürdürülebilir Kalkınma Küresel Gündemi'ni kabul etmiştir. Amaç 4 (eğitim), Amaç 6 (istihdam), Amaç 10 (eşitsizlik) ve Amaç 11 (sürdürülebilir şehirler) altında engellilere atıfta bulunmaktadır. Hedefler altında daha fazla referansta bulunmakta ve engellilerin insan hakları ile ayrımcılığın yasaklanması özellikle ele alınmaktadır. SKA, amaç ve hedefleri bütüncül bir yaklaşımla ortaya koymaktadır. Bu belgenin, sürdürülebilir kalkınmaya dair küresel ve ulusal politikaları önümüzdeki 15 yıl boyunca etkilemesi beklenmektedir.<sup>11</sup>

<sup>11</sup> SKA hakkında daha fazla bilgi için: UNDP, 'What are the Sustainable Development Goals?', < <https://www.undp.org/sustainable-development-goals> > erişim tarihi 12 Aralık 2021.





# ÖRGÜTÜNÜZ İÇERİSİNDE ERİŞİLEBİLİRLİĞİN ANA AKIMLAŞTIRILMASINA YÖNELİK ÖNLEMLER

Aşağıda yer alan önlemler, STÖ'nüzde erişilebilirliğin ana akımlaştırılmasına yönelik pratik tavsiyeler sunmak amacıyla oluşturulmuştur. Bu önlemler, nihai bir liste olmanın tam aksine STÖ'lerin herkes için erişilebilir olmaları açısından bir başlangıç noktasıdır. STÖ'lerin bu önlemleri uygulaması ve daha sonra önlemlerin iyileştirilmesi amacıyla geri bildirimlerinin alınması hedeflenmektedir.

# ÖNLEM 1

## KURUMSAL TAAHHÜT

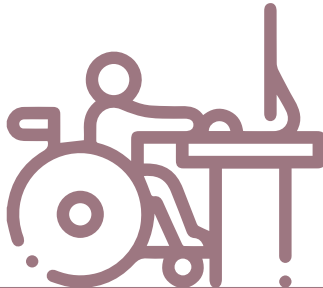
**Kurumsal taahhüt, erişilebilirliğin ana akımlaştırılması çabalarının uzun vadeli ve sürdürülebilir olması açısından hayati öneme sahiptir. Bir örgütün erişilebilirliği ana akımlaştırma taahhüdünü uygulamaya yönelik üzerinde mutabık kalınmış belirli bir yöntem yoktur. Bu taahhüt, erişilebilirliğin ana akımlaştırılmasına yönelik olarak örgütün üzerinde uzlaştığı çerçeveyi ortaya koyan bir politika ya da strateji belgesi gibi farklı formatlarda olabilir. Her bir örgüt, bunu nasıl somutlaştıracağına kendi kurumsal yapısı ve bağlamı doğrultusunda karar vermelidir. Aşağıda, bu tür bir belgeyi hazırlamaya yönelik pratik adımlar sunulmaktadır.**

### KURUMSAL TAAHHÜDE HAZIRLIK:

- Engellilerin karşılaştığı bariyerlere örgütünüzün nasıl bir etkisinin olduğuna odaklanın. Engellilerin en başından itibaren ana akımlaştırma sürecine dahil edilmesi önemlidir. Dolayısıyla, engelli hakları konusunda faaliyet gösteren örgütlerle ortaklık kurarak işe başlayın. Bu örgütlerle istişare toplantıları düzenleyin ve engellilerin sivil toplum içerisinde karşılaştıkları zorluklara dair onların tecrübelerinden yararlanın. Buna ek olarak, kendi örgütünüz içerisinde engelliler varsa onların deneyimlerine kulak verin ve kurumsal faaliyet ve kapasiteniz açısından karşılaştıkları temel zorlukları belirleyin.
- Gerek STÖ'ler ile gerekse örgütünüz içindeki engellilerle yapacağınız istişare toplantılarında, örgütünüzün engellilerin karşılaştığı bariyerlere dair nasıl bir etkisinin olduğu, kendilerinin bu zorlukların farkında olup olmadığı ve örgütünüzün erişilebilirliği nasıl iyileştirmesi gerektiği ele alınmalıdır. Sorular toplumsal cinsiyet boyutunu da dikkate almalı ve engelli kadınların, engelli erkeklerin ve kendilerini ikili cinsiyet sistemi dışında tanımlayan engellilerin farklı ihtiyaç ve zorluklarını tespit etmeye yardımcı olmalıdır.
- İstişare toplantılarının ardından dile getirilmiş olan temel noktaları tespit edin ve kurumsal değerlendirmenizi hazırlamaya başlayın.

## KURUMSAL DEĞERLENDİRME:

- Hazırlık aşamasında elde ettiğiniz başlangıç verilerini temel alarak sürece devam edin. Kurumsal politikalarınız, projeleriniz, iş yeri koşulları, kullandığınız iletişim araçları ve benzeri diğer süreç, belge ve durumları erişilebilirlik perspektifiyle gözden geçirin.
- Bu değerlendirme, kurumsal uygulama ve politikalarınızın engellilerin karşılaştıkları zorlukları nasıl ele aldığına odaklanmalıdır.
- Spesifik bir gruba, örneğin kadın, LGBTİ+, göçmen, çocuk, mülteci vs. grubuna yönelik faaliyet yürütüyorsanız, bu grup(lar) içerisindeki engellilerin ihtiyaçlarını tespit edip etmediğinizi değerlendirin. Destek programları ve hizmetlerin, ayrımcılık gütmemesi ve herkesi kapsayıcı nitelikte olması gerekir. Kurumsal uygulamalarınızın engellilerin karşılaştıkları bariyerler ve hak ihlallerinde nasıl bir payı olduğunu değerlendirin.
- Kurumsal değerlendirme, örgütünüz bünyesindeki temel sorunları ve eksikleri dikkatlice düşünmenize ve tespit etmenize imkân tanıdığı için önemli bir adımdır. Örgütünüzün erişilebilirlik konusunda gerekli bilgi birikimine sahip olmadığına inanıyorsanız bu aşamada uzman yardımı almayı düşünün.



## KURUMSAL TAAHHÜT TASLAĞININ HAZIRLANMASI:

- Kurumsal taahhüt belgesi, kurumunuzun misyon, değer ve amaçları ile erişilebilirliğin ana akımlaştırılması arasındaki ilişkiyi kurmalıdır. Erişilebilirliğin ana akımlaştırılmasının örgütünüz için neden önemli olduğunu, çalışmalarınıza nasıl bir katkı sağlayacağını ve ne şekilde güçlendireceğini açıklayın.
- Kurumsal değerlendirmenin ana bulgularından hareketle engellilerin tam katılımı, karşı karşıya oldukları ayrımcı uygulamaların ortadan kaldırılmasında onların ihtiyaçlarının önceliklendirilmesi, haklarının savunulması gibi odaklanacağınız temel alanları belirtin.
- Neyi başarmak istediğinizi ve erişilebilirliğin ana akımlaştırılması çerçevesinde temel hedeflerinizin ne olduğunu açıklayın. Hedefler; gerçekçi, ölçülebilir ve başarılabılır olmalıdır.
- Erişilebilirliğin ana akımlaştırılmasına ilişkin faaliyetlerinizin dayanaklarını ortaya koyun. Bu şekilde çalışanlarınız, yönetim organınız, üyeleriniz ve gönüllüleriniz atmak istediğiniz adımları anlayacak ve bunları benimseyecektir.
- Bir eylem planının varlığı, erişilebilirliğin ana akımlaştırılmasına yönelik olarak planladığınız faaliyetlerin uygulanmasını izleme anlamında son derece faydalıdır. Eylem planı hazırlamaya karar verirsiniz, taahhüt belgenizde bundan bahsetmeyi unutmayın.

# ÖNLEM 2

## EYLEM PLANI

**Eylem planı, bir örgütün belirli bir süre içerisindeki amaç ve hedeflerini net olarak belirleyebilmesi açısından faydalıdır. Erişilebilirliğin ana akımlaştırılması açısından katedilen mesafenin eylem planı ile izlenip değerlendirilmesi neticesinde ana akımlaştırma çabaları güçlenecektir.**

- Örgütün eylem planı, yukarıda açıklandığı şekliyle taahhüt belgenize dayalı olmalıdır. Eylem planı, belirlenen öncelikli alanlara odaklanır ve belgede tespit edilmiş olan hedeflere ulaşılması için gerekli eylemleri ele alır.
- Eylem planının, örneğin 2 ila 5 yıl arasında olacak şekilde spesifik bir zaman aralığı olmalıdır.
- Programlama, iletişim araçları, tam katılım vs. gibi konular eylem planı kapsamında yer alabilir. Örgütünüzün ihtiyaçları ve kapasitesi doğrultusunda aşağıda açıklanan önlemlerin bazılarını eylem planınız içerisinde odaklamak isteyebilirsiniz. Her halükârda, bu kılavuzda yer alan önlemler içerisinde ifade edilen tüm alanları dikkate almanız ve uygun çözümleri geliştirmeniz tavsiye edilir.
- Eylem planının uygulanmasını güvence altına almak adına bir odak noktası belirlemeniz faydalı olacaktır. Odak noktası, Planın içeriğine hakim ve uygulanmasını izleme kapasitesine sahip, örgütünüzün bir üyesi ya da bir üye grubu olabilir.



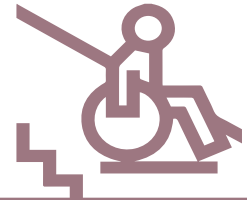


# ÖNLEM 3

## ERİŞİLEBİLİR İŞ YERİ

Erişilebilir bir iş yeri elde etmenin ilk adımı, ideal olarak erişilebilirlik alanında uzman bir danışmanla söz konusu iş yerinin kapsamlı bir şekilde değerlendirilmesidir. Bu tarz bir uzmanla çalışmak için yeterli kaynağınız varsa lütfen iş yeri koşullarınızın tam bir değerlendirmesini gerçekleştirin ve uzmanın iyileştirme önerilerini dikkate alın. Ancak tüm STÖ'ler bu tür bir kapsamlı değerlendirme sürecini gerçekleştirecek kaynağa sahip olmayabilir. Bu durumda, lütfen en azından aşağıdaki soruları dikkate alarak kendi değerlendirmenizi gerçekleştirin. Lütfen bu listenin sadece bir başlangıç noktası olduğunu ve ideal olarak değerlendirilmesi gereken başka alanlar da bulunduğunu unutmayın.

- Ofis ya da toplantı odaları zemin katta mı yer alıyor? Zemin katta yer almıyorsa, asansörle erişim mümkün mü?
- Binanın seviye farkı olan her yerinde rampalar mevcut mu?
- Tuvalette tekerlekli sandalye kullanan kişiler için yeterince alan mevcut mu? Tutamak veya tutunma barları var mı?
- Yangın alarmı veya diğer alarmlar için sesli ve görsel unsurlar var mı?
- İş yerinizin yakınında engelliler için park yeri var mı?
- Talep edilmesi halinde işaret dilinde çeviri hizmeti mevcut mu?
- İşitme güçlüğü olan kişilere yönelik yardımcı dinleme cihazları mevcut mu?
- Ofis ortamınızda ofis numaraları, toplantı odaları, etkinlik salonları, ana girişi ve benzerini belirtecek dokunmalı işaretler mevcut mu?
- İşaretler görsel güçlükleri olan kişilerin de okuyabileceği şekilde örneğin büyük puntuyla veya kontrast renklerle de yazılmış mı?
- Ofis ya da toplantı masaları, tekerlekli sandalye kullanan kişilerin de oturmasına imkân tanıyacak kadar yüksek mi?



# ÖNLEM 4

## ERİŞİLEBİLİR İLETİŞİM

Engellilerin sivil toplumda daha görünür olması gerekir ve bu da yalnızca onlarla etkili biçimde iletişim kurarak mümkündür. Örgütünüzün kullandığı iletişim araçlarının engellilerin erişimi açısından bariyerler içerdiğini düşünün. Bu durumda, engelliler örgütünüz hakkında bilgi edinemeyecek ve çalışmalarınızda yer almaya teşvik edilmemiş olacaktır. Aşağıda yer verilen tüm noktalarla ilgili olarak engelli haklarıyla ilgili çalışmalar yürüten kuruluşlardan tavsiye ya da yardım alabileceğinizi unutmayın. İletişiminizi herkes için erişilebilir kılmaya uygun araç, program ya da diğer tüm hizmetleri size sağlayacaklardır.

- 1 Örgütünüzün yazılı materyallerini kör ya da görme engellilerin erişebileceği şekilde sunun. Büyük punto, ses kaydı ya da ekran okuma yazılımlarını da içerecek şekilde elektronik kopyalar kullanın.
- 2 Tüm belgelerinizin (politika belgeleri, yönetim belgeleri, duyurular, raporlar vs.) elektronik kopyalarının da bulunduğundan emin olun.
- 3 Görme engelli bireylerin erişilebilirliği için uygun başlıklar, resimler için metinler, anlaşılabilir fontlar, yeterli renk kontrastı, açıklayıcı linkler ve iyi yapılandırılmış tablolar kullanın.
- 4 Özellikle öğrenme engeli olan bireyler, uzun ve karmaşık cümleleri anlamada zorluk yaşayabilir. İletişim materyallerinizin açık, kısa ve basit olduğundan emin olun.

- 5 Arial gibi sade yazı tiplerini 12 puntoda kullanın ve uzun paragraflar, italik karakterler ya da büyük harfleri kullanmamaya özen gösterin. Bu sayede görsel engeli olan bireyler metninizi daha kolay takip edebilecektir
- 6 İnternet sitenizi herkesin erişebileceği bir hale getirin. Erişilebilir internet siteleri, uygulamalar, tarayıcılar vs. oluşturmanın bazı standartları vardır. Ekranı göremeyen kişilerin faydalanması için görsel içeriğe alternatif metinlerin bulunması ya da sesli içerik için yazılı transkriptlerin eklenmesi bu standartlar arasında yer alır. AB tarafından hazırlanmış internet erişilebilirliği kılavuzları için lütfen şu linki ziyaret edin:  
[https://european-union.europa.eu/web-accessibility-policy\\_en.w3.org/WAI/standards-guidelines/](https://european-union.europa.eu/web-accessibility-policy_en.w3.org/WAI/standards-guidelines/)

# ÖNLEM 5

## DÜZENLİ EĞİTİMLER

**Örgütünüzün personel, üye ve gönüllülerinin, engellilerin önündeki bariyerleri anlamak, onların haklarına dair bilgi sahibi olmak ve engellilerle beraber çalışırken kendilerine yardımcı olacak araçları daha yakından tanımak için düzenli eğitimlere ihtiyacı vardır. Eğitimlerin planlanması ve uygulanması esnasında engelli haklarıyla ilgili çalışmalar yapan uzman, aktivist ve STÖ'lerden yardım alabilirsiniz.**

- Engellilerin karşılaştıkları hak ihlalleri, günlük hayatlarını etkileyen bariyerler, sivil toplumun bu bariyerlerin var olmasındaki payı ve bariyersiz bir sivil toplumun nasıl yaratılacağı gibi konuları kapsayan bir engellilik eşitliği eğitimi düzenleyin.
- Eğitim gören kişilerin engellilerle etkileşimde bulunma yöntemlerini öğrenmelerine imkân tanıyan araçlar gibi spesifik alanlarda pratik eğitimler de geliştirebilirsiniz.
- Tecrübe paylaşımı, oturum yönetme ya da doğrudan eğitimin verilmesi gibi yollarla engellileri eğitim faaliyetlerinize dahil edin. Örgütünüzün personel, üye ve gönüllüleri engellilerle etkileşime girmeli ve onların tecrübelerinden dersler çıkarmalıdır.



# ÖNLEM 6

## ERİŞİLEBİLİR TOPLANTI VE ETKİNLİKLER

**Erişilebilir toplantı ve faaliyetler, dikkatli tasarım ve uygulama gerektirir. Engellilerin tam katılımını sağlamak için katılımcıların ihtiyaçlarına kulak vermeli ve bu ihtiyaçları anlamlı bir şekilde karşılamalısınız.**

- Bir toplantı veya faaliyetin hazırlık aşamasında katılımcılara çeviri hizmeti ya da destek açısından neye ihtiyaç duyduklarını sorun.
- Katılımcıların ihtiyaçlarına zamanında ve etkin şekilde cevap verdiğinizden emin olun.
- İşitme engellilerin dudak okuma ya da işaret dilinde çeviriye ihtiyaçları olup olmadığını öğrenin. İşaret dilinde çeviriye ihtiyaç varsa çevirmeni etkinlikten önce ayarlamaya ve çeviriye daha iyi hazırlık yapmasına imkân verecek gerekli bilgileri sağlamaya özen gösterin. Konuşmaların ve tartışmaların herkes için erişilebilir olmasını sağlamak için konuşmacıları da dudak okuma ihtiyacı bulunduğu dair bilgilendirin.
- Toplantı ya da diğer faaliyetlerde kullanılacak materyalleri görme güçlüğü olanların tercih ettikleri formatta (örn. büyük punto, ekran okuyucu vs.) okuyabilmelerine imkân verecek şekilde önceden dijital kopya olarak sağlayın.
- Görme ve işitme güçlüğü olanlar için not alma yardımı teklif etmeye özen gösterin.
- Etkinlikte kullanılan masa ve sandalyelerin yüksekliğinin tekerlekli sandalye kullananlar için uygun olmasına dikkat edin.
- Etkinliğin başında ve her molanın ardından görme güçlüğü olanların, katılımcıların nerede oturduklarını anlamaları amacıyla tüm katılımcıların kendilerini tanıtmalarını sağlayın.
- Etkinlikte görseller kullanılacaksa bunların basit bir şekilde hazırlandığından ve eğitimi veren kişinin her bir görsele dair detaylı sözlü bilgi verdiğinden emin olun.
- Kağıtlı yazı tahtası kullanıyorsanız, tahtaya ne yazdığınızı açıklayın.
- Her etkinlikten sonra engelli katılımcılardan geri bildirim alın ve etkinliklerinizin tasarımı ya da uygulanmasında yapabileceğiniz iyileştirmelere dair tavsiyelerini sorun.

# ÖNLEM 7

## KAPSAYICI İŞE ALMA SÜRECİ

**Örgütünüzün işe alma sürecinin herkes için kapsayıcı ve erişilebilir olması gerekir. Engellilerin iş imkanlarına eşit erişiminin sağlanması eşitlik ve kapsayıcılık için gereklidir.**



- İş ilanlarını yukarıdaki 4. önlem kapsamında açıklanan erişilebilir iletişim yöntemlerini kullanarak yayınlamaya özen gösterin.
- İş ilanlarını engelli hakları alanında çalışan STÖ'lere dağıtın.
- İş ilanında örgütünüzün erişilebilirlik taahhüdüne ilişkin bilgilere yer verin.
- Sunabileceğiniz en kolay erişilebilir başvuru prosedürü çevrimiçi başvuru seçeneğidir. Başvuruya dair kılavuz ilkelerin tercihen büyük puntuyla, basit bir formatta ve açık şekilde yazılmış olması gerekir.
- Engelli adaylar mülakata davet edileceği zaman mülakat öncesinde onlara neye ihtiyaç duyduklarını sorun. Mülakat için işaret dilinde çeviri hizmeti, destek ve erişilebilir bir mülakat yeri sağlamaya hazır olmanız gerekir.

# ÖNLEM 8

## KAPSAYICI PROJE GELİŞTİRME

**Geliştirdiğiniz projelere dair gündeminiz doğrudan engellileri hedeflemiyor olabilir. Fakat, üzerine odaklandığınız konu ile çeşitli engellilik durumlarının ilişkisini ve faaliyetlerinizin engellileri nasıl etkileyebileceğini tespit etmeniz önem taşır.**

- Proje amaçlarınız, hedefleriniz ve faaliyetleriniz ile engelli hakları arasındaki bağlantıları değerlendirin.
- Esas olarak hizmet sunumuna odaklanan bir proje tasarlıyorsanız, herkes için erişilebilir hizmetler tasarladığınızdan emin olun. Kesişimsel bir yaklaşım benimseyin ve engellilerin toplumsal cinsiyet, cinsiyet kimliği, cinsel yönelim, etnik köken, yaş, uyruk vb. temellere dayalı olarak karşılaştıkları farklı zorlukları dikkate alın.
- Engellilerin karşılaştıkları bariyerleri daha da arttıran veya güçlendiren faaliyetler planlamaktan kaçının.
- Erişilebilir iş yerleri, faaliyetler ve toplantılar organize ettiğimizden ve uygulamaya bütçe ayırdığınızdan emin olun.

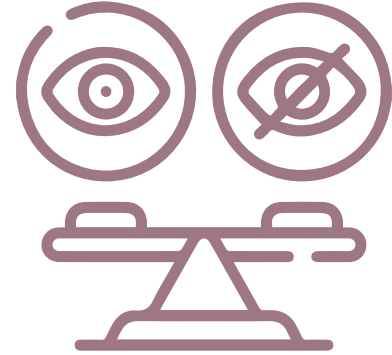


# ÖNLEM 9

## ENGELLİ HAKLARI ALANINDA ÇALIŞAN ÖRGÜTLERLE İŞ BİRLİĞİ

Engelli hakları alanında çalışan STÖ'lerle dayanışma ve iş birliği olmadığı takdirde ana akımlaştırma çabaları eksik kalacaktır. Bu tür kuruluşların gündem, ihtiyaç ve deneyimleri önemlidir ve erişilebilirliğin ana akımlaştırılması alanında çalışma taahhüdünde bulunan tüm STÖ'lerce anlaşılmalıdır.

- Engelli hakları alanında çalışan kuruluşlarla ortaklıklar geliştirin. Bu kuruluşların gündemlerini takip edin ve eylemlerini destekleyin.
- Erişilebilirlik alanında çalışan ağ ve platformlara üye olun.
- Engelli hakları alanında çalışan örgütlerin farkındalık oluşturma ve savunuculuk çabalarını destekleyin. Savunuculuk çalışmalarının yürütülebileceği alanlar arasında BM Engelli Hakları Sözleşmesi'nin bütünüyle uygulanması, engellilerin karşılaştığı ayrımcılıklar, herkes için erişilebilir kamusal alanların oluşturulması ve erişilebilirliğin örgün eğitimde bir yaklaşım olarak yer alması gibi konular yer alabilir.
- Engelli hakları alanında çalışan örgütleri ortak çalışmalarınıza dahil edin. Bir ağ ya da platformun üyesiyseniz, herkes için erişilebilir olduklarından ve engellilerin bu ağ ya da platformlarda temsil edildiklerinden emin olun.



# ERİŞİLEBİLİRLİĞİN ANA AKIMLAŞTIRILMASI KONTROL LİSTESİ

Aşağıdaki kontrol listesi, Kılavuzda detaylıca anlatılmış olan önlemlere yönelik uygunluk maddelerini içermektedir. Kontrol listesi, maddelerin her birini örgütünüzde uygulayıp uygulamadığınızı değerlendirme olanağı sağlamaktadır. Hiç uygulanmayan maddeler için ise kontrol listesinin ilgili satırını boş bırakmanız beklenmektedir. Bununla birlikte, örgütünüz listedeki maddelere uygunluk sağlıyorsa, kontrol listesinde ilgili maddenin kısmen veya tam olarak uygulanıp uygulanmadığını işaretleyebilirsiniz.

Bir örgüt için erişilebilirliğin kapsamlı biçimde ana akımlaştırılmasının uzun vadedeki nihai hedefi, listede yer alan tüm maddelerin tam olarak uygulanmasını sağlamaktır. Ancak bunu gerçekleştirmek vakit, bilgi birikimi ve uzmanlık gibi kaynaklar gerektirir ve dolayısıyla bu süreç her örgüte özel olacak biçimde şekillendirilmelidir. Bu nedenle, bu kontrol listesini öncelikli olarak STÖ'nüzün erişilebilirliğin ana akımlaştırılması açısından ne noktada olduğunu değerlendirmek için kullanmanızı tavsiye ederiz. Bu ilk değerlendirmeyi takiben ve kaynaklarınız çerçevesinde, (kontrol listesinin 1. maddesinde tavsiye edildiği üzere) örgütünüz bünyesinde erişilebilirliğin ana akımlaştırılmasını ilerletmek için hedeflerinizi belirleyeceğiniz bir strateji planı geliştirebilirsiniz.



## ERİŞİLEBİLİRLİĞİN ANA AKIMLAŞTIRILMASINA YÖNELİK ÖNLEMLER

ÖNLEM 1: KURUMSAL TAAHHÜT	KISMEN UYGULANIYOR	TAM OLARAK UYGULANIYOR
1. Engellilerin karşılaştığı zorluklar, bu alanda çalışan STÖ'ler ve engellilerle yapılan istişare toplantıları aracılığıyla belirlenmektedir.		
2.İstişare toplantıları toplumsal cinsiyet boyutunu içermekte ve toplanan bütün veriler en azından toplumsal cinsiyet temelinde (kadın, erkek ve kendini ikili cinsiyet rejimi dışında tanımlayan) toplanmakta, yaş, bölge ve etnik kökene göre ayrılmaktadır.		
3. Politika belgeleri, iş yeri koşulları, iletişim araçları ve projeler gibi tüm kurumsal belgeler erişilebilirlik açısından gözden geçirilmiştir.		
4. Bir önceki maddede yapılan çalışmadan elde edilen bulgular, erişilebilirliğin ana akımlaştırılmasına yönelik kurumsal taahhüdü göstermek amacıyla kamuoyuyla paylaşılacak bir strateji belgesinin veya politika belgesinin geliştirilmesinde kullanılmıştır.		
5. Strateji veya politika belgesinin uygulanmasını izlemek amacıyla bir eylem planı hazırlanmıştır.		
ÖNLEM 2: EYLEM PLANI	KISMEN UYGULANIYOR	TAM OLARAK UYGULANIYOR
6. Eylem planı, 1. önlem altında hazırlanan strateji veya politika belgesi temel alınarak tasarlanmıştır.		
7. Eylem planının belirlenmiş bir zaman çerçevesi vardır.		
8. Eylem planı, örgütün ihtiyaçlarını karşılamak için yapılması gereken öncelikli eylemleri içermektedir.		
9. Eylem planının belirlenmiş en az altı ayda bir gözden geçirilmektedir.		
ÖNLEM 3: ERİŞİLEBİLİR İŞ YERİ	KISMEN UYGULANIYOR	TAM OLARAK UYGULANIYOR
10. İş yeri, erişilebilirlik alanında uzman bir danışmandan alınan yardımla değerlendirmesi gerçekleştirilmiştir ya da yalnızca STÖ üyelerinin ve/veya gönüllülerinin çabalarıyla yapılmıştır.		
11. Değerlendirme, en azından 3. Önlem altında sıralanan soruları ele almıştır.		

<b>ÖNLEM 4: ERİŞİLEBİLİR İLETİŞİM</b>	<b>KISMEN UYGULANIYOR</b>	<b>TAM OLARAK UYGULANIYOR</b>
12. Kör ya da görme engellilerin örgütün tüm yazılı materyallerine erişimini sağlayan kurallar mevcuttur.		
13. Uluslararası standartları anlamak için uluslararası yasal çerçeve analiz edilmiştir. Gerektiğinde, uzmanlardan veya diğer STÖ'lerden yardım alınmaktadır.		
14. Örgütün yazılı materyalleri Arial gibi sade yazı tipleriyle 12 punto ile hazırlanmakta ve anlaşılır, kısa ve basit bir dille yazılmaktadır.		
15. İnternet sitesi, erişilebilirlik açısından değerlendirilmiş ve yeniden tasarlanmıştır.		
<b>ÖNLEM 5: PERİYODİK EĞİTİMLER</b>	<b>KISMEN UYGULANIYOR</b>	<b>TAM OLARAK UYGULANIYOR</b>
16. Engellilerin hakları ve erişilebilirlik ihtiyaçları konusunda düzenli eğitimler düzenlenmektedir.		
17. Engelliler eğitim faaliyetlerine dahil edilerek deneyimlerini paylaşmaları veya eğitim vermeleri sağlanmaktadır.		
<b>ÖNLEM 6: ERİŞİLEBİLİR TOPLANTI VE FAALİYETLER</b>	<b>KISMEN UYGULANIYOR</b>	<b>TAM OLARAK UYGULANIYOR</b>
18. Her etkinlik veya toplantı öncesinde katılımcıların erişilebilirlik ihtiyaçlarının neler olduğunun öğrenilmesini sağlayan kurallar mevcuttur.		
19. Toplantı veya etkinliklerdeki konuşmacılara katılımcıların erişilebilirlikle ilgili ihtiyaçları konusunda önceden bilgi verilmektedir.		
20. Toplantı ya da diğer faaliyetlerde kullanılmak üzere hazırlanan tüm materyaller dijital kopya halinde de hazırlanmakta ve önceden dağıtılmaktadır.		
21. Görme ve işitme güçlüğü olan kişiler için not alma yardımı teklif edilmektedir.		
22. Her toplantı veya etkinlik öncesinde masa ve sandalyelerin yükseklikleri kontrol edilmektedir.		
23. Her etkinlikten sonra dağıtılan geri bildirim formlarında erişilebilirlikle ilgili sorular yer almaktadır.		

<b>ÖNLEM 7: KAPSAYICI İŞE ALMA SÜRECİ</b>	<b>KISMEN UYGULANIYOR</b>	<b>TAM OLARAK UYGULANIYOR</b>
24. Açık iş ilanları, 4. önlemden açıklanan erişilebilir iletişim kriterlerine uygun şekilde hazırlanmakta ve yayınlanmaktadır.		
25. İş ilanlarına çevrimiçi başvuru yapma seçeneğinin olması ve her başvuru sahibine iş görüşmesinden önce erişilebilirlik ihtiyaçlarının sorulmasını sağlayan kurallar mevcuttur.		
26. Her iş ilanında erişilebilirliğin ana akımlaştırılmasına ilişkin örgütsel taahhüt açıkça belirtilmektedir.		
<b>ÖNLEM 8: KAPSAYICI PROJE GELİŞTİRME</b>	<b>KISMEN UYGULANIYOR</b>	<b>TAM OLARAK UYGULANIYOR</b>
27. Proje hazırlama sürecinde engellilerin karşılaştıkları bariyerlerin artmasına yol açacak herhangi bir faaliyete yer verilmemektedir.		
28. Her projede erişilebilirlik ihtiyaçlarının karşılanması için bütçe ayrılmaktadır.		
29. Projenin amaçları, hedefleri ve faaliyetleri erişilebilirlik bakış açısıyla değerlendirilmektedir.		
30. Hizmet sunumuna odaklanan projeler herkesin erişilebilirlik ihtiyaçlarını kişiselsel bir yaklaşım çerçevesinde ele almaktadır.		
<b>ÖNLEM 9: ENGELLİ HAKLARI ALANINDA ÇALIŞAN KURULUŞLARLA İŞ BİRLİĞİ</b>	<b>KISMEN UYGULANIYOR</b>	<b>TAM OLARAK UYGULANIYOR</b>
31. Engelli hakları alanında çalışan kuruluşların gündemleri düzenli olarak takip edilmekte ve savunuculuk çalışmaları desteklenmektedir.		
32. Engelli hakları alanında çalışan ağ ve platformlara üyelik sağlanmıştır.		

# KAYNAKLAR

› Daniel Jones and Li Webster, 'A Handbook on Mainstreaming Disability' (2006) VSO UK.

› BM Ekonomik & Sosyal İşler Dairesi, 'Accessibility and Development: Mainstreaming disability in the post-2015 development agenda' <[https://www.un.org/disabilities/documents/accessibility\\_and\\_development.pdf](https://www.un.org/disabilities/documents/accessibility_and_development.pdf)> erişim tarihi 12 Aralık 2021.

› BM Engelli Hakları Sözleşmesi (6 Aralık 2006)

› European Foundation Centre, 'Mainstreaming Disability: A practical tool for foundations to mainstream disability into their work' <<https://philea.issueab.org/resource/mainstreaming-disability-a-practical-tool-for-foundations-to-mainstream-disability-into-their-work.html>> erişim tarihi 12 Aralık 2021.

› Africa Disability Alliance, 'Advocacy Toolkit for Disability Mainstreaming' <[https://www.cbm.org/fileadmin/user\\_upload/Publications/Disability\\_Mainstreaming\\_Toolkit.pdf](https://www.cbm.org/fileadmin/user_upload/Publications/Disability_Mainstreaming_Toolkit.pdf)> erişim tarihi 12 Aralık 2021.

› Brigitte Rohwerder, 'Disability inclusion: Topic guide' (2015) Birmingham Üniversitesi ve GSDRC.



# KAYNAKLAR

- › National Centre for Biotechnology Information, 'Disability and Human Rights' <<https://www.ncbi.nlm.nih.gov/books/NBK558160/>> erişim tarihi 13 Aralık 2021.
- › Mary Keogh, 'Training on the Inclusion of Persons with Disabilities in EU Development Cooperation' (2012) Development Cooperation 21.
- › Avrupa Komisyonu, 'Union of equality: Strategy for the rights of persons with disabilities 2021-2030' <<https://ec.europa.eu/social/main.jsp?catId=1484>> erişim tarihi 12 Aralık 2021.
- › UNDP, 'What are the Sustainable Development Goals?', <<https://www.undp.org/sustainable-development-goals>> erişim tarihi 12 Aralık 2021.









Avrupa Birliđi tarafından  
finanse edilmektedir

