



TOPLUMSAL
CİNSİYETİN
ANA AKIMLAŞTIRILMASI
KILAVUZU



Avrupa Birliđi tarafından
finanse edilmektedir



civil Χώρος
alanspace Πολιτών

Aralık 2021

Hazırlayan
Fezile Osum

Tasarım
Cypdes Factory Advertising

Editör
Sivil Alan

Adres: Hüseyin Küçük Sokak, Şeytanoğlu Apt. No: 3B Köşklüçiftlik-Lefkoşa, Kıbrıs

Tel: +90 392 227 65 05

WhatsApp: +90 5338337950

Web: www.civicspace.eu

E-posta: info@civicspace.eu



Bu yayın Avrupa Birliği tarafından finanse edilmiştir. Yayının içeriği tamamıyla GOPA PACE liderliğindeki konsorsiyumun sorumluluğu altındadır ve Avrupa Birliği'nin görüşlerini yansıtmak zorunda değildir.

Sivil Alan, Avrupa Birliđi tarafından finanse edilen ve Kıbrıs Türk toplumu bünyesinde demokratik deđişim ve güven artırıcı önlemleri destekleyen daha güçlü bir sivil toplumun oluşturulmasına katkıda bulunmayı amaçlayan bir Teknik Destek Projesi'dir.

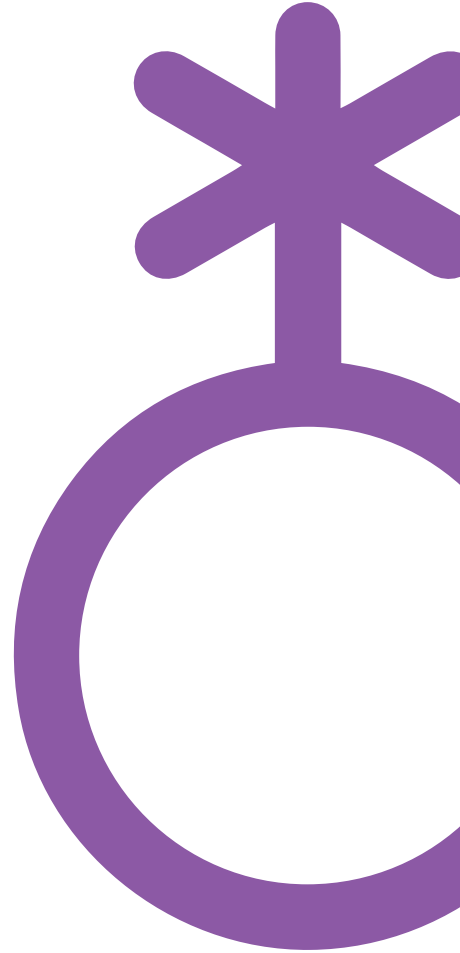
Bu bağlamda, Sivil Alan aşağıdakilerin sağlanmasını amaçlamaktadır:

- Kamuoyu ve Kıbrıs Türk toplumunun, STÖ'lerin faaliyetleri hakkında daha iyi bilgilendirilmesi ve STÖ'lerin faaliyetleri ve yönetiminde daha fazla yer alması,
- STÖ'lerin genel anlamda kapasitelerini artırmaları ve demokratik deđişim, güven artırıcı önlemler ve sivil toplum için daha elverişli bir ortamın oluşturulması konularında savunuculuk faaliyetlerini hak temelli bir yaklaşımla benimsemeleri,
- Yerel organların STÖ'lerin rolleri ve faaliyetleri hakkında daha iyi bilgilendirilmeleri ve sivil toplum için bütünüyle elverişli bir ortamın oluşturulmasında desteklenmeleri,
- Proje faaliyetleri süresince Kıbrıslı Rum ve Kıbrıslı Türk STÖ'ler arasındaki paylaşımların ve ortak çalışmaların ana akım haline getirilmesi.





TOPLUMSAL CİNSİYETİN
ANA AKIMLAŞTIRILMASI
KILAVUZU



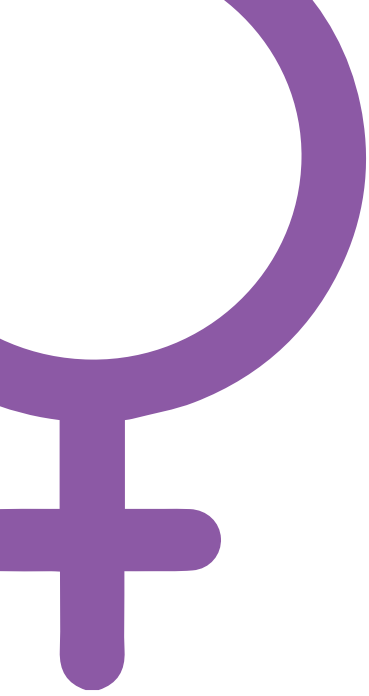
ÖNSÖZ

Toplumsal Cinsiyetin Ana Akımlaştırılması Kılavuzu, Avrupa Birliği tarafından finanse edilen Sivil Alan Teknik Destek Projesi tarafından hazırlanmıştır. Sivil Alan Projesi'nin amaçlarından biri STÖ'lerin kapasitelerini güçlendirmek, demokratik değişime yönelik savunuculuk faaliyetlerinde hak temelli bir yaklaşım benimsemelerinde destek olmak, güven artırıcı önlemler ve sivil toplum için daha elverişli bir ortamın oluşturulmasına destek olmaktır.

Bu bağlamda, STÖ'lerin erişilebilirlik, ekoloji, toplumsal cinsiyet, hak temelli yaklaşım ve gençlik gibi kesişimsel konuları ana akımlaştırmalarına yardımcı olmak amacıyla, STÖ'lerin kendi başlarına uygulamaya koyabilecekleri bir dizi kılavuz geliştirilmiştir. Hazırlanan bu kılavuzlar, STÖ'lerin hak temelli kaygıları politika belirleme, planlama ve günlük faaliyetlerine dahil ederek ana akımlaştırmalarını teşvik etmeyi ve desteklemeyi amaçlamaktadır. Kılavuzlar katılımcı bir yaklaşımla hazırlanmış, her konuyla ilgili çalışmalar yürüten STÖ'ler kılavuzların hazırlanmasına katkı sağlamıştır. Kesişimsel her konu için STÖ'lerden oluşan bir danışma grubu belirlenmiş ve kendilerine her aşamada danışılmıştır.

İngilizce ve Türkçe hazırlanan bu kılavuzun sadece Sivil Alan Projesi'nin destek masası veya Sivil Büyü programının faydalanıcılarına yardımcı olmakla kalmayıp, Kıbrıs'ta ya da başka yerlerdeki bütün sivil toplum örgütleri için de faydalı olacağına inanıyoruz. Ayrıca, bu kılavuzda önerilen pratik önlemlerin birçoğu kurumsal yapılar ve kamu kurumları için de uygulanabilir önlemlerdir.

Hak temelli yaklaşım, tematik kesişimsel konularda tamamlayıcı bir set olarak hazırlanan kılavuzların uygulanması için genel bir çerçeve sunmaktadır. Bununla birlikte, her tematik kılavuzu hazırlarken, kesişimsel konular içerisindeki ilgili kısmın ayrılabilmesini ve ana akımlaştırılmasını sağlayacak şekilde tasarladık. Bu nedenle, Toplumsal Cinsiyetin Ana Akımlaştırılması Kılavuzunu örgütünüzde toplumsal cinsiyet eşitliğini iyileştirme ve geliştirme kapasitenizi artırmak amacıyla kullanabilirsiniz.

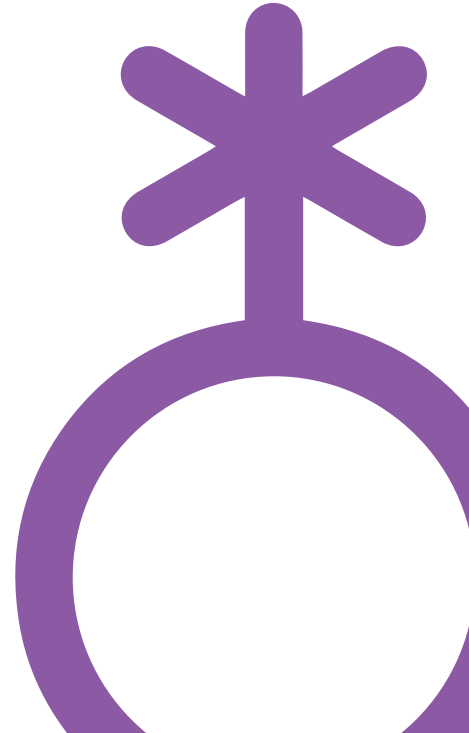


Kılavuzların başlangıç kısmında konunun uluslararası çerçevesi ve arka plan bilgisi sunulmaktadır. Ardından, konuya ilişkin temel kavramlar verilmekte ve kısa bir giriş yapılmaktadır. Bunu takiben, STÖ'lerin politika ve strateji düzeylerinde, toplantı, etkinlik ve ofis çalışmaları gibi operasyonel düzeylerde uygulamaya koyabilecekleri özel önlemler açıklanmaktadır. Kılavuzlarda ele alınan tüm önlemleri örgütünüzde hayata geçirecek şekilde düzenlemeler yapmanız tavsiye edilse de, adım adım uygulama yaklaşımını tercih edebilirsiniz ve önlemleri teker teker uygulayabilirsiniz. Kılavuzun sonunda sunulan kontrol listesini kullanarak durumunuzu izleyebilirsiniz. İzleme sonuçlarınızı kamuya açık hale getirmeyi değerlendirebilirsiniz. Böylece, hak temelli yaklaşımın şeffaflık ve hesap verebilirlik ilkelerine uyum sağlamakla kalmayıp, aynı zamanda diğer STÖ'leri de kılavuzu kullanmaya teşvik edebilirsiniz.

Sivil Alan, kılavuzda yer verilen önlemleri uygulayan STÖ'lerden alınacak geri bildirimler temelinde kılavuzları periyodik olarak geliştirmeyi hedeflemektedir. Böyle bir çalışmada, bir önlemin revize edilmesi ve/veya uyarlanması veya yeni bir önlemin eklenmesi söz konusu olabilecektir. Bu nedenle, sizlerden kılavuzlarla ilgili geri bildirimlerinizi bizlerle paylaşmanızı rica ediyoruz.

Bu fırsattan istifade, Toplumsal Cinsiyetin Ana Akımlaştırılması Kılavuzunun danışma grubunda yer alan aşağıdaki STÖ'lere değerli katkıları ve uzmanlıkları için teşekkürlerimizi sunarız:

Akdeniz Toplumsal Cinsiyet Çalışmaları Enstitüsü (MIGS)
Feminist Atölye (FEMA)
Kadından Yaşama Destek Derneği (KAYAD)
Kıbrıs Feminist İnisiyatifi
Kuir Kıbrıs Derneği
Pozitif Düşün İnisiyatifi
Toplumsal Cinsiyet Danışma Ekibi (GAT)



ULUS-ÖTESİ FEMİNİST AKTİVİZM VE TOPLUMSAL CİNSİYETİN ANA AKIMLAŞTIRILMASI

Toplumsal cinsiyet eşitliği, toplumda anlamlı bir değişimin gerçekleşebilmesi için proaktif ve sürdürülebilir eylem gerektiren bir bakış açısıdır. Toplumsal cinsiyetin ana akımlaştırılması ise hayatımızın her alanında toplumsal cinsiyet eşitliğine ulaşmayı ve bunu sürdürmeyi amaçlayan bir kavramdır. Toplumsal cinsiyetin ana akımlaştırılması kavramı, dünya çapında kadın örgütlerinin sayısında görülen artış ve ulus-ötesi kadın aktivizmi neticesinde düzenlenen BM Dünya Konferanslarında geliştirildi. 1970'li yılların başından itibaren kadın örgütlerinde gerek sayı gerekse çeşitlilik bakımından artış görüldü. Toplumsal cinsiyet eşitliği ve ana akımlaştırılması için çalışan taban örgütleri, elit, dini, muhafazakar, lezbiyen veya laik örgütlerin sayıları çoğaldı. Feminist örgütlerde görülen artış, Uluslararası Kadın Platformu Merkezi (IWTC) ve Yeni Bir Çağ İçin Kadınlarla Kalkınma Alternatifleri (DAWN) gibi uluslararası kadın ağlarının kurulmasına yol açtı. Bu gelişme Uluslararası Kadın İttifakı, Uluslararası Kadın Konseyi ve Uluslararası Üniversiteli Kadınlar Derneği gibi tarihi daha eskiye dayanan ağların gücünü de artırdı.¹ Feminist örgütlerin sürdürdüğü lobicilik ve savunuculuk çabalarının bir sonucu olarak, 3010 sayılı Genel Kurul Kararı² ile 1975 "Uluslararası Kadın Yılı" olarak ilan edildi ve aynı yıl Meksika'da ilk Dünya Kadın Konferansı düzenlendi. Bu gelişme, kadın haklarının ilerletilmesine yönelik küresel çabalar³ açısından yeni bir dönemin önünü açtı. Birinci Dünya Kadın Konferansında, uluslararası kadın hareketi için önemli bir dönüm noktası olarak kabul edilen "BM Kadın On Yılı" ilan edildi.⁴ Gerçekleştirilen bu ilk konferansın en önemli çıktılarında biri, Uluslararası Kadın Yılı'nın hedeflerini uygulamaya yönelik Dünya Eylem Planını duyurmak ve BM Kadın On Yılı kapsamında kabul edilen hedefleri başarıyla uygulamak amacıyla taslak ulusal eylem planlarının hazırlanmasında kullanılacak rehberleri çıkarmak oldu.

¹ Irene Tinker ve Jane Jaquette, BM Kadınlar On Yılı: Etkisi ve Mirası, (1987) 15 World Development 419, s. 426. (UN Decade for Women: Its Impact and Legacy, (1987) 15 World Development 419)

² Birleşmiş Milletler Genel Kurulu 3010 sayılı Karar (XXVIII) (18 Aralık 1972).

³ Birleşmiş Milletler, 19 Haziran - 2 Temmuz 1975, Meksiko, Meksika, Dünya Kadınlar Yılı Konferansı < <https://www.un.org/en/conferences/women/mexico-city1975> > 10

⁴ Emilie Hafner-Burton ve Mark A Pollack, Toplumsal Cinsiyetin Küresel Yönetişinde Ana Akımlaştırılması (Mainstreaming Gender in Global Governance) (2002) 8 European Journal of International Relations 339, s. 344.

1975 Konferansı'nın ardından sırasıyla dört Dünya Kadın Konferansı daha düzenlendi: Kopenhag (1980), Nairobi (1985), Pekin (1995) ve New York (2000). Pekin'de düzenlenen Birleşmiş Milletler Dünya Dördüncü Kadın Konferansı'nda toplumsal cinsiyetin ana akımlaştırılması, önemli bir küresel strateji olarak belirlendi.

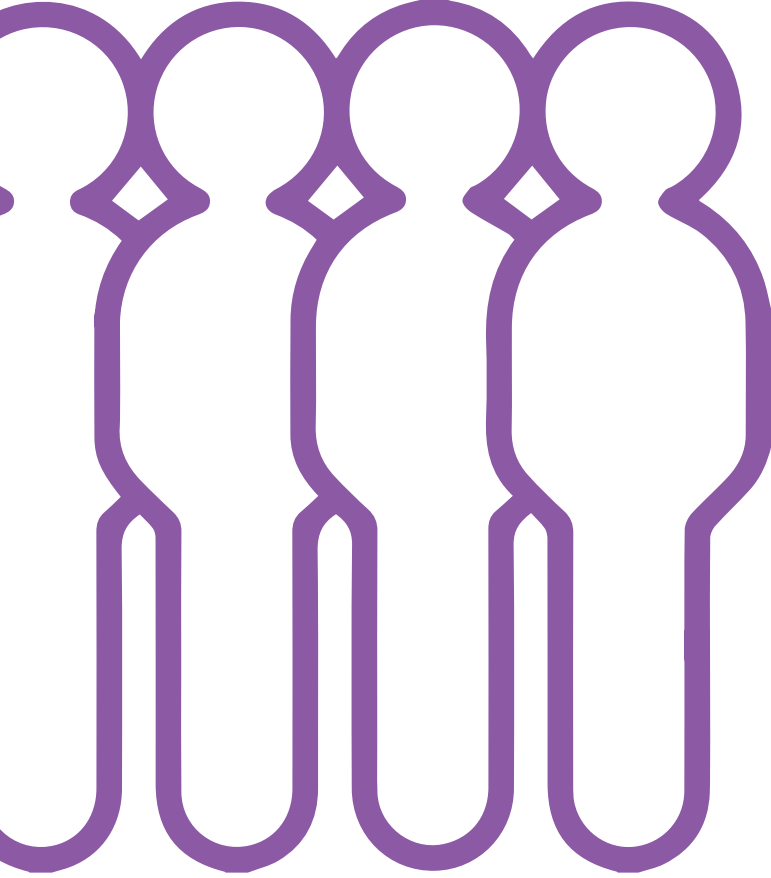
Bu konferanslar, dünya çapındaki kadın grupları için farklı lobicilik fırsatları sağlamanın yanı sıra kendi hükümetlerine eş zamanlı baskı yapabilmelerine de olanak sağladı. Konferanslar ayrıca, daha sonra BM Kadın Birimi (UN Women) adı altında birleşecek olan BM Kadınlar İçin Kalkınma Fonu (UNIFEM) ve BM Kadınların İlerlemesi Bölümü (UNDAW) gibi BM organlarının da kurulmasının önünü açtılar.⁵



⁵ Birleşmiş Milletler Genel Kurulu 64/289 sayılı Karar (2 Temmuz 2010).

TOPLUMSAL CİNSİYET NEDİR?

Toplumsal cinsiyet, bir toplumun doğumda kendilerine atanan cinsiyete dayalı olarak bireyler için uygun gördüğü, toplumsal olarak inşa edilmiş roller, davranışlar, faaliyetler ve özelliklerdir.⁶



TOPLUMSAL CİNSİYET ROLLERİ NELERDİR?

Toplumsal cinsiyet rolleri, ikili cinsiyet sınıflandırmasına göre tasarlanmış olup toplumda eril ve dişil olarak tanımlanan kalıplaşmış yargılar ve davranışlar bütünüdür. Dişil daha alt bir seviyede, eril ise üstün kabul edilir. Toplumsal cinsiyet rolleri, kişinin nasıl davranması, giyinmesi, hissetmesi veya nasıl bir kariyeri olması gerektiğine dair beklentilerdir. Toplumsal cinsiyet rolleri hem erkekler hem de kadınlar üzerinde kalıplar yaratır. Bu kalıplar içinde erkeklerden aktif, saldırgan ve güçlü olmaları beklenirken, kadınların sözde pasif, naif ve yumuşak olmaları beklenir. Benzer şekilde, bu kalıplar nedeniyle, erkekler kolayca bir grubun lideri olarak kabul edilir ve/veya sahip oldukları güç veya hâkimiyet normalleştirilir. Buna karşılık, kadınların aktif katılımı ve liderliği halen saygı görmemekte veya kolayca kabul edilmemektedir.

⁶ Uluslararası Göç Örgütü (IOM) ve BM Mülteciler Yüksek Komiserliği (UNHCR), Terminoloji Rehberi - Terimler Sözlüğü, < https://lgbti.iom.int/sites/default/files/LGBTI_Glossary_2017.pdf

TOPLUMSAL CİNSİYETİN ANA AKIMLAŞTIRILMASI NEDİR?

Mevcut durumda toplumsal cinsiyetin ana akımlaştırılması kavramının farklı tanımları ve vurguları vardır. BM Pekin Konferansı, BM Ekonomik ve Sosyal Konseyi (ECOSOC) ve Avrupa Birliği Konseyi'nin yapmış olduğu önceki tanımlamalar geçerliliğini korurken, kavram gelişmeye devam ediyor. Avrupa Birliği'nin 2020-2025 Toplumsal Cinsiyet Eşitliği Stratejisi, toplumsal cinsiyetin ana akımlaştırılmasını", toplumsal cinsiyet perspektifinin bütün politika alanlarına ve politika oluşturmayla ilgili tüm aşamalara ve düzeylere dahil edilmesi" olarak tanımlamaktadır. Ayrıca, "Komisyon, AB'nin hem iç hem dış politika alanlarında politika belirlemenin tüm aşamalarına toplumsal cinsiyet perspektifini sistematik olarak dâhil ederek toplumsal cinsiyetin ana akımlaştırılmasını güçlendirecektir. Strateji, kesişimselliği - toplumsal cinsiyetin diğer bireysel özellikler ve kimliklerle bir aradalığını ve bu kesişimlerin kendine has ayrımcılık deneyimlerine ne şekilde yol açtığını - çapraz bir yaklaşımla ele alarak uygulayacaktır" vurgusu da yapılmaktadır.

Bu kılavuz, STÖ'lerin çalışma alanlarında toplumsal cinsiyeti ana akımlaştırmalarına yardımcı olmak amacıyla hazırlanmıştır. Kılavuzların STÖ'lere toplumsal cinsiyetin ana akımlaştırılmasında yol göstermesi ve ilerleyen zamanlarda sahada elde edilen deneyimler ışığında geliştirilmeye devam etmesi umulmaktadır. Lütfen bu kılavuzda erkek, kadın ve ikili cinsiyet sınıflandırmasının dışında olan kişilere yapılan tüm atıfların erkek, kız ve ikili cinsiyet sınıflandırmasının dışında olan çocukları da içerdiğini göz önünde bulundurunuz.





TOPLUMSAL CINSİYETİN ANA AKIMLAŞTIRILMASI NE ANLAMA GELİR?

- Ayrımcılığa ve toplumsal cinsiyete dayalı şiddete neden olan mevcut cinsiyetçi güç ilişkilerinin farkında olmak
- Geleneksel toplumsal cinsiyet rollerini dönüştürmek ve eşitliği teşvik etmek amacıyla sürekli çalışmalar yapmak
- STÖ'nüzün politika, faaliyet ve projelerinde atılacak her adımın kadınlar ve LGBTİ+'lar üzerindeki farklı etkilerini göz önünde bulundurmak
- STÖ'nüzün gerçekleştirdiği çalışmaların ataerkil norm ve gelenekleri pekiştirmemesini sağlamak
- Çeşitli cinsiyet kimliklerine ve cinsel yönelimlere sahip herkesin deneyim ve taleplerinin onaylanmasını ve saygı görmesini garanti altına almak
- Kadınların ve LGBTİ+'ların kendilerini ifade etmeleri ve STÖ'nüzle özgürce etkileşim kurmaları için güvenli alanlar yaratmak
- Çeşitli arka planlardan gelenlerin farklı deneyimlerini dikkate alan ve her birinin karşılaştığı zorlukları anlayan kesişimsel yaklaşım sergilemek

TOPLUMSAL CINSİYETİN ANA AKIMLAŞTIRILMASI AŞAĞIDAKİ ANLAMLARA GELMEZ



- 'Kadın ekle ve karıştır' ('add women and stir') yaklaşımıyla sadece örgütünüzdeki kadın sayısını artırmaya odaklanmak
- Sadece kadınların üzerinde çalışması gereken bir kadın meselesi olarak algılamak
- Toplumsal cinsiyet eşitliğinden sadece kadınların faydalanacağı algısını taşımak
- Toplumsal cinsiyet eşitliği konusunda politik doğrucu ifadeleri yazmak fakat uygulamamak

TOPLUMSAL CİNSİYET NEDEN ANA AKIMLAŞTIRILMALIDIR?

- STÖ'ler, demokratik bir süreç aracılığıyla toplumun genel çıkarına hizmet eder ve kamu otoriteleri ile toplum arasında köprü işlevi görür. STÖ'ler insanların sesidir ve herkesin sesinin duyulmasını ve taleplerinin anlaşılmasını sağlamak için örgütlerindeki herkese eşit fırsat sunmaları gerekir.
- STÖ'lerin toplumu dönüştürücü etkileri ve ataerkil normların yeniden üretilmemesine dair sorumlulukları vardır.
- Eşit olmayan cinsiyetçi güç ilişkileri ayrımcılığa neden olur ve toplumsal cinsiyetin ana akımlaştırılması cinsiyete, cinsiyet kimliğine veya cinsel yönelime dayalı ayrımcılığı önlemek amacıyla gereklidir.
- Toplumsal cinsiyetin ana akımlaştırılması, STÖ'lerin bütün üyelerine güvenli bir alanın sağlanması, fikirlerine eşit değer verilmesi ve karar alma organlarına dâhil edilmeleri için gereklidir.

Her bir kişinin veya grubun ihtiyaçlarını

- dinlemek ve bunlar üzerinde çalışmak, karşılaşılan farklı deneyimleri görmek ve olası çözümler üzerinde çalışmak önemlidir.

STÖ'lerin politikalarının, düzenlemelerinin

- ve faaliyetlerinin kadınlar ve LGBTI+'lar üzerindeki farklı etkilerini analiz edebilmek ve aralarında eşit olmayan cinsiyetçi güç ilişkilerini pekiştirenler varsa, onları uygulamaktan kaçınmaları için gereklidir.





TOPLUMSAL CİNSİYETİN ANA AKIMLAŞTIRILMASI VE LGBTİ+ HAKLARI

Kesişimsel bakış açısı temel alındığında, LGBTİ+ hakları ve hareketi toplumsal cinsiyetin ana akımlaştırılması çabalarından ayrı tutulamaz. Toplumsal cinsiyet bir kavram olarak genellikle birbirine zıt ikili cinsiyete dayalı olarak anlaşıldığından, bu yöndeki çabalar sadece kadınların ve erkeklerin ihtiyaçlarına ve durumlarına odaklanma eğiliminde olabilir. Ancak, toplumsal cinsiyetin ana akımlaştırılması, geleneksel olmayan, farklı ve azınlıkta olan kimlikleri nedeniyle öznel olarak etkilenen herkesi de içermelidir. Bu nedenle, LGBTİ+ hareketi, toplumsal cinsiyetin ana akımlaştırılması çabalarından ayrılamaz; bu yöndeki kavramların özünde ve çabaların içinde yer almalıdır.

TOPLUMSAL CİNSİYET NEREDE ANA AKIMLAŞTIRILMALIDIR?

Toplumsal cinsiyetin ana akımlaştırılması çabaları belirli kurum veya kuruluşlarla sınırlı değildir. Tüm kamu kurumları ile bölgesel ve uluslararası kuruluşların bu alanda çalışmaları beklenmektedir. Ayrıca, özel şirketler ve işletmeler ile STÖ'ler gibi kâr amacı gütmeyen kuruluşların tümü, çalışma alanlarında toplumsal cinsiyeti ana akım haline getirmekten sorumludur.

TOPLUMSAL CİNSİYETİN ANA AKIMLAŞTIRILMASI NASIL SAĞLANABİLİR?

Toplumsal cinsiyetin ana akımlaştırılması, toplumsal cinsiyet eşitliğini getirecek toplumsal değişimin sağlanması amacıyla tutarlı ve sürdürülebilir bir eylemlilik gerektirir. Toplumsal cinsiyetin ana akımlaştırılmasının temel amacı, politika geliştirme, örgüt kültürü, planlama, kaynak tahsisi, yönetim, savunuculuk çalışmaları, mevzuat geliştirme ve projelerin uygulanması ve izlenmesi gibi farklı alanlarda toplumsal cinsiyet bakış açısını dâhil etmektir. Toplumsal cinsiyetin farklı sektörlerde ana akımlaştırılmasına yönelik çeşitli girişimler vardır. Toplumsal cinsiyetin uluslararası ve bölgesel kuruluşlar aracılığıyla nasıl ana akımlaştırılabileceğine dair iki örnek aşağıda verilmiştir.



AB 2020-2025 TOPLUMSAL CİNSİYET EŞİTLİĞİ STRATEJİSİ

AB 2020-2025 Toplumsal Cinsiyet Eşitliği Stratejisi'nde 2025 yılına kadar toplumsal cinsiyet eşitliğinin sağlandığı bir Avrupa hedefine ulaşmak için gereken politika hedefleri ve eylemler sunulmuştur. Stratejinin iki hedefi vardır; bu hedeflerden birisi ana akımlaştırma ve diğeri de uygulamada yatay bir ilke olarak kullanılacak olan kesişimsellik yaklaşımıdır. Avrupa Komisyonu, 2020-2025 Strateji Belgesinde, dijital dönüşümden iklim değişikliğine kadar bütün AB politika alanlarına toplumsal cinsiyet perspektifini yansıtmaya kararlılığını göstermiştir. Strateji Belgesi, toplumsal cinsiyete dayalı şiddet, cinsiyet-eşit ekonomi, karar verme organlarında cinsiyet dengesi ve kadınların güçlendirilmesi konularını ele almaktadır.⁷

⁷ AB 2020-2025 Cinsiyet Eşitliği Stratejisi hakkında daha fazla bilgi için lütfen bakınız: <https://eur-lex.europa.eu/legal-content/EN/TXT/?uri=COM%3A2020%3A152%3AFIN>

TOPLUMSAL CİNSİYET VE SÜRDÜRÜLEBİLİR KALKINMA AMAÇLARI (SKA)

BM'ye üye Devletler, dünya barışını güçlendirmek, herkes için sürdürülebilir bir çevre yaratmak ve dünya çapında yoksulluğu azaltmak amacıyla Sürdürülebilir Kalkınma için 2030 Gündemi'ni kabul etti.⁸ Dünya genelinde ülkeler, sürdürülebilir kalkınmanın merkezinde yer alan farklı konularda ilerleme sağlanmasına öncelik veren Sürdürülebilir Kalkınma Amaçlarını gerçekleştirme taahhüdünde bulundular. Sürdürülebilir Kalkınma Amaçları, yoksulluğu, açlığı, iklim krizlerini, AIDS'i ve ayrımcılığı sona erdirmek gibi acilen ilerleme kaydedilmesi gereken belirli alanlarda koyulan hedefleri içerir. 2030 Gündemi kapsamında belirtilen 17 Sürdürülebilir Kalkınma Amacı ve 169 hedef bizlere BM'nin dünya vizyonunu göstermektedir.⁹ Açık bir şekilde toplumsal cinsiyet eşitliğini ele alan 5. Amaç altında 9 hedef ve bu hedeflere ulaşıp ulaşılmadığını ölçmeye yardımcı 14 göstere yer almaktadır. Hedefler arasında şiddet, ayrımcılık, zorla evlendirme, kadın sünneti, kadınların karar alma süreçlerine tam ve etkin katılımı ve kadın ve kız çocuklarının güçlendirilmesi gibi toplumsal cinsiyet eşitsizliğinin temel unsurları yer almaktadır. Ayrıca, diğer SKA'lara ilişkin göstergelerin altında da toplumsal cinsiyet boyutuna yer verilmiştir: Amaç 1 (yoksulluğun tüm biçimlerini her yerde sona erdirmek), Amaç 8 (istikrarlı, kapsayıcı ve sürdürülebilir ekonomik büyümeyi, tam ve üretken istihdamı ve herkes için insana yakışır işleri desteklemek) ve Amaç 10 (Ülkeler içinde ve arasında eşitsizlikleri azaltmak. BM, toplumsal cinsiyet eşitliğine yönelik ilerlemeyi izlemekte ve hem küresel hem de bölgesel seviyede hedef ve göstergelerin karşılanıp karşılanmadığını değerlendirmektedir.¹⁰

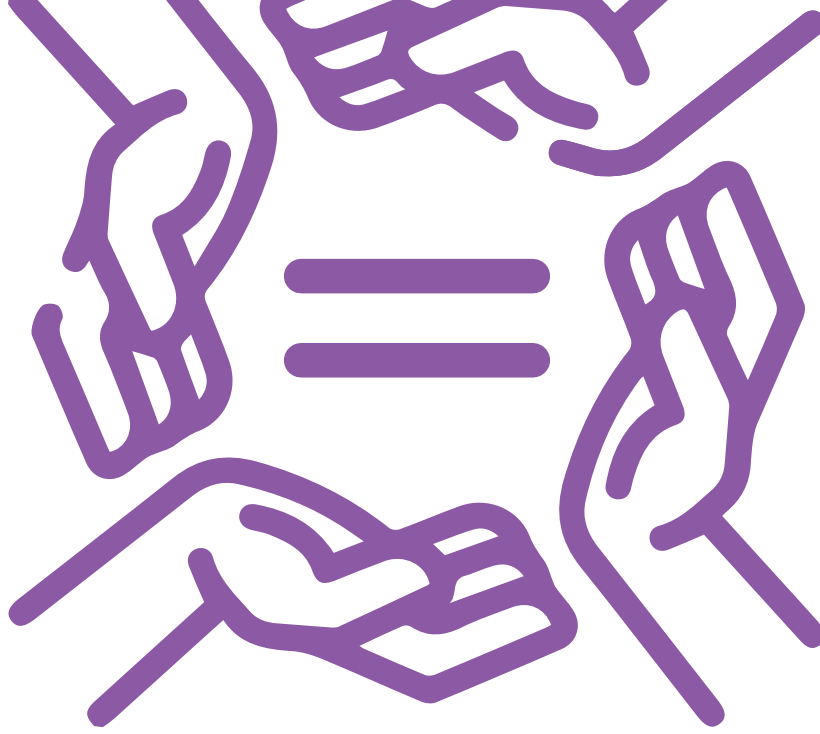


⁸ Sürdürülebilir Kalkınma Amaçları hakkında daha fazla bilgi için lütfen bakınız: UNDP, 'Sürdürülebilir Kalkınma Amaçları nelerdir?', < <https://www.undp.org/sustainable-development-goals> >

⁹ BM Ekonomik ve Sosyal İşler Bölümü, 'Dünyamızı dönüştürmek: Sürdürülebilir Kalkınma için 2030 Gündemi' < <https://sdgs.un.org/2030agenda> >

¹⁰ BM Ekonomik ve Sosyal İşler Bölümü, 'Sürdürülebilir Kalkınma Amaçlarında kaydedilen İlerleme: Toplumsal Cinsiyet Görünümü 2021' < <https://www.unwomen.org/-/media/headquarters/attachments/sections/library/publications/2021/progress-on-the-sustainable-development-goals-the-gender-snapshot-2021-en.pdf?la=tr&vs=1057> >





STÖ'NÜZDE TOPLUMSAL CİNSİYET EŞİTLİĞİNİN ANA AKIMLAŞTIRILMASINA YÖNELİK ÖNLEMLER

Bu kılavuz, STÖ'lerin toplumsal cinsiyeti ana akımlaştırma çalışmalarında kullanabilecekleri pratik bir araçtır. Burada yer verilen önlemler nihai bir liste değildir. Tam aksine, bu önlemler STÖ'lerin toplumsal cinsiyetin ana akımlaştırılmasıyla ilgili politikaları uygulamaya başlamaları açısından sadece bir başlangıç noktasıdır. Bu önlemlerin STÖ'lerden alınacak geri bildirimler temelinde zaman içinde geliştirilmesi beklenmektedir.

ÖNLEM 1

TOPLUMSAL CİNSİYET FARKINDALIĞI

Toplumsal cinsiyetin ana akımlaştırılmasındaki ilk adım, bu alanda kullanılan temel terimlerin farkında olmaktır. STÖ'nüzde toplumsal cinsiyet alanında farkındalık yaratmaya başlarken aşağıda belirtilen önemli terimlerin bazılarından yararlanabilirsiniz.

TOPLUMSAL CİNSİYET: doğumda kendilerine atanan cinsiyete dayalı olarak toplumun bireyler için uygun gördüğü, sosyal olarak inşa edilmiş roller, davranışlar, faaliyetler ve özelliklerdir.¹¹

CİNSİYET KİMLİĞİ: Her kişinin, kendisini derinden ait hissettiği, doğumda kendisine atanan cinsiyete veya toplum tarafından kendisine atfedilen cinsiyete karşılık gelen veya gelmeyen içsel ve bireysel cinsiyet deneyimidir. Cinsiyet kimliğinde kişinin bedeniyle ilgili (serbestçe tercih edilmiş ise, tıbbi, cerrahi veya diğer yollarla görünüm veya işlevin değiştirilmesini içerebilen) algısı ve kişinin kıyafeti, konuşması ve tavırları da dâhil olmak üzere cinsiyet ifadeleri yer alır.¹²

TOPLUMSAL CİNSİYET EŞİTLİĞİ: Toplumsal cinsiyetleri ne olursa olsun tüm insanların eşit haklara, sorumluluklara ve fırsatlara sahip olmasıdır.¹³



¹¹ Uluslararası Göç Örgütü (IOM) ve BM Mülteciler Yüksek Komiserliği (UNHCR), Terminoloji Rehberi - Terimler Sözlüğü, < https://lgbti.iom.int/sites/default/files/LGBTI_Glossary_2017.pdf >

¹² Ayy.

¹³ Bu tanım, Avrupa Cinsiyet Eşitliği Enstitüsü'nün sözlüğünden esinlenerek geliştirilmiştir. < <https://eige.europa.eu/thesaurus/terms/1168> >

TOPLUMSAL CİNSİYETE DAYALI ŞİDDET:

Bir bireye cinsiyeti sebebiyle yapılan ve zarar veren fiillerdir. Kökü cinsiyet eşitsizliğine, gücün kötüye kullanılmasına ve zararlı normlara dayanır. Toplumsal cinsiyete dayalı şiddet, kamusal veya özel alanda yapılan cinsel, fiziksel, zihinsel ve ekonomik zararı içerebilir. Ayrıca şiddet, zorlama ve manipülasyon gibi tehditleri de içerir.¹⁴

TOPLUMSAL CİNSİYET ANALİZİ:

Farklı toplumsal cinsiyetlerin aralarındaki farklılıkların koşullar, ihtiyaçlar, katılım oranları, kaynaklara ve kalkınmaya erişim varlıklarının kontrolü, karar verme yetkileri vb. bakımından incelenmesidir.¹⁵

TOPLUMSAL CİNSİYET İFADESİ:

Kişinin adı, kullanılan zamirler, "eril", "dişil" veya cinsiyete bağlı davranışları, giyimi, saç kesimi, sesi veya bedensel özellikleriyle ifade edilen cinsiyet kimliğinin dışavurumudur. Eril ve dişil olarak kabul edilenlerin zamanla değişmesine ve kültüre göre farklılık göstermesine rağmen, toplum bu belirtileri eril ve dişil olarak tanımlar.¹⁶

TOPLUMSAL CİNSİYETE / CİNSİYETE GÖRE AYRIŞTIRILMIŞ VERİLER:

Verilerin ve istatistiksel bilgilerin karşılaştırmalı/toplumsal cinsiyet analizinin yapılabilmesine olanak sağlamak amacıyla cinsiyete göre toplanması ve ayrıştırılması.¹⁷

CİNSEL YÖNELİM:

Bir kişinin belirli bir cinsiyetten veya toplumsal cinsiyetten olan bir kişiye/kişilere karşı derin romantik, duygusal ve/veya fiziksel duygular taşıması veya çekim duyma kapasitesidir. Bu ifade, heteroseksüellik, eşcinsellik, biseksüellik ve çeşitli diğer cinsel yönelim ifadelerini kapsar.¹⁸

LGBTİ+:

Lezbiyen, gey, biseksüel, trans ve interseksin kısaltmasıdır. Aynı zamanda, çeşitli cinsiyet, cinsel yönelim ve cinsiyet kimliğine sahip kişileri de kısa yoldan tanımlamak için kullanılır.¹⁹



¹⁴ BM Mülteciler Yüksek Komiserliği (UNHCR), Toplumsal Cinsiyete Dayalı Şiddet, < <https://www.unhcr.org/gender-based-violence.html> >

¹⁵ Bu tanım, Toplumsal Cinsiyetin Sivil Toplum Örgütlerinin Çalışmalarında Ana Akımlaştırılması Rehberi: Victoria Gkermotsi, Nafsika Moschovakou ve Matina Papagiannopoulou ile Bodossaki Vakfı'nın Toplumsal Cinsiyetin Sivil Toplum Örgütlerinin Çalışmalarında Ana Akımlaştırılması Rehberi'nden (2017) esinlenerek geliştirilmiştir.

¹⁶ Uluslararası Göç Örgütü (IOM) ve BM Mülteciler Yüksek Komiserliği (UNHCR), Terminoloji Rehberi - Terimler Sözlüğü, < https://lgbti.iom.int/sites/default/files/LGBTI_Glossary_2017.pdf >

¹⁷ Victoria Gkermotsi, Nafsika Moschovakou ve Matina Papagiannopoulou, Toplumsal Cinsiyetin Sivil Toplum Örgütlerinin Çalışmalarında Ana Akımlaştırılması Rehberi, (2017) Bodossaki Vakfı.

¹⁸ Uluslararası Göç Örgütü (IOM) ve BM Mülteciler Yüksek Komiserliği (UNHCR), Terminoloji Rehberi - Terimler Sözlüğü, < https://lgbti.iom.int/sites/default/files/LGBTI_Glossary_2017.pdf >

¹⁹ Ayg.

ÖNLEM 2

TOPLUMSAL CİNSİYET ANALİZİ

Toplumsal cinsiyet analizi, bir STÖ'nün mevcut farkındalık düzeyini anlamanın yanı sıra toplumsal cinsiyet eşitliğine ulaşmanın önündeki zorlukların ve engellerin anlaşılması açısından da gereklidir. Bu analiz size, STÖ'nüzdeki erkek, kadın ve kendisini geleneksel ikili cinsiyet sınıflandırmasının dışında tanımlayan kişilerin rollerini ve aralarındaki güç dinamiklerini göstermek için gereklidir. Toplumsal cinsiyetin ana akımlaştırılmasında ilerleme kaydetmeye devam ederken, genel durumu görebilmek ve elde ettiğiniz sonuçları karşılaştırabilmek amacıyla nitel ve nicel veriler toplanmalıdır. Aşağıda bu tür verilerin ideal bir şekilde nasıl toplanabileceğine yönelik öneriler yer almaktadır. Bununla birlikte, aynı anda hem nicel hem de nitel verileri toplamak için zaman ve kaynaklar açısından kapasitenizin olmaması tamamen anlaşılabilir bir durumdur. Bu durumda, yalnızca (aşağıda açıklanan) nicel verileri Survey Monkey gibi dijital araçlarla toplamaya odaklanabilir ve ardından üyeleriniz, çalışanlarınız ve gönüllülerle birlikte örgütünüzde toplumsal cinsiyet eşitliğinin önündeki engellerin konuşulacağı toplantılar düzenleyebilirsiniz. Sorulacak sorular en azından karar alma organlarına eşit katılım, eşit fırsatlar ve örgütünüzdeki herkes için daha güvenli alanlar hakkında olmalıdır. Soruları STÖ'nüzün bağlamına göre uyarlayabilirsiniz. Bu tür toplantıları (6. önlem altında açıklanan) daha güvenli alanlarda yapmanız doğru olacaktır. Tartışmalar, STÖ'nüzde toplumsal cinsiyet eşitliğinin önündeki temel engellerin neler olduğunu anlamak için gerekli bilgileri sağlayacaktır. Bu faaliyet, örgüt üyelerinin veya çalışanlarının karşılaştığı temel zorlukların anlaşılması ve toplumsal cinsiyet eşitliğinin ana akımlaştırılmasıyla bulunabilecek olası çözümler üzerinde çalışmaya başlamak açısından ihtiyaçlarınızı belirlemeniz için gereklidir.

İlk olarak, toplumsal cinsiyete duyarlı programlama için en azından cinsiyet, köken ve yaşa göre ayrıştırılmış veriler gerekli olacaktır. Yalnızca kadın ve erkeklere dayalı cinsiyet verilerinin toplanması ikili cinsiyet sınıflandırmasına dayalı olduğundan ve kendini ikili cinsiyet sisteminin dışında tanımlayan (geleneksel cinsiyet normlarına uyum göstermeyen) kişiler için kapsayıcı olmadığından artık önerilmemektedir. Bu nedenle, herkesi kapsayan verileri toplayabilmeli ve bireylere kendilerini özgürce tanımlama olanağı sağlamalısınız. Veri toplarken üstesinden gelinmesi gereken aşağıdaki gibi bazı önemli zorluklar vardır:

- Bazı kişilerin cinsiyet kimlikleri hakkında bilgi vermek istemeyebileceğini unutmayın.
- "Cinsiyetiniz nedir?" sorusuna yanıt olarak 'Kadın', 'Erkek', 'İkili cinsiyet sınıflandırmasının dışında', 'Söylememeyi tercih ediyorum' seçeneklerini sunun.
- Kesişimsellik, toplumsal cinsiyet verilerini analiz etmenin önemli bir parçasıdır. Bir kişinin cinsiyet kimliği çoğunlukla cinsel yönelim, sınıf, etnik köken, vatandaşlık durumu, engellilik vb. gibi diğer ayrımcılık türleriyle kesişir.

Nicel veriler, çevrimiçi bir anket uygulayarak örgütün tüm üyelerinden ve çalışanlarından toplanabilir. Anket açık, kapalı uçlu sorular içermeli ve her katılımcının kendini rahat hissedebilmesi ve bilgilerini paylaşabilmesi için katılımcılar anonim tutulmalıdır. Herhangi bir soruda belirli bir cevaba yönelik önyargılı olmamaya ve cinsiyet ayrımı gözetmeyen bir dil kullanmaya dikkat edilmelidir. Anketin toplayacağı veriler arasında en azından yaş, etnik köken, örgütteki pozisyon, cinsiyet, cinsiyet kimliği ve/veya cinsel yönelim, gelir düzeyi, bölge, dil, engellilik ve vatandaşlık durumu yer almalıdır. Sadece ikili cinsiyet sınıflandırmasına dayalı olduğundan ve kendini ikili cinsiyet sisteminin dışında tanımlayan (geleneksel cinsiyet normlarına uyum göstermeyen) kişiler için kapsayıcı olmadığından, artık yalnızca kadın ve erkeklere dayalı cinsiyet verilerinin toplanması önerilmemektedir. Bu nedenle, herkesi kapsayan verileri toplayabilmeli ve bireylere kendilerini özgürce tanımlama olanağı sağlamalısınız. Bu nedenle, "Cinsiyetiniz nedir?" sorusuna yanıt olarak aşağıdaki seçenekleri sunabilirsiniz:



Kıbrıs küçük bir ada olduğundan, gizlilik konusunda karşılaşılabileceğiniz her türlü zorluğun farkında olun. Sorulan belirli bir sorunun katılımcının kim olduğunu ortaya çıkarma riski taşıması durumunda, bu soruyu anketten çıkarmayı düşünebilirsiniz. Çıkardığınız soruya ilişkin bilgileri almak için başka bir anket veya başka bir yöntem planlayabilirsiniz (örneğin, katılımcının bölgesini sormanız katılımcının kimliğini ortaya çıkaracaksa, bu soruyu anketten çıkarabilir ve üyelerinizin yalnızca bölge seviyesindeki bilgilerini almayı hedefleyen ayrı bir anket yapabilirsiniz). Katılımcıların anket sorularının herhangi birisini cevaplamama seçenekleri olmasını sağlayın. Tüm cevapları topladıktan sonra, verileri erkekler, kadınlar ve kendisini ikili sistem dışında tanımlayanlar olarak ayırıştırın. Bu şekilde üyelerinizin veya çalışanlarınızın temel ihtiyaçlarını görmeniz mümkün olacaktır. Örneğin, kadınlar ve kendilerini ikili sistem dışında tanımlayan kişiler için gelir seviyesinin daha düşük olduğunu fark ederseniz, STÖ'nüzün bu sorunu nasıl çözebileceğini düşünerek herkese eşit fırsatların sunulması ve eşit muamelede bulunulmasını sağlamak için farkındalık artırma veya savunuculuk faaliyetleri üzerinde çalışabilirsiniz. Çalışmanız açısından bir maaş farkı söz konusuysa, kadın, erkek ve kendilerini ikili sistem dışında tanımlayan kişiler arasındaki maaş farkını ortadan kaldırmak için derhal harekete geçmeniz gerekir. Başka bir örnek, kendilerini gey, lezbiyen veya biseksüel olarak tanımlayan kişilerin sayısı ve STÖ'nüzdeki pozisyonları olabilir. Karar alma organlarında büyük ölçüde cis-heteroseksüellerin (doğumda atanan cinsiyeti ile cinsiyet kimliği eşleşen kişiler) yer aldığını fark etmeniz durumunda, STÖ'nüzde toplumsal cinsiyeti ana akımlaştırma çabalarınızda bu konuya da odaklanmanız gerekecektir. Nicel veriler toplandıktan sonra **nitel verinin** toplanması için planlama yapmaya başlayabilirsiniz. STÖ'nüzde her cinsiyetten eşit sayıda üye olsa da, bu durum toplumsal cinsiyet eşitliğinin bir göstergesi değildir. Nicel verilerin toplanması, yalnızca istatistiksel veriler sunduğundan ve üyeleriniz hakkında kısa bilgiler verdiği için yalnızca bir ilk adımdır. Toplumsal cinsiyet eşitsizliklerini fark edebilmek, eşit olmayan güç ilişkilerini ve ayrımcılığı belirleyebileceğiniz daha fazla çalışmayı gerektirir. Bire bir görüşmeler veya odak grup toplantıları daha fazla veri toplamanıza yardımcı olabilecek yöntemlerdir.

TOPLANTILAR SIRASINDA SORABİLECEĞİNİZ BAZI SORULAR:

- STÖ'de benzer pozisyonlarda çalışanların rolleri ve sorumlulukları aynı mı? Cinsiyetleri, cinsel yönelimleri veya cinsiyet kimlikleri nedeniyle herhangi bir farklılık görüyor musunuz?
- Farklı toplumsal cinsiyetlerden insanlara işyerinde eşit muamele yapılıyor mu? İhtilafli konularda hepsinin karşı çıkma hakkı veya müzakere etme hakkı ve gücü var mı?
- Farklı cinsiyetlerden veya cinsel yönelimlerden insanlara eşit şekilde danışılıyor mu? Karar verme ve program belirleme çalışmalarına dâhil ediliyorlar mı?
- Kadınlar, kendilerini ikili sistem dışında tanımlayanlar veya LGBTİ+'lar toplantılara eşit oranda katılıyor mu? Tartışılan konulara aktif olarak katılıp görüşlerini kesintiye uğramadan ifade edebiliyorlar mı?
- STÖ'nüzün gerçekleştirdiği toplantı veya faaliyetlerde erkek egemenliği gözlemliyor musunuz?
- STÖ'nüzde toplumsal cinsiyeti ne olursa olsun herkesin kendi eylemlerinden sorumlu tutulduğunu düşünüyor musunuz?
- İstihdamda veya karar alma organlarında STÖ'nüzdeki herkese eşit fırsatlar sağlandığını düşünüyor musunuz?
- STÖ'nüzün uyguladığı eğitim, panel, çalıştay gibi etkinliklerin herkese eşit fırsatlar sunduğunu düşünüyor musunuz?

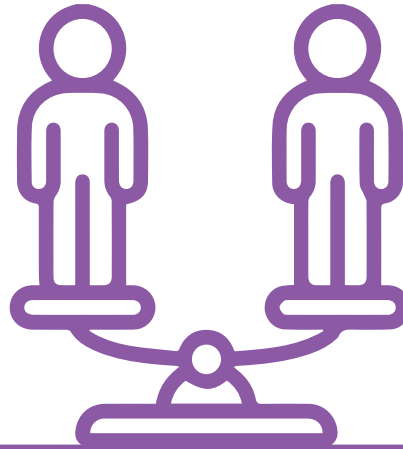


Lütfen bu soruların yalnızca birer öneri olduğunu ve bu soruların her birini örgütünüze göre uyarlayabileceğinizi göz önünde bulundurunuz. Bazı üyeler yüz yüze toplantılarda deneyimlerini veya görüşlerini ifade etme konusunda kendilerini yeterince güvende hissetmeyebilirler. Bu nedenle, nitel veri toplama işlemini tamamladıktan sonra, başlangıçta hedeflediğiniz üye sayısına ulaşamadığınızı düşünüyorsanız, örgütünüzün toplantılarını ve faaliyetlerini gözlemleyerek raporlayacak gönüllüleri görevlendirip daha fazla bilgi edinebilirsiniz. Gönüllülerin, kadın ve LGBTİ+'ların örgütünüze katılımlarını, görüşlerini ifade etmekte kendilerini güvende hissedip hissetmediklerini, görüşlerinin ciddiye alınıp alınmadığını veya diğer üyelerle eşit şartlarda çalışıp çalışmadıklarını dikkate almaları gerekecektir. Daha sonra gözlemler rapor edilir ve tüm sonuçlar tutarlı bir analiz oluşturmak için bir araya getirilir. Toplumsal cinsiyet analizi, örgütünüzün toplumsal cinsiyet eşitliğine ilişkin zayıf ve/veya güçlü yanlarını görmenize yardımcı olacaktır. Toplumsal cinsiyetin ana akımlaştırılmasını planlamaya başlarken hangi alanlara odaklanacağınıza karar vermenizi sağlayacaktır.

ÖNLEM 3

TOPLUMSAL CİNSİYET EŞİTLİĞİNE İLİŞKİN POLİTİKA VEYA STRATEJİLER HAZIRLAMAK VEYA MEVCUT POLİTİKA VE STRATEJİLERİ TOPLUMSAL CİNSİYET EŞİTLİĞİ PERSPEKTİFİNİ DİKKATE ALARAK REVİZE ETMEK

Toplumsal cinsiyet eşitliğinin ve toplumsal cinsiyetin ana akımlaştırılmasının STÖ'nüz için ne anlama geldiğini içeren, bir toplumsal cinsiyet eşitliği taahhüdünün kamuya açık şekilde var olması önemlidir. Toplumsal cinsiyetin ana akımlaştırılmasına yönelik bu taahhüt bir politika belgesi olarak ya da bir deklarasyon biçiminde yapılabilir veya STÖ'nüzün tüzüğünde hedefler altında belirtilebilir. Taahhüdün ifade edilmesinden sonra, yukarıda açıklanan toplumsal cinsiyet analizlerine göre bir toplumsal cinsiyet ana akımlaştırma stratejisi geliştirilebilir. Strateji, örgütünüzün hedeflerini ve toplumsal cinsiyetin ana akımlaştırılması amacıyla uygulamaya koymak istediğiniz pratik adımları içermelidir. Örneğin, toplumsal cinsiyet analizi sonuçlarına göre, örgütünüzün istihdamda veya karar alma süreçlerinde herkese eşit fırsatlar sağlamadığını düşünüyorsanız, bunun değiştirilmesi için hemen atılması gereken adımları görüşmeniz gerekir. Acilen atılması gereken adımlar, geçici bir kota düzenlemesinin getirilmesi, toplumsal cinsiyet eşitliği konusunda eğitimlerin verilmesi veya toplumsal cinsiyet farkındalığını artırmaya yönelik faaliyetlerin düzenlenmesi gibi yeni kuralların getirilmesi veya faaliyetlerin düzenlenmesi olabilir.

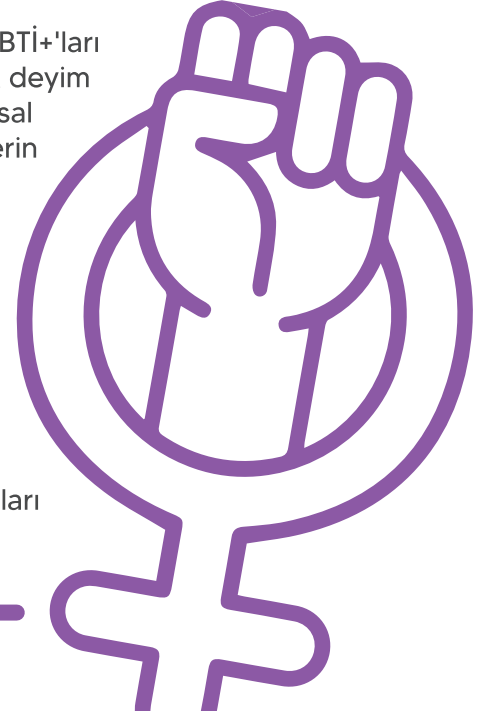


ÖNLEM 4

TOPLUMSAL CİNSİYETE DUYARLI DİL VE İLETİŞİM

İletişim, STÖ'lerin çalışma alanları hakkında farkındalığı artırmanın, faaliyetlerini kamuoyuna açıklamanın ve çalışmalarına destekçilerinin katılımını artırmanın bir yolu olduğundan sivil toplum çalışmalarının önemli bir parçasıdır. Mesajımızı aktarmak için kullandığımız dil ve görseller, günlük hayatımızda erkek egemen yaklaşımı ve kalıplaşmış yargıları pekiştirme riski olan güçlü araçlar oldukları için önemlidir.

- Sosyal medya görselleri, broşürler, kitapçıklar, afişler vb. iletişim materyalleri asla geleneksel toplumsal cinsiyet rollerini pekiştirecek şekilde hazırlanmamalıdır (örn. kadınların anne/eş olarak temsil edilmesi, erkeklerin de ekmek kazanan olarak temsil edilmesi).
- İletişim materyalleri kapsayıcı ve çeşitli olmalıdır. Kullanılacak görsellerin toplumsal cinsiyet çeşitliliğini temsil ettiğinden emin olun.
- Toplumsal cinsiyet farkı gözetilen dil kullanmayın: Kadınları veya LGBTİ+'ları daha düşük seviyede, zayıf veya yetersiz olarak tasvir eden birçok deyim veya kelime vardır. Bu tür bir dil kullanmayın. Bunun yerine toplumsal cinsiyetten bağımsız, kadınları veya LGBTİ+'ları güçlendiren ifadelerin veya kelimelerin kullanılmasını teşvik edin.
- Kadınları ve LGBTİ+'ları güçlendirin: Ör. Kadınlar geleneksel toplumsal cinsiyet rollerine göre anne veya eş olarak temsil edilirlerken, siz kadınları politikacı ve karar verici olarak temsil eden görseller oluşturabilirsiniz.
- Ağlayan veya yaralanmış kadın görselleri gibi kadınları mağdur olarak tasvir eden imajlar kullanıp kadınları ve LGBTİ+'ları mağdurlaştırmayın. Bu tür görselleri kullanmaktan kaçının ve kadınları ve LGBTİ+'ları güçlendiren, güçlerini ve özne olduklarını gösteren görsellerin kullanılmasını sağlayın.



ÖNLEM 5

PROJE GELİŞTİRME VE UYGULAMADA TOPLUMSAL CİNSİYET EŞİTLİĞİ

Cinsiyetçi güç ilişkileri farklı zeminlerde ve alanlarda mevcuttur. Bunu çalışmalarınızın her alanında göz önünde bulundurmalısınız. Hazırladığınız proje öncelikli olarak toplumsal cinsiyet üzerine olmasa dahi, projenizin toplumsal cinsiyet boyutunu iyi analiz ettiğinizden emin olun.

1 { Çalışma/Proje tasarımına kadın, erkek, LGBTİ+ ve toplumsal cinsiyet ilişkileri üzerindeki etkisini değerlendirmeye katkı sağlayacak bir toplumsal cinsiyet analizi yaparak başlayın. Toplumsal cinsiyet analizi, toplumsal olarak inşa edilen ve farklı aktörler ile politikalar tarafından pekiştirilen eşitsizliklerin ön plana çıkarılmasına yardımcı olacaktır. Analiz, yapılacak çalışmanın erkekleri, kadınları ve LGBTİ+'ları dezavantajlı duruma düşürmeyecek önlemlerin alınması, çalışmaların sürdürülebilirliğinin ve etkinliğinin artırılması veya eşitliği teşvik edecek öncelikli alanların belirlenmesi için kullanılabilir.

2 { Hedef kitleleriniz; kadınların ve LGBTİ+'ların hassasiyetleri göz önünde bulundurularak belirlenmelidir.

3 { Faaliyetlerinizi erkeklerin, kadınların ve LGBTİ+'ların ihtiyaçlarını göz önünde bulundurarak tasarlayın. Zaman, yöntemler ve mekânlar herkes için kapsayıcı olmalıdır. Sorunlarını veya geçmiş deneyimlerini açıklamaları için onları teşvik edin. Örneğin bazı kadınlar gece yapılan etkinliklere katılma konusunda kendilerini rahat hissetmeyebilir veya bazı LGBTİ+'ların ve kadınların arabası olmayabilir, bu nedenle şehrin merkezinde bir etkinlik düzenlemek daha iyi olabilir.

4 { Proje geliştirme sırasında kadınlara ve LGBTİ+'lara, yapılacak olan çalışmanın onları nasıl etkileyeceği ve iyileştireceği konusunda danışın.

5 { Kadınları ve LGBTİ+'ları güçlendiren faaliyetler eklemeye çalışın.

6 { Çalışmanızın taşıdığı riskleri toplumsal cinsiyet perspektifinden değerlendirin.

7 { Proje boyunca derlenen tüm verilerin toplumsal cinsiyet temelinde ayrıştırılmasını sağlayın.

8 { Proje uygulaması sırasında bir çok farklı kişiden hizmet almaya çalışın. Toplumsal cinsiyet dengesi olduğundan emin olun.

9 { Panel veya konferanslarınızda kadınları ve LGBTİ+'ları konuşmacı olarak davet edin. Toplumsal cinsiyet dengesinin her zaman kurulmasını sağlayın.

10 { Yönlendirme komitenizi veya izleme organınızı toplumsal cinsiyet dengesi gözeterek oluşturun.

11 { Proje uygulama ekibinize toplumsal cinsiyet eşitliği konusunda periyodik eğitimler verin ve toplumsal cinsiyet eşitliği konusunda farkındalıklarını artırmalarına yardımcı olun.

12 { Her bir faaliyetinizi tamamladıktan sonra değerlendirme formlarına cinsiyetle ilgili sorular ekleyin. Örneğin, katılımcılara etkinlikte toplumsal cinsiyet dengesi gözetilip gözetilmediğini veya kadınların ve LGBTİ+'ların grupla aktif bir şekilde etkileşimde bulunmak için yeterli güvenli alana ve fırsata sahip olup olmadığı konusundaki görüşlerini sorabilirsiniz. Proje uygulamanızı iyileştirebilmeniz için katılımcıları fikirlerini sunmaya teşvik edin.



ÖNLEM 6

HERKES İÇİN DAHA GÜVENLİ ALANLAR

- İnsanları cinsiyetçi, homofobik, transfobik, ırkçı, ayrımcı veya her türlü şiddet içeren davranışları için sorumlu tutun.
- STÖ'nüzün tüm üyelerinin kolay ve güvenli bir şekilde ulaşabileceği etik organları oluşturun.
- Etik organının faaliyetlerinde toplumsal cinsiyet eşitliğini ana akım haline getirmesini sağlayın.
- Gizliliğe saygı gösterin. Etkinlikte bir fotoğraf çekmeden önce veya etkinliğin kaydını almadan önce onay alın.
- Katılımcıların kişisel bilgilerini onaylarını almadan paylaşmayın.
- İnsanlara konuşmaları ve fikirlerini ifade etmeleri için eşit zaman vermeye çalışın. Bazı katılımcıların diğer katılımcıların konuşmasına neden olacak kadar uzun süre konuşmasına izin vermeyin.
- Toplumsal cinsiyet eşitliğiyle ilgili işaretler, bayraklar, çıkartmalar, posterler vb. kullanın ve toplumsal cinsiyetin ana akımlaştırılmasına bağlılığınızı gösterin.



ÖNLEM 7

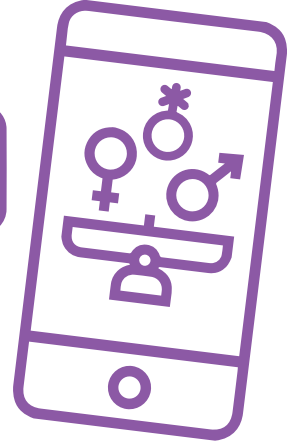
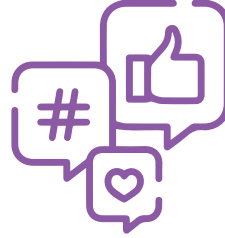
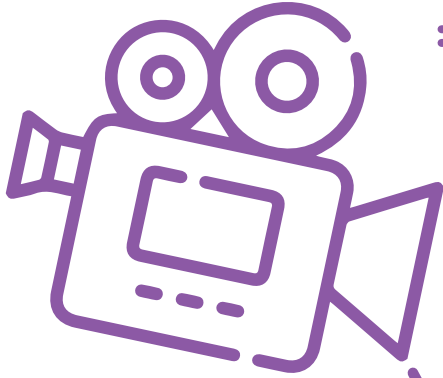
ETKİNLİKLER VE TOPLANTILAR

Her etkinlik toplumsal cinsiyete duyarlı olmalıdır. Ele alınan ana konu toplumsal cinsiyet ile ilgili olsun ya da olmasın, STÖ'nüzün düzenlediği her etkinlik için bu durum geçerli olmalıdır. Amaç, hem etkinliğin içeriğini, hem de lojistiği ile kolaylaştırıcılığını tasarlar ve uygularken toplumsal cinsiyeti ana akım haline getirmektir.

- Herkes için erişilebilir ve güvenli bir mekâna karar verin.
- Mekânda veya yakınlarda çocuk bakım hizmeti olup olmadığını öğrenin. Eğer yoksa gönüllülerden veya ücretli çocuk bakıcılarından destek alarak STÖ olarak çocuk bakım hizmetini sağlamaya çalışın. Bu desteği kadın, erkek ve kendilerini ikili sistem dışında tanımlayan kişiler de dâhil olmak üzere, tüm katılımcılara sunun.
- Etkinlik için öngörülen zamanının herkesin katılmasına olanak sağlayacak bir saat olup olmadığını kontrol edin.
- Organizasyon ekibine toplumsal cinsiyete duyarlı etkinlikler düzenleme konusunda yeterli bilgiye sahip en az bir kişiyi dâhil etmeye çalışın.
- Davette veya sosyal medya etkinlik sayfalarında kullanılan dil veya görsellerin cinsiyet ayrımı gözetmediğinden emin olun.
- Davet edilen kişiler arasında toplumsal cinsiyet dengesinin sağlandığından emin olun.
- Etkinliğin sonunda her katılımcıdan toplumsal cinsiyet boyutunu da içerecek şekilde geri bildirim aldığınızdan emin olun.
- Türkçede kişi zamirleri cinsiyetsiz olduğu için sorun olmayacaktır ancak başka bir dilde, örneğin İngilizce dilinde yapılacak bir etkinlik için, herkese doğru zamir kullanılarak hitap edilmesini sağlamak için etkinlik veya toplantı başlamadan önce katılımcıların hangi zamiri (she/he/they/ze) kullandıklarını sorun. Örneğin çevrimiçi toplantılarda toplantı başlamadan önce katılımcılardan adlarının yanına zamirlerini yazmalarını isteyebilirsiniz.
- Konuşmacılar, moderatörler veya eğitmenlerde toplumsal cinsiyet dengesini göz önünde bulundurun. Özellikle moderatörler toplumsal cinsiyeti göz önünde bulundurabilmeli, eril söylemlerden kaçınarak kadın ve LGBTİ+'ların kendilerini ifade etmelerine müsaade etmelidir.
- Etkinlik sırasında kullanılacak eğitim içeriği, sunum, konuşma veya okuma materyalleri vb.belgeleri inceleyin. Kullanılan dilin veya görsellerin toplumsal cinsiyet klişelerini yansıtmadığından emin olun.
- Katılımcılardan gelen geri bildirimlere üst düzeyde önem verin ve daha sonra gerçekleştirilecek etkinliklerde iyileştirmeler yapmak için planlamaya başlayın.

ÖNLEM 8

FARKINDALIK ARTIRMA FAALİYETLERİ



- Çalışanlarınızın ve üyelerinizin farkındalığını artırmak amacıyla periyodik olarak film gösterimleri, atölye çalışmaları, açık hava etkinlikleri gibi farkındalık artırma etkinlikleri düzenleyin.
- Öncelikli olarak toplumsal cinsiyet eşitliği konusunda çalışan örgütlerle işbirliği yapın, onlarla birlikte etkinlikler düzenlemeye çalışın veya onların düzenlediği etkinliklere katılın.
- 8 Mart Dünya Kadınlar Günü veya 25 Kasım Kadına Yönelik Şiddete Karşı Uluslararası Mücadele Günü gibi özel günlerde sosyal medya hesaplarınızdan toplumsal cinsiyet eşitliğiyle ilgili paylaşımlar yapın.
- Covid-19 pandemisi toplumsal cinsiyet eşitliğini olumsuz etkiledi. Kadınlar, LG-BTİ+'lar ve kendilerini ikili sistem dışında tanımlayan kişiler gibi gruplar pandeminin başlangıcından bu yana zorluklarla karşı karşıya durumdalar. Bu tür krizlerin olumsuz etkilerini toplumsal cinsiyet perspektifiyle değerlendirin, bu konularla ilgili farkındalığı artırın veya farkındalık artırma çabalarını destekleyin.

ÖNLEM 9

PERİYODİK EĞİTİMLER



- Toplumsal cinsiyet eşitliği konusunda çalışan örgütlerle iş birliği içinde periyodik eğitimler tasarlayın.
- Her eğitimde STÖ'nüzün ihtiyaçları temelinde, toplumsal cinsiyete dayalı şiddet, toplumsal cinsiyet ayrımcılığı, LGBTI+ hakları ve cinsel taciz gibi farklı temalara odaklanın.

ÖNLEM 10

DAYANIŞMA GÖSTERİN VE ORTAKLIKLAR KURUN



- Toplumsal cinsiyet eşitliği üzerinde çalışan örgütlerle ortaklıklar kurun. Gündemlerini takip edin ve çalışmalarına destek olun.
- Toplumsal cinsiyet eşitliği ile ilgili ağların veya platformların bir parçası olun.
- Özellikle Covid-19 salgını gibi krizlerde toplumsal cinsiyet eşitliği konusunda çalışan örgütlerle işbirliği çabalarını artırın.

TOPLUMSAL CİNSİYETİN ANA AKIMLAŞTIRILMASI İÇİN KONTROL LİSTESİ

Aşağıdaki kontrol listesi, kılavuzda detaylıca anlatılmış olan önlemlere yönelik uygunluk maddelerini içermektedir. Kontrol listesi, her bir maddeyi örgütünüzde uygulayıp uygulamadığınızı değerlendirme olanağı sağlamaktadır. Örgütünüz listedeki maddelere uygunluk sağlıyorsa, kontrol listesinin ilgili maddesinin kısmen veya tam olarak uygulanıp uygulanmadığını işaretleyebilirsiniz. Hiç uygulanmayan maddeler için ise kontrol listesinin ilgili satırını boş bırakmanız beklenmektedir.

Bir örgüt için toplumsal cinsiyetin kapsamlı biçimde ana akımlaştırılmasının uzun vadedeki nihai hedefi, listede yer alan tüm maddelerin tam olarak uygulanmasını sağlamaktır. Ancak bunu gerçekleştirmek vakit, bilgi birikimi ve uzmanlık gibi kaynaklar gerektirir ve dolayısıyla bu süreç her bir örgüte özel olacak biçimde şekillendirilmelidir. Bu nedenle, bu kontrol listesini öncelikli olarak STÖ'nüzün toplumsal cinsiyet eşitliği açısından ne noktada olduğunu değerlendirmek için kullanmanızı tavsiye ederiz. Bu ilk değerlendirmeyi takiben ve kaynaklarınız çerçevesinde, (kontrol listesinin 13. maddesinde tavsiye edildiği üzere) örgütünüz bünyesinde toplumsal cinsiyetin ana akımlaştırılmasını geliştirmek için belirleyeceğiniz kısa ve uzun vadeli hedefleri içeren bir strateji geliştirebilirsiniz.

TOPLUMSAL CİNSİYETİN ANA AKIMLAŞTIRILMASINA YÖNELİK ÖNLEMLER

ÖNLEM 1: TOPLUMSAL CİNSİYET FARKINDALIĞI	KISMEN UYGULANIYOR	TAM OLARAK UYGULANIYOR
1. Temel organların üyeleri ve çalışanlar, toplumsal cinsiyet kavramlarına dair eğitim almıştır ve bunların farkındadır		
2. Temel organların üyeleri, çalışanlar, gönüllüler ve üyelerin tamamı en azından bir adet toplumsal cinsiyet farkındalığı eğitimi almıştır		
3. Toplumsal cinsiyet konusunda düzenli eğitimler ve/veya seminerler ile farkındalık yaratma faaliyetleri (seminerler, konferanslar, film gösterimleri vs.) düzenlenmektedir		
ÖNLEM 2: TOPLUMSAL CİNSİYET ANALİZİ	KISMEN UYGULANIYOR	TAM OLARAK UYGULANIYOR
4. Toplumsal cinsiyet eşitliğine dair güçlükler, engeller veya beklentilerin değerlendirilmesi amacıyla üyeler, çalışanlar ve gönüllülere yönelik düzenli anonim anketler yapılmaktadır		
5. Anketlerde karar verme süreçlerine erişim, fırsat eşitliği, güvenli alanlar ve benzeri konulara dair sorular yer almaktadır		
6. Anketlerde en azından şu veriler yer almaktadır: yaş, etnik köken, örgüt içerisindeki pozisyon, cinsiyet, toplumsal cinsiyet kimliği ve/veya cinsel yönelim, gelir seviyesi, bölge, dil, engellilik ve vatandaşlık durumu		
7. Toplumsal cinsiyet eşitliğine dair nitel veri toplamak amacıyla düzenli olarak birebir ve/veya odak grup toplantıları gerçekleştirilmektedir (Toplumsal Cinsiyetin Ana Akımlaştırılması kılavuzunun 17. sayfasında kullanabileceğiniz örnek sorular bulabilirsiniz)		
8. Kadınların ve LGBTI+'ların sürekli yapılan toplantı, operasyon ve faaliyetlere katılımlarını gözlemek ve raporlamak üzere toplumsal cinsiyet konularında bilgi sahibi gönüllüler görevlendirilmektedir		
9. Anket, mülakat ve/veya odak grup toplantılarıyla elde edilen veriler ve/veya gözlemler analiz edilmekte ve tavsiyelerde bulunmaktadır		
10. 9. maddede yer alan tavsiyeler doğrultusunda yapılacak iyileştirmeler, örgütün politikalarına/stratejilerine entegre edilmektedir (bkz. önlem 3)		

ÖNLEM 3: POLİTİKALAR VE STRATEJİLER	KISMEN UYGULANIYOR	TAM OLARAK UYGULANIYOR
11. Örgüt tüzüğü/ilkelere/misyonu toplumsal cinsiyet eşitliğine olan örgütsel bağlılığınızı dile getirmektedir		
12. Toplumsal cinsiyet eşitliğine olan örgütsel bağlılık, ayrı bir politika belgesi halinde dile getirilmektedir		
13. Toplumsal cinsiyetin ana akımlaştırılmasına yönelik (aşağıdaki maddeleri kapsayan ancak bunlarla sınırlı olmayan) bir strateji geliştirilmiştir ve uygulanmaktadır		
14. Ücret eşitliği sağlanmıştır		
15. Toplumsal cinsiyet eşitliğine yönelik pozitif önlemler (örn. kotalar, teşvikler) bulunmaktadır		
16. Gerek karar organlarında gerekse diğerlerinde, çalışanlar ve gönüllüler arasında eşit cinsiyet dağılımı söz konusudur		
17. Özlük hakları toplumsal cinsiyet, cinsel yönelim ve cinsiyet kimliğine dayalı farklı ihtiyaçlara cevap verecek şekilde farklılaştırılmıştır		
ÖNLEM 4: TOPLUMSAL CİNSİYETE DUYARLI DİL VE İLETİŞİM	KISMEN UYGULANIYOR	TAM OLARAK UYGULANIYOR
18. Toplumsal cinsiyete duyarlı dili tanımlayan kılavuzlar mevcuttur ve uygulanmaktadır		
19. İletişim materyalleri, geleneksel toplumsal cinsiyet rollerinin (örn. kadınların temelde eş ya da anneden ziyade karar verici, siyasetçi ya da aileyi geçindiren kişi, erkeklerinse çocuklara bakan ya da ev işlerini yapan kişi şeklinde tasvir edilmesi) kabulü veya güçlenmesine yol açmamaktadır		
20. İletişim materyalleri kapsayıcıdır ve toplumsal cinsiyet çeşitliliğini temsil etmektedir		
21. Kadınları veya LGBTI+'ları aşağılayan, zayıf ya da beceriksiz olarak tasvir eden değil, onun yerine toplumsal cinsiyet açısından nötr/kapsayıcı ve güçlendirici dil kullanılmaktadır		
22. Kadınları ve LGBTI+'ları kurban olarak değil (örn. ağlar halde, yaralanmış veya çaresiz durumda) onun yerine birer özne olarak ve güçlerini öne çıkararak görseller kullanılmaktadır		

ÖNLEM 5: PROJE TASARIMI VE UYGULAMASI	KISMEN UYGULANIYOR	TAM OLARAK UYGULANIYOR
23. Toplumsal cinsiyet eşitsizliklerinin ve tüm çeşitlilikleriyle kadın ve LGBTI+'ların üzerindeki olası etkilerin tespit edilmesi için proje tasarımı aşamasında toplumsal cinsiyet analizi yapılmaktadır		
24. Faaliyetler, toplumsal cinsiyete dayalı çeşitli ihtiyaçlar göz önünde bulundurularak tasarlanmaktadır: faaliyet zamanları, mekânlar, yöntemler vb.		
25. Projenin uygulanması esnasında toplanan veriler, tüm çeşitliliği dikkate alınarak toplumsal cinsiyete göre ayrıştırılmaktadır		
26. Proje yönlendirme kurulu içerisinde toplumsal cinsiyet dengesi gözetilmiştir		
27. Proje ilerleme ve nihai raporları, projenin uygulanmasındaki toplumsal cinsiyet çeşitliliğini ve farklılıklarını yansıtmaktadır		
28. Hizmet sağlayıcılar/tedarikçiler nezdinde toplumsal cinsiyet çeşitliliği gözetilmektedir		
ÖNLEM 6: DAHA GÜVENLİ ALANLAR	KISMEN UYGULANIYOR	TAM OLARAK UYGULANIYOR
29. Cinsiyetçi, homofobik, bifobik, transfobik, ırkçı ya da diğer her tür ayrımcı dil, davranış, taciz ve/veya şiddet söz konusu olduğunda insanların hesap vermelerini sağlayacak önlemler alınmış durumdadır		
30. Ayrımcı davranışların raporlanması için etik kurulları/mekanizmaları mevcuttur ve tüm üye ve çalışanlar bunlara güvenli şekilde erişebilmektedir		
31. Özel hayatın gizliliği hakkı herkes için güvence altına alınmıştır: fotoğraf çekimi, çevrimiçi etkinliklerin veya mülakatların kaydedilmesi, kişisel bilgilerin üçüncü taraflarla paylaşılması vs. söz konusu olduğunda ilgili herkesin rızası alınmaktadır		
32. Kadınların, erkeklerin ve kendilerini ikili cinsiyet sistemi dışında tanımlayanların görüşlerini ifade etmeleri için eşit zaman ve fırsat tanınmaktadır		
33. Toplumsal cinsiyet eşitliğine olan önem ve bağlılığı gösteren işaretler, posterler, semboller vb. kurumsal alanlarda (örn. ofis, internet sitesi, Facebook sayfası) kullanılmaktadır		

ÖNLEM 7: ETKİNLİKLER VE TOPLANTILAR	KISMEN UYGULANIYOR	TAM OLARAK UYGULANIYOR
34. Seçilen mekân ve zamanlar, tüm cinsiyetlerin katılımını mümkün kılmaktadır ve herkes için erişilebilir ve güvenlidir		
35. Mekanlarda (ya da yakın bir yerde) kadınların, erkeklerin ve kendilerini ikili cinsiyet sistemi dışında tanımlayanlar dâhil olmak üzere katılımcılara çocuk bakım hizmetleri temin edilmektedir		
36. Etkinlik organizasyon ekibinden en az bir kişi, toplumsal cinsiyet konularına hakimdir		
37. Tüm etkinlik/toplantı formlarında ya da belgelerinde kadın, erkek, ikili cinsiyet sistemi dışı seçenekler, "belirtmemeyi tercih ediyorum" seçeneğiyle beraber sunulmaktadır		
38. Etkinlik davetlileri ve konuşmacılar/moderatörler/ eğitmenler arasında toplumsal cinsiyet dengesi gözetilmekte ve sağlanmaktadır		
39. Etkinlikler esnasında olası cinsiyetçi ya da ayrımcı sunum, yorum veya davranışlara (örn. eril açıklamalara/mansplaining) karşı önlemler alınmıştır		
40. Katılımcıların geri bildirimleri, toplumsal cinsiyet boyutunu da hesaba katacak şekilde alınmakta ve analiz edilmektedir		
ÖNLEM 8: FARKINDALIĞIN ARTIRILMASI	KISMEN UYGULANIYOR	TAM OLARAK UYGULANIYOR
41. Temel çalışma alanı toplumsal cinsiyet olan STÖ'lerle ortak etkinlikler düzenlenmektedir		
42. Özel günlerde (örn. 8 Mart, 25 Kasım) toplumsal cinsiyet eşitliğini vurgulamak ve desteklemek amacıyla sosyal medya paylaşımları ve diğer iletişim materyalleri tasarlanmakta/ paylaşılmaktadır		

ÖNLEM 9: DÜZENLİ EĞİTİMLER	KISMEN UYGULANIYOR	TAM OLARAK UYGULANIYOR
43. Temel çalışma alanı toplumsal cinsiyet olan STÖ'lerle ortak düzenli eğitimler tasarlanmakta ve gerçekleştirilmektedir		
44. Her bir eğitimde örgütün ihtiyacına göre farklı temalar (örn. toplumsal cinsiyet temelli şiddet, toplumsal cinsiyet ayrımcılığı, güçlendirme, LGBTI+'ların hakları, cinsel taciz) ele alınmaktadır		
ÖNLEM 10: DAYANIŞMA VE ORTAKLIKLAR	KISMEN UYGULANIYOR	TAM OLARAK UYGULANIYOR
45. Temel çalışma alanı toplumsal cinsiyet olan STÖ'lerle iş birlikleri oluşturmak için devamlı çaba sarf edilmektedir		
46. Temel çalışma alanı toplumsal cinsiyet olan STÖ'lerden konuşmacılar/eğitmenler, eğitim ve diğer etkinliklere davet edilmektedir		
47. Toplumsal cinsiyet eşitliği platformlarına/ağlarına üyelik sağlanmıştır		
48. Toplumsal cinsiyet eşitliği alanında çalışan STÖ'lerin sosyal medya hesapları takip edilmekte ve kampanyaları desteklenmektedir		

KAYNAKLAR



› Avrupa Komisyonu, 'Toplumsal Cinsiyet Eşitliği Rehberi' (2005) İstihdam, Sosyal İşler ve Fırsat Eşitliği Genel Müdürlüğü. (European Commission, 'Equal Guide on Gender Mainstreaming' (2005) Directorate-General for Employment, Social Affairs and Equal Opportunities)

› Avrupa Cinsiyet Eşitliği Enstitüsü (European Institute of Gender Equality) <<https://eige.europa.eu/thesaurus/terms/1168>>

› Victoria Gkermotsi, Nafsika Moschovakou ve Matina Papagiannopoulou, Toplumsal Cinsiyetin Sivil Toplum Örgütlerinin Çalışmalarında Ana Akımlaştırılması Rehberi, (2017) Bodossaki Vakfı. (Guide for Gender Mainstreaming the Actions of Civil Society Organizations)

› Hafner-Burton E. ve Pollack M., Toplumsal Cinsiyetin Küresel Yönetişimde Ana Akımlaştırılması (Mainstreaming Gender in Global Governance) (2002) 8 European Journal of International Relations 339.

› Uluslararası Göç Örgütü (IOM) ve BM Mülteciler Yüksek Komiserliği (UNHCR), Terminoloji Rehberi - Terimler Sözlüğü, https://lgbti.iom.int/sites/default/files/LGBTI_Glossary_2017.pdf >

› Lübnan Desteği, Lübnan'daki Sivil Toplum Örgütlerinde Toplumsal Cinsiyetin Ana Akımlaştırılmasına yönelik Pratik Rehber, (2017) (A Practical Guide for Civil Society Organisations in Lebanon towards Gender Mainstreaming), <<https://civilsociety-centre.org/resource/practical-guide-civil-society-organisations-lebanon-towards-gender-mainstreaming-en-ar>>

KAYNAKLAR

› OECD, 'Toplumsal Cinsiyet Eşitliğinin Ana Akımlaştırılması ve Uygulanması Araç Seti', (2018) (Toolkit for Mainstreaming and Implementing Gender Equality) <https://www.oecd.org/gov/toolkit-for-mainstreaming-and-implementing-gender-equality.pdf>

› Irene Tinker ve Jane Jaquette, BM Kadınlar On Yılı: Etkisi ve Mirası, (1987) 15 World Development 419, s. 426. (UN Decade for Women: Its Impact and Legacy, (1987) 15 World Development 419)

› BM Mülteciler Yüksek Komiserliği (UNHCR), Toplumsal Cinsiyete Dayalı Şiddet, <<https://www.unhcr.org/gender-based-violence.html> >
› UNESCO Bangkok Ofisi, 'Araç no-25: Toplumsal cinsiyete duyarlı eğitimler ve toplantılar düzenlemek' (2019) <<https://bangkok.unesco.org/content/gender-education-network-asia-pacific-genia-toolkit-promoting-gender-equality-education>>
› Birleşmiş Milletler Genel Kurulu 3010 sayılı Karar (XXVII) (18 Aralık 1972).

› Birleşmiş Milletler Genel Kurulu 64/289 sayılı Karar (2 Temmuz 2010).

› Birleşmiş Milletler, 19 Haziran - 2 Temmuz 1975, Meksiko, Meksika, Dünya Kadınlar Yılı Konferansı <<https://www.un.org/en/conferences/women/mexico-city1975> >

› Üstün, İ., 'Toplumsal Cinsiyet Eşitliği: Hesaba Katabiliyor Muyuz?' (2011) Sivil Toplum Geliştirme Merkezi.





Avrupa Birliđi tarafından
finanse edilmektedir

